

# 一管区水路通報第8号

令和2年2月28日

第一管区海上保安本部

第71項	北海道南岸	函館港	潜水訓練
第72項	北海道南岸	室蘭港	送電線存在
第73項	北海道南岸	室蘭港	潜水訓練
第74項	北海道南岸	苫小牧港及び付近	船舶通航信号所一時業務休止
第75項	北海道南岸	苫小牧港及び付近	信号所一時業務休止
第76項	北海道南岸	釧路港南方	救難訓練
第77項	北海道周辺		船舶通航信号所一時業務休止

## お知らせ

- 「海氷情報センター」開所について  
第一管区海上保安本部に令和元年12月20日「海氷情報センター」を開所しました。  
海氷情報は下記の方法により入手できます。

インターネットによる提供  
第一管区海上保安本部海氷情報センターのホームページ  
URL : <https://www1.kaiho.mlit.go.jp/KAN1/1center.html>



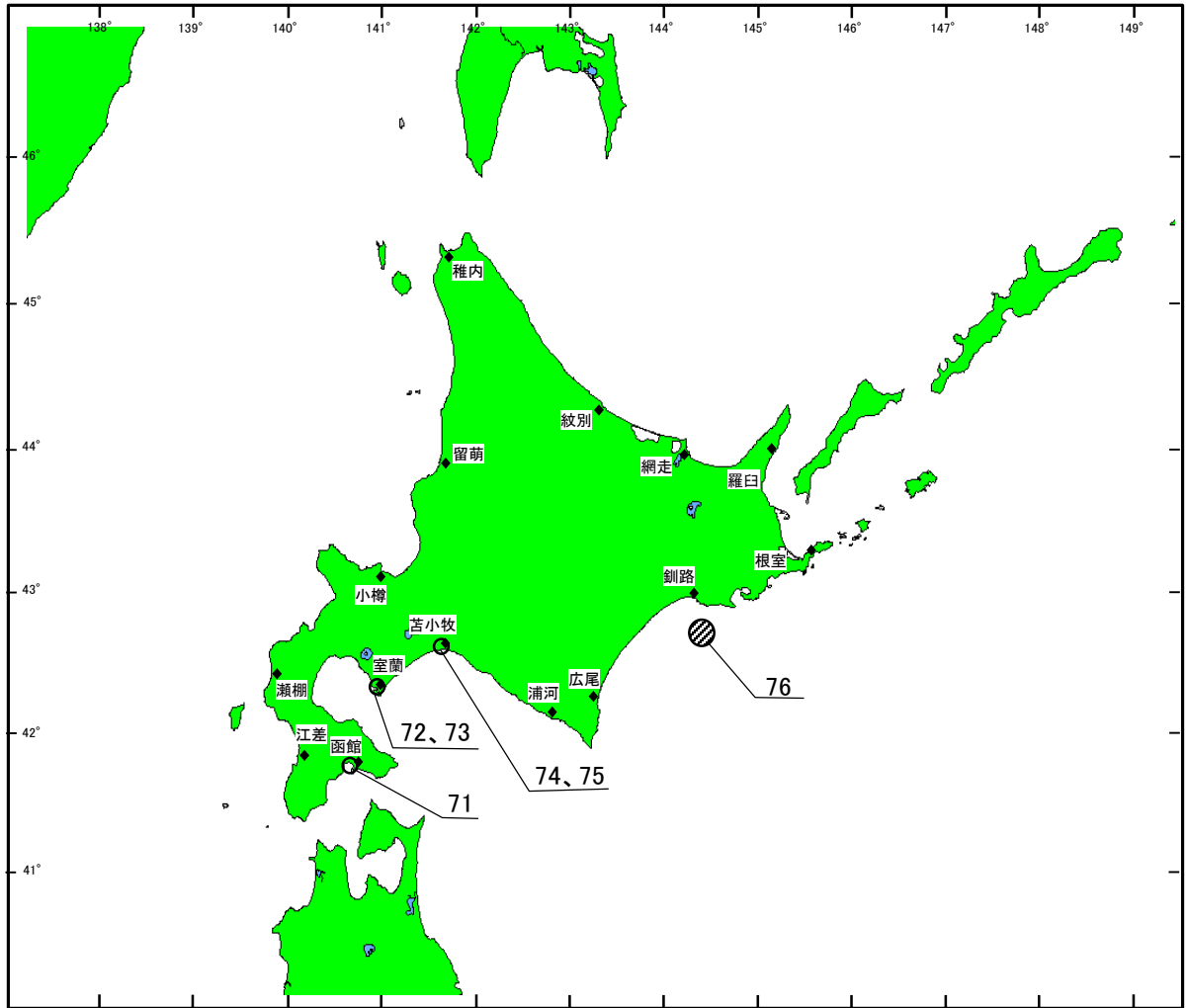
※水路通報の内容については、インターネットで入手できます。  
インターネットアドレス <https://www1.kaiho.mlit.go.jp/KAN1/tuho/index.html>

一管区水路通報や水路図誌に関するお問い合わせは下記へどうぞ。

第一管区海上保安本部海洋情報部 監理課 情報係  
〒047-8560 小樽市港町5番2号 小樽地方合同庁舎(5階)  
TEL (0134)27-0118(内線2515) FAX (0134)32-9301

インターネットアドレス <https://www1.kaiho.mlit.go.jp/KAN1/mailform.html>

# 索引図



## 事項別索引

訓練・試験関係	-----	71、73、76
航路標識関係	-----	74、75、77
港湾施設関係	-----	72

2年71項 北海道南岸 — 函館港、第4区～第6区 潜水訓練

下記区域で、潜水士による潜水訓練が実施される。

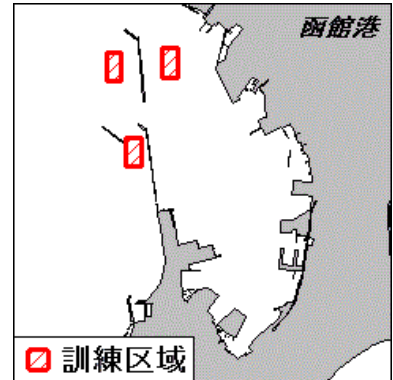
期 間 令和2年3月2日～6日、9日～13日、16日～19日、23日～27日、30日、31日 0800～1630

- 区 域
- 1 下記経緯度線により囲まれる区域
    - (1) 41-48-02.9N (3) 140-42-10.1E
    - (2) 41-48-15.8N (4) 140-42-18.7E
  - 2 下記経緯度線により囲まれる区域
    - (5) 41-48-01.2N (7) 140-41-37.0E
    - (6) 41-48-14.3N (8) 140-41-45.7E
  - 3 下記経緯度線により囲まれる区域
    - (9) 41-47-23.6N (11) 140-41-48.5E
    - (10) 41-47-36.3N (12) 140-41-57.2E

備 考 訓練中、国際信号旗「A」旗掲揚  
警戒船配備

海 図 W 6

出 所 函館港長



2年72項 北海道南岸 — 室蘭港、第2区 送電線存在

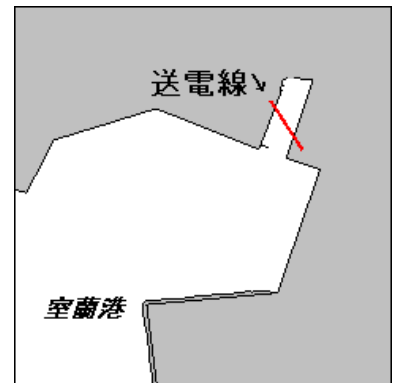
下記区域に、送電線（架空線）が存在する。

- 区 域 下記2地点を結ぶ線上
- (1) 42-21-29.0N 140-58-49.7E
  - (2) 42-21-24.2N 140-58-53.9E

備 考 上記(1)及び(2)に鉄塔が存在する

海 図 W 1 6 - J P 1 6

出 所 第一管区海上保安本部海洋情報部



2年73項 北海道南岸 — 室蘭港、第3区 潜水訓練

下記区域で、潜水訓練が実施される。

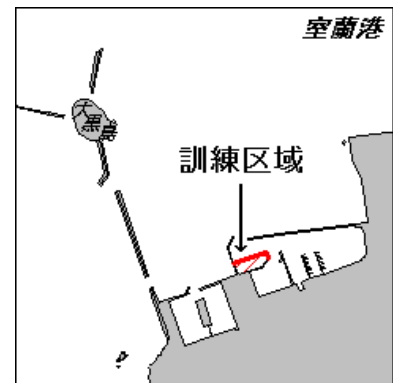
期 間 令和2年3月10日、11日、24日、25日  
(予備日 3月12日、13日、26日、27日)  
0915～1115

- 区 域 下記3地点を結ぶ線及び海岸線により囲まれる区域
- (1) 42-20-29.0N 140-56-07.4E (岸線上)
  - (2) 42-20-30.7N 140-56-13.8E
  - (3) 42-20-29.9N 140-56-14.2E (岸線上)

備 考 訓練中、国際信号旗「A」旗掲揚

海 図 W 1 6 - J P 1 6

出 所 室蘭港長



2年74項 北海道南岸 — 苫小牧港及び付近 船舶通航信号所一時業務休止

苫小牧船舶通航信号所における船舶自動識別装置による情報提供が一時休止される。

- 期 間
- 1 令和2年3月7日 1500～1600
  - 2 令和2年3月9日(予備日10日) 0900～1700のうち約10分間

海 岸 局 苫小牧送受信所(識別番号 004310110)

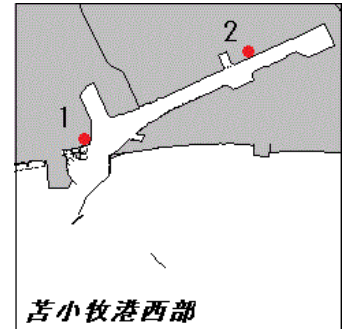
参 照 書 誌 4 1 1 8 1 0 1 . 2 番

出 所 第一管区海上保安本部交通部

2年75項 北海道南岸 - 苫小牧港及び付近 信号所一時業務休止  
 苫小牧船舶通航信号所付属の苫小牧信号所及び勇払信号所は、工事に伴い一時業務休止される。

- 1 苫小牧信号所  
 期 間 令和2年3月9日(予備日3月10日)0900~1700のうち約10分間  
 令和2年3月13日 0900~1200のうち約10分間
- 2 勇払信号所  
 期 間 令和2年3月3日(予備日3月4日)0900~1700のうち約10分間  
 令和2年3月12日 0900~1200のうち約10分間

海 図 W1033A-JP1033A-W1036-JP1036  
 参照書誌 411 8101. 2番  
 出 所 第一管区海上保安本部交通部



2年76項 北海道南岸 - 釧路港南方 救難訓練

下記区域で、航空機による救難訓練が実施される。

期 間 令和2年3月1日~31日 0830~1715

区 域 42-43.4N 144-22.4E  
 を中心とする半径5海里の円内

備 考 発炎筒及びマリンマーカーを投下

海 図 W26

出 所 釧路航空基地



2年77項 北海道周辺 - 船舶通航信号所一時業務休止

小樽船舶通航信号所における船舶自動識別装置による情報提供が一時休止される。

期 間 1 令和2年3月7日 1500~1600

- 及 び 稚内送受信所 (識別番号 004310102)  
 海岸局 元地送受信所 (識別番号 004310103)  
 千望台送受信所 (識別番号 004310104)  
 赤岩送受信所 (識別番号 004310105)  
 弁慶岬送受信所 (識別番号 004310106)  
 茂津多岬送受信所(識別番号 004310107)  
 鷗島送受信所 (識別番号 004310108)  
 チキウ岬送受信所(識別番号 004310109)  
 苫小牧送受信所 (識別番号 004310110)  
 静内送受信所 (識別番号 004310111)  
 襟裳岬送受信所 (識別番号 004310112)  
 上厚内送受信所 (識別番号 004310113)  
 釧路崎送受信所 (識別番号 004310114)  
 湯沸岬送受信所 (識別番号 004310115)  
 納沙布岬送受信所(識別番号 004310116)  
 羅臼送受信所 (識別番号 004310117)  
 宇登呂送受信所 (識別番号 004310118)  
 紋別山送受信所 (識別番号 004310119)  
 知駒送受信所 (識別番号 004310120)  
 函館山送受信所 (識別番号 004310121)  
 龍飛崎送受信所 (識別番号 004310203)  
 尻屋崎送受信所 (識別番号 004310205)
- 2 令和2年3月9日(予備日10日) 0900~1700のうち約10分間  
 苫小牧送受信所 (識別番号 004310110)

参照書誌 411 8101. 1番

出 所 第一管区海上保安本部交通部