

一管区水路通報第19号

令和8年5月22日

第一管区海上保安本部

第251項	北海道南岸	函館港	ヨット教室
第252項	北海道南岸	函館港	救難訓練
第253項	北海道南岸	函館港	救難訓練(期間変更)
第254項	北海道南岸	函館港	ヨットレース
第255項	北海道南岸	函館港付近及び恵山岬南方～襟裳岬南方	海洋調査
第256項	北海道南岸	恵山岬東南東方	射撃訓練
第257項	北海道南岸	釧路港	防波堤改良工事
第258項	北海道南岸	厚岸港及び付近	小型船舶操縦訓練
第259項	北海道南岸	瑛瑤瑠水道	集団操業
第260項	北海道北岸	能取岬北方～宗谷岬東方	海洋調査
第261項	北海道北岸	紋別港東南東方	えい航訓練
第262項	北海道西岸	稚内港	標識灯復旧
第263項	北海道西岸	野寒布岬西方～積丹岬西方	海洋調査
第264項	北海道西岸	礼文島付近～白神岬西方	海洋調査
第265項	北海道西岸	増毛港及び付近	小型船舶操縦訓練
第266項	北海道西岸	小樽港	防波堤改良工事(期間変更)
第267項	北海道西岸	神威岬西方～松前港南方	海洋調査
第268項	北海道周辺		船舶気象通報一時業務休止

お 知 ら せ

○ 海図W5「小樽港」改版 (令和8年5月29日予定)

一管区水路通報や水路図誌に関するお問い合わせ先
第一管区海上保安本部海洋情報部 監理課 情報係
〒047-8560 小樽市港町5番2号 小樽地方合同庁舎(5階)
TEL (0134)27-0118(内線2515) FAX (0134)27-6190

- 船舶交通安全のための情報提供について
海上保安庁は、船舶交通の安全のために必要な事項等を「水路通報」及び「航行警報」により提供しています。その概要は次のとおりです。

「水路通報」

種 類	情報内容	使用語	提供方法
水路通報	海図等の水路図誌を最新維持するための情報、船舶交通の安全に必要な情報等	日本語 英語	インターネット、 印刷物
管区水路通報	管区海上保安本部の担任水域及びその周辺海域における船舶交通の安全及び能率的な運航に必要な情報	日本語 英語	インターネット(原則として毎週1回又は随時)

※各種水路通報の情報は、下記Webページで入手できます。

URL:<https://www1.kaiho.mlit.go.jp/KAN1/tuho/tuho01.html>

「航行警報」

水路通報により事前に周知されていない緊急に周知が必要な事象は、「航行警報」により情報提供しています。「航行警報」は、対象海域を航行する船舶に対して情報提供していますので、航行する海域に応じて各種航行警報を利用ください。

種 類	対象海域	提供頻度	使用語	提供方法
地域航行警報	港則法適用港及び付近	随時、定時(1日2回)	日本語 英語	無線電話 インターネット
NAVTEX航行警報	距岸約300海里以内の沿岸海域	随時、定時(1日6回)	日本語 英語	自動受信方式 インターネット
NAVAREA XI 航行警報	距岸約300海里以遠の大洋海域	随時、定時(1日2回)	英語	通信衛星による 自動受信方式、 インターネット
日本航行警報	太平洋、インド洋及び周辺諸海域	随時、定時(1日2回)	日本語	インターネット等

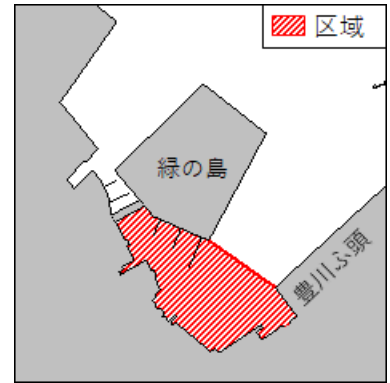
※各種航行警報の情報は、下記Webページで入手できます。

URL: <https://www1.kaiho.mlit.go.jp/TUHO/keiho/navarea11.html>

8年251項 北海道南岸 — 函館港、第1区 ヨット教室

図に示す区域で、ヨット教室が実施される。

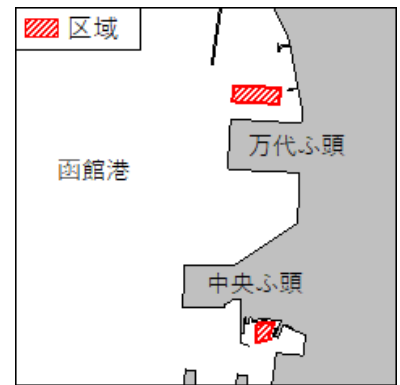
期 間 令和8年6月13日～10月24日までの第2、第4土曜日 0900～1500
 備 考 警戒船配備
 海 図 W6
 出 所 函館港長



8年252項 北海道南岸 — 函館港、第2区及び第3区 救難訓練

図に示す区域で、救難訓練が実施される。

期 間 令和8年6月1日～令和9年3月31日 0830～1700
 海 図 W6
 出 所 函館港長



8年253項 北海道南岸 — 函館港、第2区～第6区 救難訓練（期間変更）

一管区水路通報8年17号210項削除

下記区域で、回転翼航空機による救難訓練が実施されている。

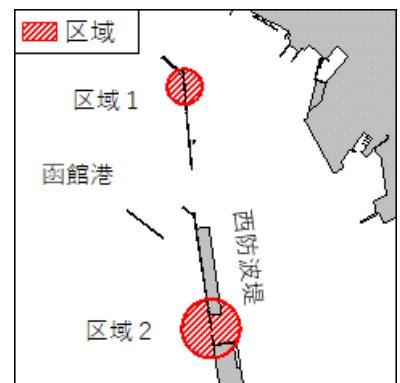
期 間 令和8年5月22日、26日、28日、29日 1045～1145、1400～1630

区 域 1 41-48-15.7N 140-41-56.3E
 を中心とする半径150mの円内
 2 41-47-08.9N 140-42-06.1E
 を中心とする半径250mの円内

備 考 吊り上げ訓練を行う

海 図 W6

出 所 函館航空基地



8年254項 北海道南岸 — 函館港、第6区及び付近 ヨットレース

下記区域で、ヨットレースが実施される。

期 間 令和8年6月7日（予備日14日）0900～1500

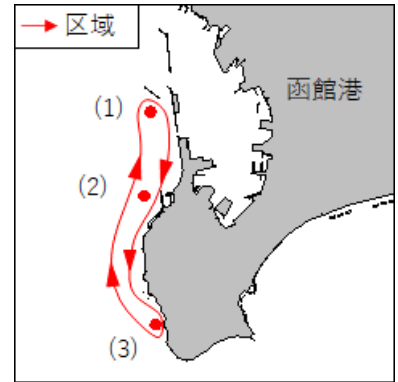
区 域 下記3地点間

- (1) 41-47-24N 140-41-40E（折返し地点）
- (2) 41-46-23N 140-41-34E（スタート・ゴール地点）
- (3) 41-44-50N 140-41-45E（折返し地点）

備 考 上記3地点に浮標を設置
警戒船配備

海 図 W6

出 所 函館港長



8年255項 北海道南岸 — 函館港付近及び恵山岬南方～襟裳岬南方 海洋調査

下記区域で、調査船「金星丸(151t)」による海洋調査が実施される。

期 間 令和8年6月2日～11日

区 域 1 下記地点付近

41-40N 140-40E

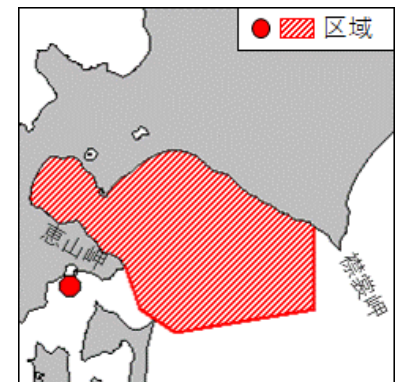
2 下記6地点を結ぶ線及び海岸線により囲まれる区域

- (1) 42-05N 143-00E（岸線上）
- (2) 42-00N 143-00E
- (3) 41-30N 143-00E
- (4) 41-20N 141-40E
- (5) 41-30N 141-20E
- (6) 41-49N 141-11E（岸線上）

備 考 停船して観測機器を垂下する

海 図 W9-W43

出 所 函館水産試験場



8年256項 北海道南岸 — 恵山岬東南東方 射撃訓練

下記区域で、巡視艇による射撃訓練が実施される。

期 間 令和8年6月3日（予備日18日）0900～2400

区 域 41-43.0N 141-29.4E

を中心とする半径5海里の円内

備 考 訓練中、国際信号旗「NE4」「UY」旗掲揚及び紅色閃光灯点灯

海 図 W10-JP10

出 所 函館海上保安部



8年257項 北海道南岸 — 釧路港、東区、第2区 防波堤改良工事

下記区域で、作業船及び潜水士による防波堤改良工事が実施される。

期 間 令和8年6月1日～令和9年2月12日 日出～日没

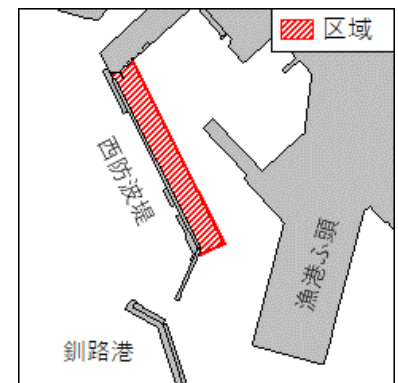
区 域 下記3地点を結ぶ線及び海岸線により囲まれる区域

- (1) 42-59-38N 144-21-28E（岸線上）
- (2) 42-59-22N 144-21-39E
- (3) 42-59-21N 144-21-36E（岸線上）

備 考 潜水作業中、国際信号旗「A」旗掲揚

海 図 W31

出 所 釧路港長



8年258項 北海道南岸 — 厚岸港及び付近 小型船舶操縦訓練

下記区域で、小型船舶操縦訓練が実施される。

期 間 令和8年6月1日～11月30日（土、日及び祝日を除く）1000～1500

区 域 下記4地点を結ぶ線により囲まれる区域

(1) 43-01.1N 144-49.3E

(2) 43-00.1N 144-49.1E

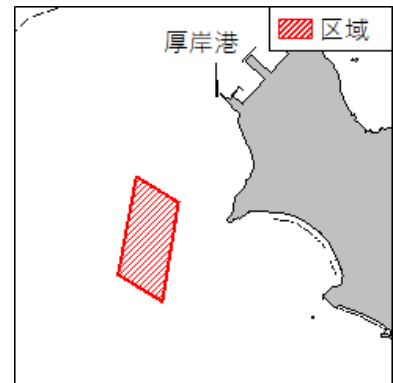
(3) 43-00.3N 144-48.5E

(4) 43-01.3N 144-48.7E

備 考 区域内に橙色浮標3基設置
小型船3隻

海 図 W36

出 所 釧路海上保安部



8年259項 北海道南岸 — 瑠璃瑠水道 集団操業

下記区域で、漁船による集団操業が実施される。

期 間 令和8年6月1日～9月30日 毎日0600～1400

区 域 1 下記4地点を結ぶ線により囲まれる区域（操業区域）

(1) 43-23-40N 145-50-26E

(2) 43-24-23N 145-51-48E

(3) 43-22-36N 145-54-20E

(4) 43-22-06N 145-51-30E

2 下記2地点を結ぶ線の西側（出漁待機区域）

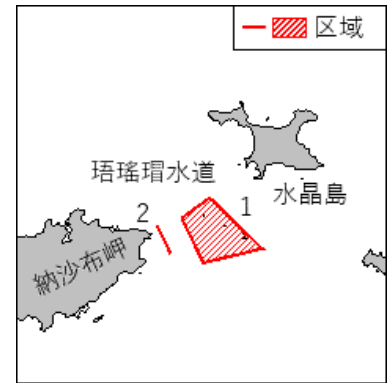
(5) 43-23-26N 145-49-14E

(6) 43-22-25N 145-49-55E

備 考 上記(1)、(3)～(6)に橙色浮標、(2)に白色浮標を設置
漁船は0600に待機区域より一斉出漁する

海 図 W8

出 所 根室海上保安部



8年260項 北海道北岸 — 能取岬北方～宗谷岬東方 海洋調査

下記区域で、調査船「北洋丸(266t)」による海洋調査が実施される。

期 間 令和8年6月2日～5日

区 域 下記6地点を結ぶ線及び海岸線により囲まれる区域

(1) 45-31.3N 141-56.2E (岸線上)

(2) 45-30.1N 142-09.8E

(3) 45-30.1N 142-49.8E

(4) 45-10.1N 143-49.8E

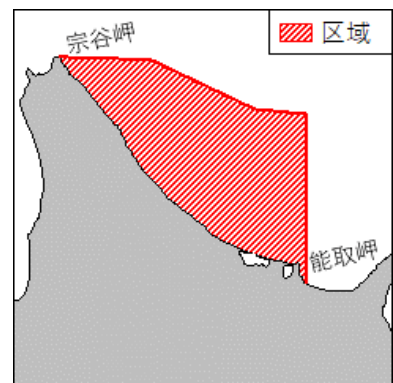
(5) 45-08.1N 144-19.8E

(6) 43-57.9N 144-19.8E (岸線上)

備 考 停船して観測機器を垂下する

海 図 W37

出 所 稚内水産試験場



8年261項 北海道北岸 — 紋別港東南東方 えい航訓練

下記区域で、巡視船によるえい航訓練が実施される。

期 間 令和8年5月28日(予備日29日) 1030~1600

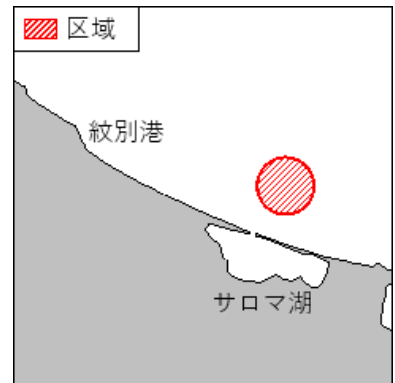
区 域 44-15.9N 143-51.9E

を中心とする半径約3海里の円内

備 考 訓練中、国際信号旗「UY」旗掲揚

海 図 W1039

出 所 紋別海上保安部



8年262項 北海道西岸 — 稚内港 標識灯復旧

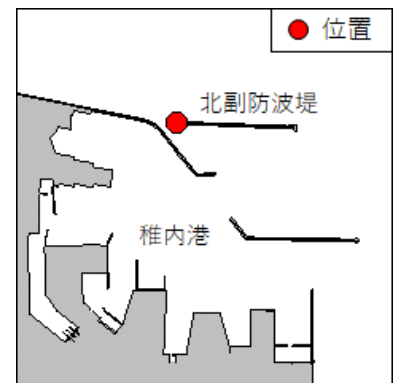
一管区水路通報7年42号746項削除

下記位置の標識灯(緑色)は復旧した。

位 置 45-25-07.9N 141-41-33.4E

海 図 W1041(分図「内港」)

出 所 稚内海上保安部



8年263項 北海道西岸 — 野寒布岬西方~積丹岬西方 海洋調査

下記区域で、調査船「北洋丸(266t)」による海洋調査が実施される。

期 間 令和8年6月5日~12日

区 域 下記6地点を結ぶ線及び海岸線により囲まれる区域

(1) 43-12.5N 141-17.5E (岸線上)

(2) 43-30.1N 140-59.8E

(3) 43-30.1N 138-59.8E

(4) 45-30.1N 139-59.8E

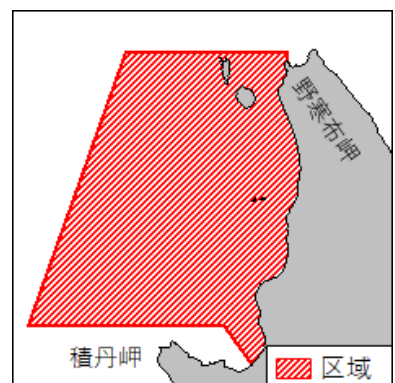
(5) 45-30.1N 141-39.8E

(6) 45-27.0N 141-39.8E (岸線上)

備 考 停船して観測機器を垂下する

海 図 W41

出 所 稚内水産試験場



8年264項 北海道西岸 — 礼文島付近～白神岬西方 海洋調査

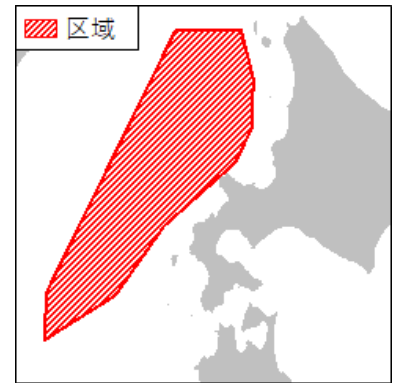
下記区域で、調査船「鳥海丸(233t)」による海洋調査が実施される。

- 期 間 令和8年6月20日～7月9日
- 区 域 下記9地点を結ぶ線により囲まれる区域
- (1) 45-20N 139-30E
 - (2) 45-20N 140-45E
 - (3) 44-40N 141-00E
 - (4) 44-00N 141-00E
 - (5) 43-30N 140-40E
 - (6) 42-40N 139-20E
 - (7) 41-40N 138-20E
 - (8) 41-00N 137-00E
 - (9) 41-40N 137-00E

備 考 停船して観測機器を垂下する

海 図 W41-W43

出 所 水産資源研究所



8年265項 北海道西岸 — 増毛港及び付近 小型船舶操縦訓練

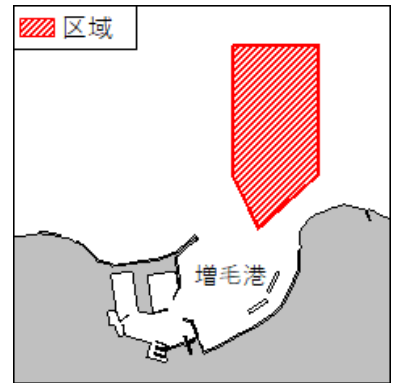
下記区域で、小型船舶操縦訓練が実施される。

- 期 間 令和8年6月4日～7日 0700～1700 又は日没
- 区 域 下記5地点を結ぶ線により囲まれる区域
- (1) 43-52-16.2N 141-32-23.2E
 - (2) 43-52-16.2N 141-32-50.1E
 - (3) 43-51-47.0N 141-32-50.1E
 - (4) 43-51-34.9N 141-32-31.4E
 - (5) 43-51-47.0N 141-32-23.2E

備 考 訓練中、区域内に浮標3基設置

海 図 W40A(増毛港)～W1045

出 所 留萌海上保安部

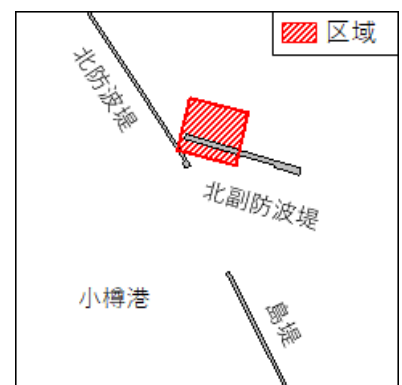


8年266項 北海道西岸 — 小樽港、第2区 防波堤改良工事(期間変更)

一管区水路通報8年13号162項削除

図に示す区域で、作業船及び潜水士による防波堤改良工事が実施されている。

- 期 間 令和8年12月15日まで 日出～日没
- 備 考 潜水作業中、国際信号旗「A」旗掲揚
警戒船配備
- 海 図 W5
- 出 所 小樽港長



8年267項 北海道西岸 — 神威岬西方～松前港南方 海洋調査

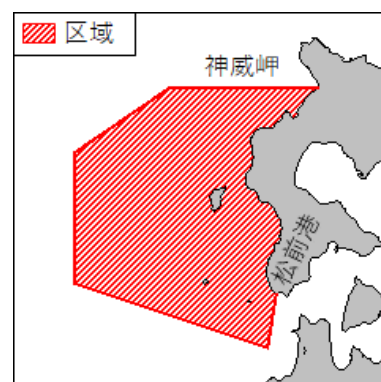
下記区域で、調査船「金星丸(151t)」による海洋調査が実施される。

期 間 令和8年6月2日～11日
区 域 下記6地点を結ぶ線及び海岸線により囲まれる区域
(1) 41-25.3N 140-05.3E (岸線上)
(2) 41-00.2N 139-59.8E
(3) 41-30.2N 137-59.8E
(4) 42-30.1N 137-59.8E
(5) 43-00.1N 138-59.8E
(6) 43-00.1N 140-31.7E (岸線上)

備 考 停船して観測機器を垂下する

海 図 W43-W1154

出 所 函館水産試験場



8年268項 北海道周辺 船舶気象通報一時業務休止

下記灯台で観測した気象通報の提供が一時休止される。

休止期間 令和8年6月10日(予備日 11日)

休止情報 天売島灯台で観測する「風向、風速」

提供方法
・海上保安庁沿岸域情報提供システム
(電子メール)
・第一管区海上保安本部沿岸域情報提供システム
(インターネット・ホームページ、電話)
・小樽、留萌、稚内沿岸域情報提供システム
(インターネット・ホームページ)
・小樽船舶通航信号所(AIS)

参考書誌 411 8101.1番

出 所 第一管区海上保安本部