

一管区水路通報第 17 号

平成 21 年 5 月 1 日

第一管区海上保安本部

第 2 5 0 項	北海道南岸	室蘭港	灯浮標等点検作業
第 2 5 1 項	北海道南岸	十勝港	護岸工事
第 2 5 2 項	北海道南岸	十勝港北北東方	掘下げ作業
第 2 5 3 項	北海道南岸 ~ 本州東岸		気球放球実験
第 2 5 4 項	北海道南岸	釧路港南方	救難訓練
第 2 5 5 項	北海道南岸	厚岸港及び付近	灯浮標復旧
第 2 5 6 項	北海道南岸	落石岬付近	浅所存在
第 2 5 7 項	北海道北岸	網走港	物揚場改良工事等
第 2 5 8 項	北海道北岸	紋別港南東方	護岸工事
第 2 5 9 項	北海道西岸	野寒布岬北西方	照明弾発射訓練
第 2 6 0 項	北海道西岸	礼文島南方	水産資源調査
第 2 6 1 項	北海道西岸	羽幌港南方	魚礁設置
第 2 6 2 項	北海道西岸	増毛港	小型船舶操縦訓練
第 2 6 3 項	北海道西岸	石狩湾及び付近	海洋調査
第 2 6 4 項	北海道西岸	石狩湾港南西方	水路測量
第 2 6 5 項	北海道西岸	小樽港及び付近	ヨット操縦訓練
第 2 6 6 項	北海道西岸	小樽港	岸壁及び防波堤現況調査
第 2 6 7 項	北海道西岸	小樽港	カッター等操縦訓練
第 2 6 8 項	北海道西岸	小樽港北方	ヨットレース
第 2 6 9 項	北海道西岸		海洋調査等
第 2 7 0 項	北海道西岸	岩内港西方	採泥調査等
第 2 7 1 項	北海道西岸	寿都港	浅所存在
第 2 7 2 項	北海道西岸 ~ 本州北西岸		海洋調査

水路通報の内容については、インターネット及びFAXで入手出来ます。

インターネットアドレス <http://www1.kaiho.mlit.go.jp/KAN1/tuho/index.html>

FAX番号 0134-27-6190 (ポーリングサービス)

FAXをご利用になる方は0134-27-6190 (ポーリングサービス) をご利用ください。

一管区水路通報や水路図誌に関するお問い合わせは下記へどうぞ。

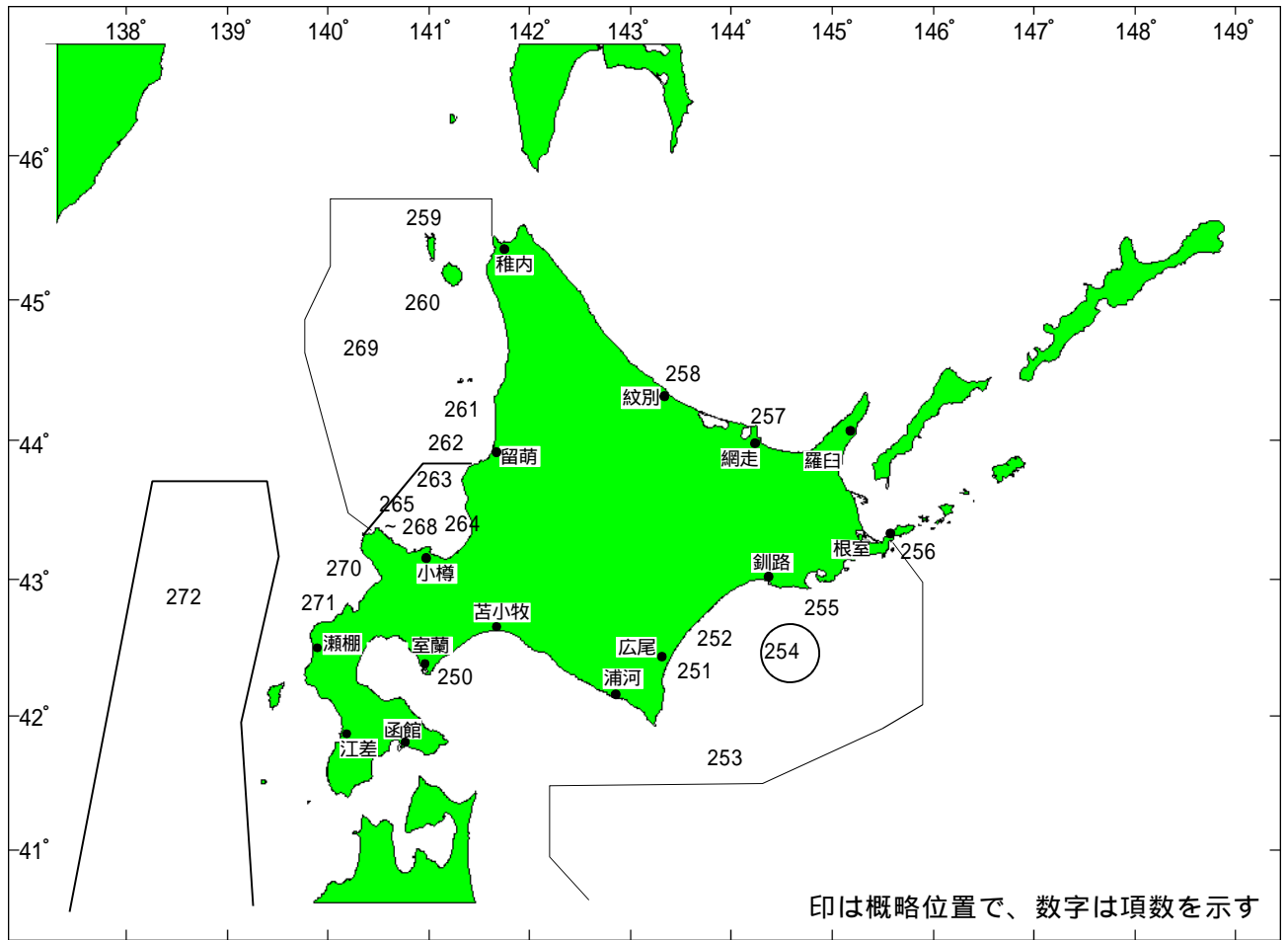
第一管区海上保安本部海洋情報部 監理課 情報係

〒047-8560 小樽市港町 5 番 3 号小樽港湾合同庁舎(5階)

TEL(0134)27-0118(内線2515) FAX(0134)32-9301

メールアドレス sodan1@jodc.go.jp

索引図



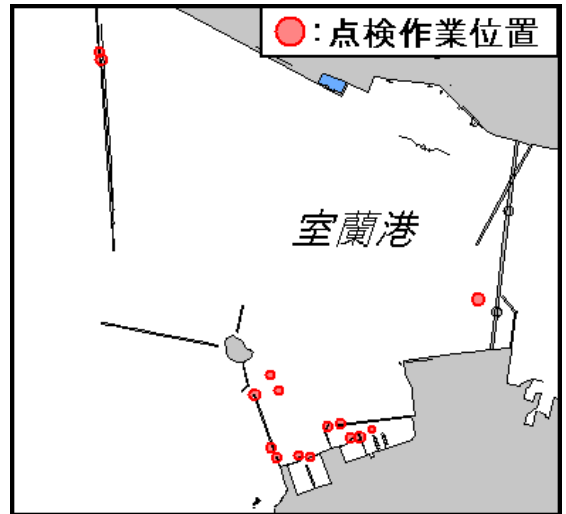
事項別索引

水深関係	-----	256、271
訓練・試験関係	-----	254、259、262、265、 267
航路標識関係	-----	250、255
港湾施設関係	-----	251、252、257、258、 264、266
海洋調査関係	-----	263、269、270、272
漁業関係	-----	260、261
海上行事関係	-----	268
その他	-----	253

21年250項 北海道南岸 - 室蘭港、第3区 灯浮標等点検作業

下記位置で、灯浮標及び簡易標識の点検作業が実施される。

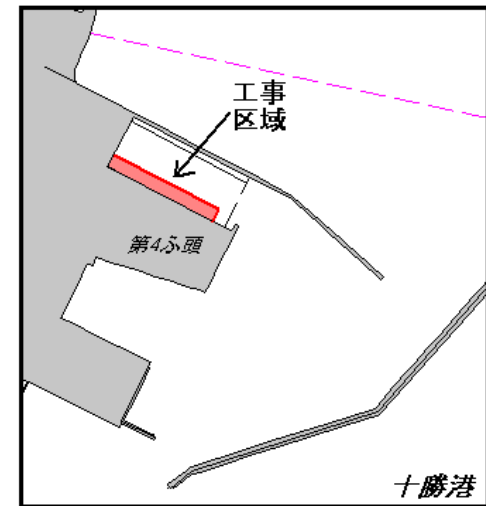
期 間 平成21年5月7日～31日のうちの3日
 位 置 付図の位置付近
 備 考 潜水作業中は、国際信号旗「A」旗掲揚。
 海 図 W16
 出 所 室蘭港長



21年251項 北海道南岸 - 十勝港 護岸工事

下記区域で、護岸工事が実施される。

期 間 平成21年5月7日～11月25日
 区 域 下記3地点及び岸線により囲まれる区域
 (1) 42-18-19.5N 143-19-36.1E(岸線上)
 (2) 42-18-12.4N 143-19-55.3E
 (3) 42-18-10.7N 143-19-54.1E(岸線上)
 備 考 ボンデンにより作業区域を表示。
 警戒船配備
 海 図 W35
 出 所 釧路海上保安部



21年252項 北海道南岸 - 十勝港北北東方、(大樹漁港) 掘下げ作業

下記位置で、掘下げ作業が実施される。

期 間 平成21年5月9日～31日
 位 置 42-28-25N 143-26-02E付近
 備 考 ボンデンにより作業区域を表示。
 警戒船配備。
 海 図 W1032
 出 所 広尾海上保安署



21年253項 北海道南岸～本州東岸 気球放球実験

下記位置で、気球放球実験が実施される。

期 間 平成21年5月18日～6月20日

放球位置 42-30.0N 143-26.5E(大樹町多目的航空公園)

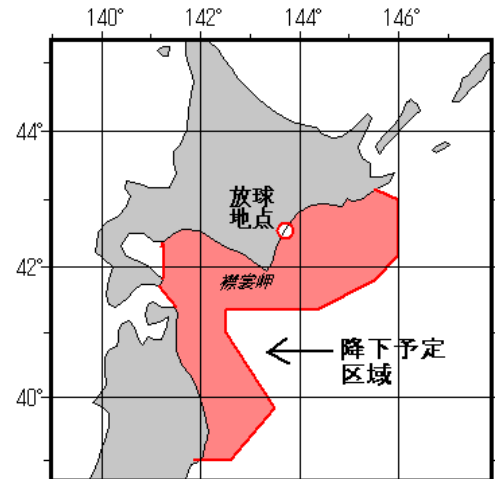
降下予定区域 下図に示す区域

落下物 (1) パラシュート付観測機器(330～515kg)及び大型気球(296～631kg)3基。
(2) パラシュート付観測機器(3kg)及び小型気球(0.6～11kg)3基。

備 考 上記落下物(1)は、落下中サイレンを吹鳴。
落下物(1)の観測機器に、黄橙灯及び連絡先表示板付設。
落下物(1)の大型気球に、レーダ反射器付設。

海 図 W1070

出 所 宇宙航空研究開発機構



21年254項 北海道南岸 - 釧路港南方 救難訓練

下記区域で、巡視船及び航空機2機による夜間救難訓練が実施される。

期 日 平成21年5月12日(予備日13日) 1810～2000

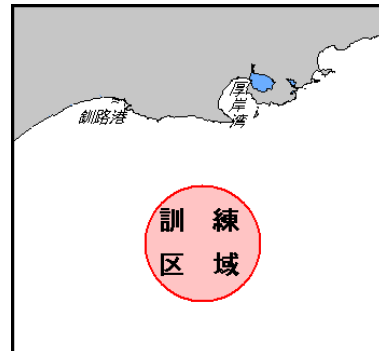
区 域 42-35N 144-40E

を中心とする半径10海里の円内区域

備 考 吊上げ訓練実施及び照明弾等を投下する。

海 図 W1032

出 所 釧路海上保安部



21年255項 北海道南岸 - 厚岸港及び付近 灯浮標復旧

一管区水路通報21年9号109項削除, 15号215項削除

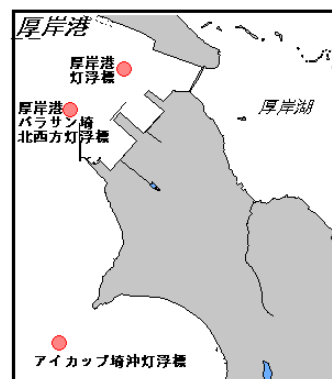
一時撤去されている下記地点の灯浮標は、復旧された。

灯 浮 標 (1) アイカップ埼沖灯浮標(43-00.6N 144-49.6E、航路標識番号 0140番)
(2) 厚岸港バラサン埼北西方灯浮標(43-02.6N 144-49.7E、航路標識番号 0142番)
(3) 厚岸港灯浮標(43-02.9N 144-50.3E、航路標識番号 0143番)

海 図 W36

参照書誌 411

出 所 第一管区海上保安本部交通部



21年256項 北海道南岸 - 落石岬付近、落石漁港 浅所存在

下記位置で、浅所が存在している。

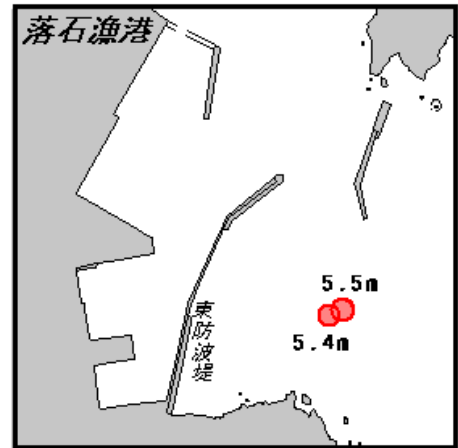
位置 下記2地点

(1) 43-10-49.1N 145-30-58.2E 水深5.4m

(2) 43-10-49.6N 145-30-59.8E 水深5.5m

海図 W24(落石漁港)

出所 第一管区海上保安本部海洋情報部



21年257項 北海道北岸 - 網走港 物揚場改良工事等

下記区域で、物揚場改良工事及びケーソン製作作業が実施される。

期間 平成21年5月11日～12月1日

区域 1 物揚場改良工事は下記4地点により囲まれる区域

(1) 44-01-24N 144-16-04E(岸線上)

(2) 44-01-26N 144-16-04E

(3) 44-01-25N 144-16-09E

(4) 44-01-23N 144-16-08E(岸線上)

2 ケーソン製作作業は下記3地点及び岸線により囲まれる区域

(5) 44-01-31N 144-17-15E(岸線上)

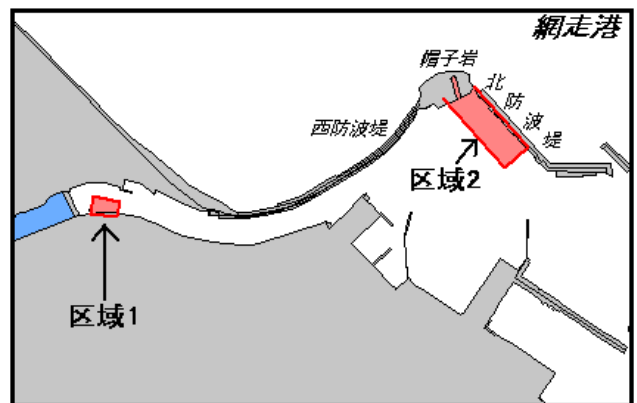
(6) 44-01-29N 144-17-12E

(7) 44-01-37N 144-17-02E(岸線上)

備考 潜水作業中、国際信号旗「A」旗掲揚。

海図 W29(網走港)

出所 網走海上保安署



21年258項 北海道北岸 - 紋別港南東方 護岸工事

下記区域で、護岸工事が実施される。

期間 平成21年5月10日～10月22日

区域 下記2地点を結ぶ線上付近

(1) 44-18-44N 143-24-26E

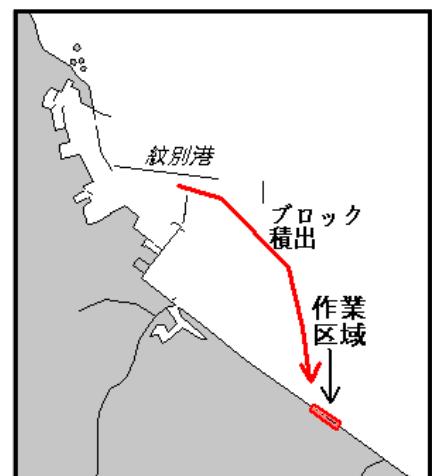
(2) 44-18-52N 143-24-10E

備考 作業船は海上衝突予防法に基づく標識を掲げる。

潜水作業を伴う。

海図 W1039

出所 紋別海上保安部



21年259項 北海道西岸 - 野寒布岬北西方 照明弾発射訓練

下記区域で、巡視船による照明弾発射訓練が実施される。

期 間 平成21年5月12日(予備日13日) 1900~2300

区 域 45-32.0N 141-18.5E

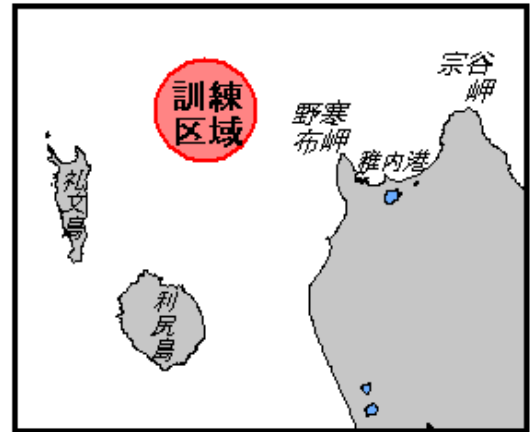
を中心とする半径5海里の円内区域

備 考 国際信号旗「UY」旗掲揚。

照明弾5発。

海 図 W1040

出 所 稚内海上保安部



21年260項 北海道西岸 - 礼文島南方 水産資源調査

下記区域で、調査船「北洋丸(237t)」による水産資源調査が実施される。

期 間 平成21年5月11日~15日

区 域 1 下記経緯度線により囲まれる区域

(1) 44-58.6N (2) 141-01.2E

(3) 45-02.6N (4) 141-06.8E

2 下記経緯度線により囲まれる区域

(5) 44-59.3N (6) 140-49.1E

(7) 45-03.3N (8) 140-54.1E

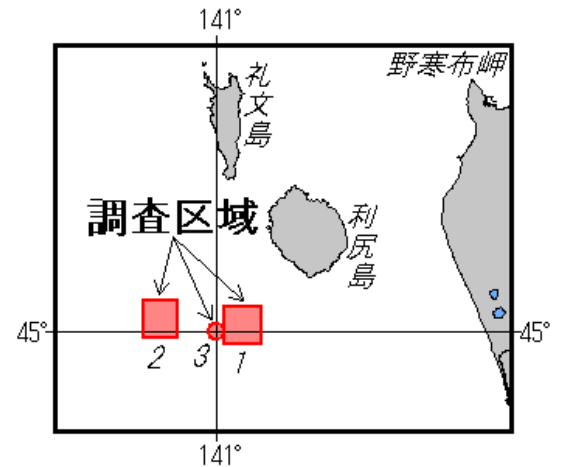
3 下記地点付近

(9) 45-00.1N 140-59.8E

備 考 上記区域及び位置に停船し、観測機器を垂下する。

海 図 W1040

出 所 北海道立稚内水産試験場



21年261項 北海道西岸 - 羽幌港南方 魚礁設置

下記位置で、魚礁が設置された。

位 置 下記2地点

(1) 44-14.7N 141-39.3E

(2) 44-14.5N 141-39.4E

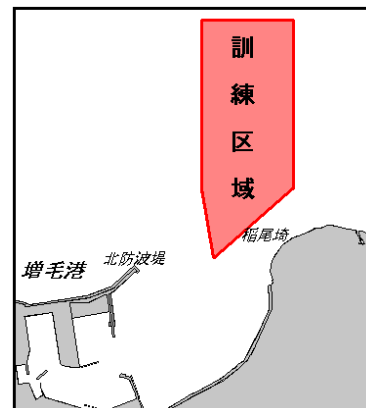
海 図 W1045

出 所 第一管区海上保安本部海洋情報部



21年262項 北海道西岸 - 増毛港 小型船舶操縦訓練

下記区域で、小型船舶操縦訓練が実施される。
 期 間 平成21年5月1日～7日 毎日0730～日没
 区 域 下記5地点により囲まれる区域
 (1) 43-51-46.5N 141-32-22.7E
 (2) 43-52-15.7N 141-32-22.7E
 (3) 43-52-15.7N 141-32-49.6E
 (4) 43-51-46.5N 141-32-49.6E
 (5) 43-51-34.4N 141-32-30.9E
 備 考 区域内に浮標3基設置
 海 図 W40A(増毛港)
 出 所 留萌海上保安部



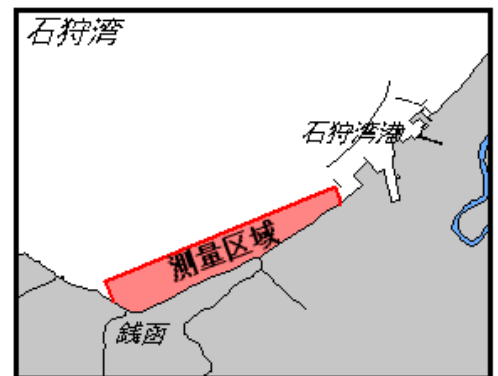
21年263項 北海道西岸 - 石狩湾及び付近 海洋調査

下記区域で、調査船「おやしお丸(178t)」による海洋調査が実施される。
 期 間 平成21年5月11日～15日
 区 域 下記3地点を結ぶ線及び陸岸により囲まれる区域
 (1) 43-20.0N 140-20.8E(岸線上)
 (2) 43-45.0N 140-59.9E
 (3) 43-45.0N 141-20.9E(岸線上)
 備 考 上記区域内で、観測機器を垂下させる。
 海 図 W28
 出 所 北海道立中央水産試験場



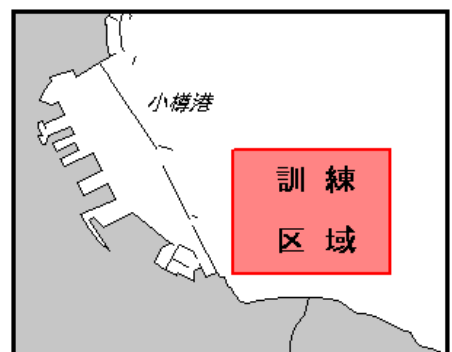
21年264項 北海道西岸 - 石狩湾港南西方 水路測量

下記区域で、水路測量が実施される。
 期 間 平成21年5月7日～6月15日の日出～日没
 区 域 下記4地点を結ぶ線及び陸岸により囲まれる区域
 (1) 43-08-53N 141-09-00E(岸線上)
 (2) 43-09-20N 141-08-42E
 (3) 43-11-25N 141-15-41E
 (4) 43-11-13N 141-15-49E(岸線上)
 備 考 作業船は白紅白旗掲揚
 海 図 W28
 出 所 第一管区海上保安本部海洋情報部



21年265項 北海道西岸 - 小樽港及び付近 ヨット操縦訓練

下記区域で、ヨットの操縦訓練が実施される。
 期 間 平成21年11月30日まで 平日1600～1900 休日0900～1800
 区 域 下記経緯度線により囲まれる区域
 (1) 43-12-00N (2) 43-11-00N
 (3) 141-02-15E (4) 141-04-00E
 備 考 警戒船配備
 海 図 W5
 出 所 小樽港長

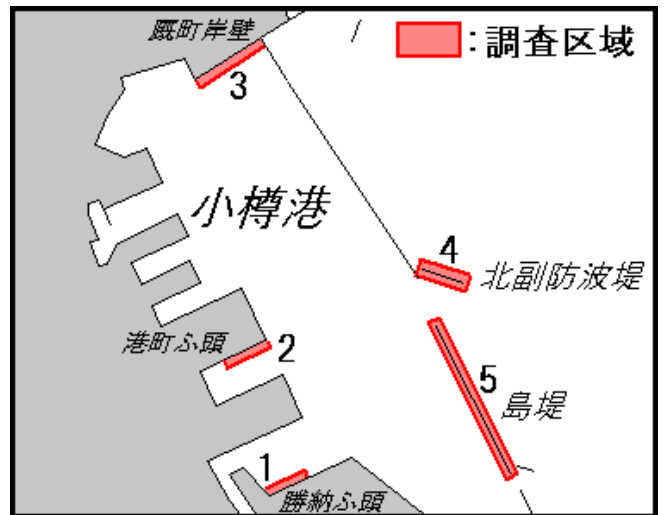


21年266項 北海道西岸 - 小樽港、第1区、2区、3区 岸壁及び防波堤現況調査
 下記区域で、岸壁及び防波堤現況調査が実施される。

期 間 平成21年5月11日～31日の毎日0700～1800

- 区 域
- 1 勝納ふ頭5号バース前面
 下記2地点を結ぶ線上付近
 (1) 43-11-23.2N 141-00-51.1E
 (2) 43-11-26.1N 141-00-59.4E
 - 2 港町ふ頭2号バース前面
 下記2地点を結ぶ線上付近
 (3) 43-11-46.4N 141-00-38.0E
 (4) 43-11-49.7N 141-00-47.8E
 - 3 厩町岸壁前面
 下記2地点を結ぶ線上付近
 (5) 43-12-35.1N 141-00-30.7E
 (6) 43-12-42.2N 141-00-46.3E
 - 4 北副防波堤周囲
 下記2地点を結ぶ線上の幅20mの区域
 (7) 43-12-02.3N 141-01-24.0E
 (8) 43-11-59.7N 141-01-35.4E
 - 5 島堤周囲
 下記2地点を結ぶ線上の幅20mの区域
 (9) 43-11-52.9N 141-01-28.1E
 (10) 43-11-26.0N 141-01-46.9E

備 考 潜水作業中、国際信号旗「A」旗掲揚。
 海 図 W 5
 出 所 小樽港長

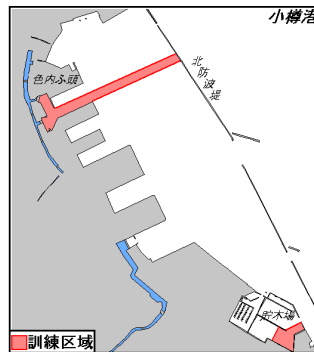


21年267項 北海道西岸 - 小樽港、第1区、2区 カッター等操縦訓練

下図に示す区域で、カッター・カヌー・ヨットの操縦訓練が実施される。

期 間 平成21年5月1日～10月31日の日曜日 0900～1500

備 考 救助艇伴走
 海 図 W 5
 出 所 小樽港長



21年268項 北海道西岸 - 小樽港北方 ヨットレース

下記区域で、ヨットレースが実施される。

期 間 平成21年5月5日、6日 毎日0730～1730

区 域 43-14-55N 141-01-56E
 を中心とする半径1250mの円内区域

備 考 競技区域内に浮標3基設置。
 警戒船配備。
 出場予定艇数20艇。

海 図 W 5
 出 所 小樽海上保安部



21年269項 北海道西岸 - 海洋調査等

下記区域で、調査船「北光丸(902t)」による海洋調査及び水産資源調査が実施される。

期 間 平成21年5月8日～26日

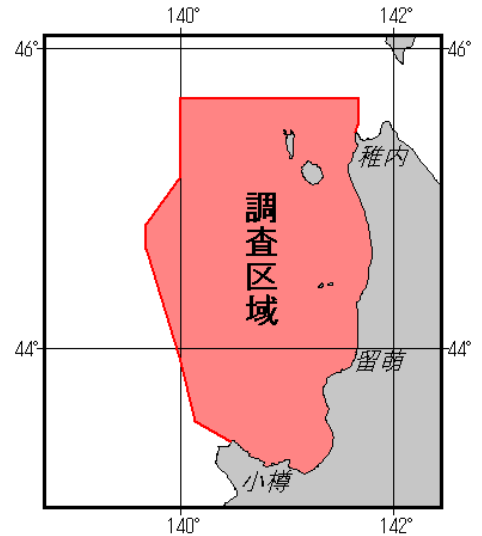
区 域 下記10地点を結ぶ線及び陸岸により囲まれる区域

- (1) 43-22.3N 140-27.7E(岸線上)
- (2) 43-30.0N 140-08.0E
- (3) 44-00.0N 139-57.5E
- (4) 44-40.0N 139-40.0E
- (5) 44-50.0N 139-40.0E
- (6) 45-10.0N 140-00.0E
- (7) 45-40.0N 140-00.0E
- (8) 45-40.0N 141-40.0E
- (9) 45-30.0N 141-40.0E
- (10) 45-27.0N 141-38.7E(岸線上)

備 考 曳網作業あり

海 図 W 4 1

出 所 北海道区水産研究所



21年270項 北海道西岸 - 岩内港西方 採泥調査等

下記位置で、調査船「第12海工丸(397t)」による採泥及び採水調査が実施される。

期 間 平成21年5月14日～20日

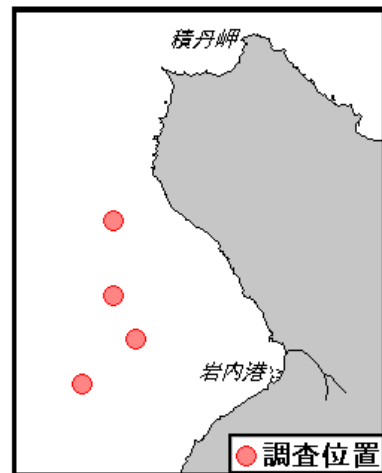
位 置 下記4地点

- (1) 43-10N 140-16E
- (2) 43-05N 140-16E
- (3) 43-02N 140-18E
- (4) 42-59N 140-13E

備 考 海上衝突予防法に基づく灯火及び形象物掲揚。

海 図 W 2 8

出 所 小樽海上保安部



21年271項 北海道西岸 - 寿都港 浅所存在

一管区水路通報19年7号55項関連、水路通報21年15号227項関連

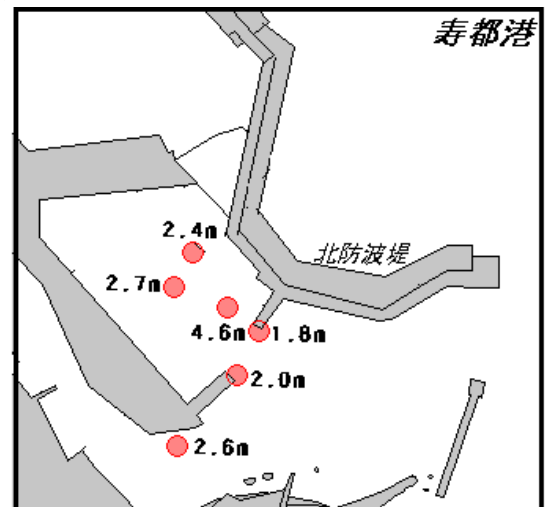
下記位置で、浅所が存在している。

位 置 下記6地点

- (1) 42-47-43.8N 140-14-06.7E 水深2.4m
- (2) 42-47-42.9N 140-14-06.1E 水深2.7m
- (3) 42-47-42.4N 140-14-07.9E 水深4.6m
- (4) 42-47-41.8N 140-14-09.0E 水深1.8m
- (5) 42-47-40.7N 140-14-08.2E 水深2.0m
- (6) 42-47-38.9N 140-14-06.2E 水深2.6m

海 図 W 2 2 (分図「寿都港」)

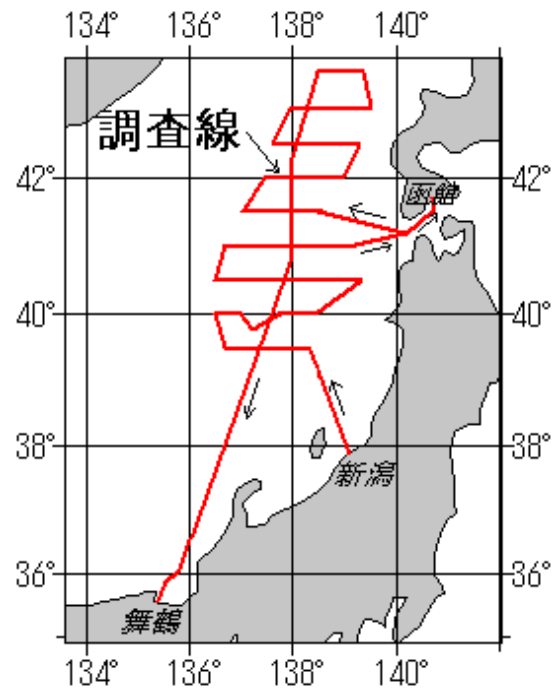
出 所 第一管区海上保安本部海洋情報部



21年272項 北海道西岸～本州北西岸 海洋調査
 下図に示す区域で、観測船「清風丸(484t)」による海洋調査が実施される。

期 間 平成21年5月11日～6月8日
 備 考 新潟港出港5月11日 函館港入港5月22日
 函館港出港5月26日 舞鶴港入港6月8日
 図の調査線上付近で停船し、観測機器を垂下させる。

海 図 W41 - W43 - W1194
 出 所 舞鶴海洋気象台



一管区水路通報の発行について
 次週5月8日(金)は、一管区水路通報の発行をお休みさせていただきます。
 次回発行は5月15日(金)の発行となります。