

# 四管区水路通報第 3 8 号

平成 1 5 年 1 0 月 1 日

第四管区海上保安本部

=====

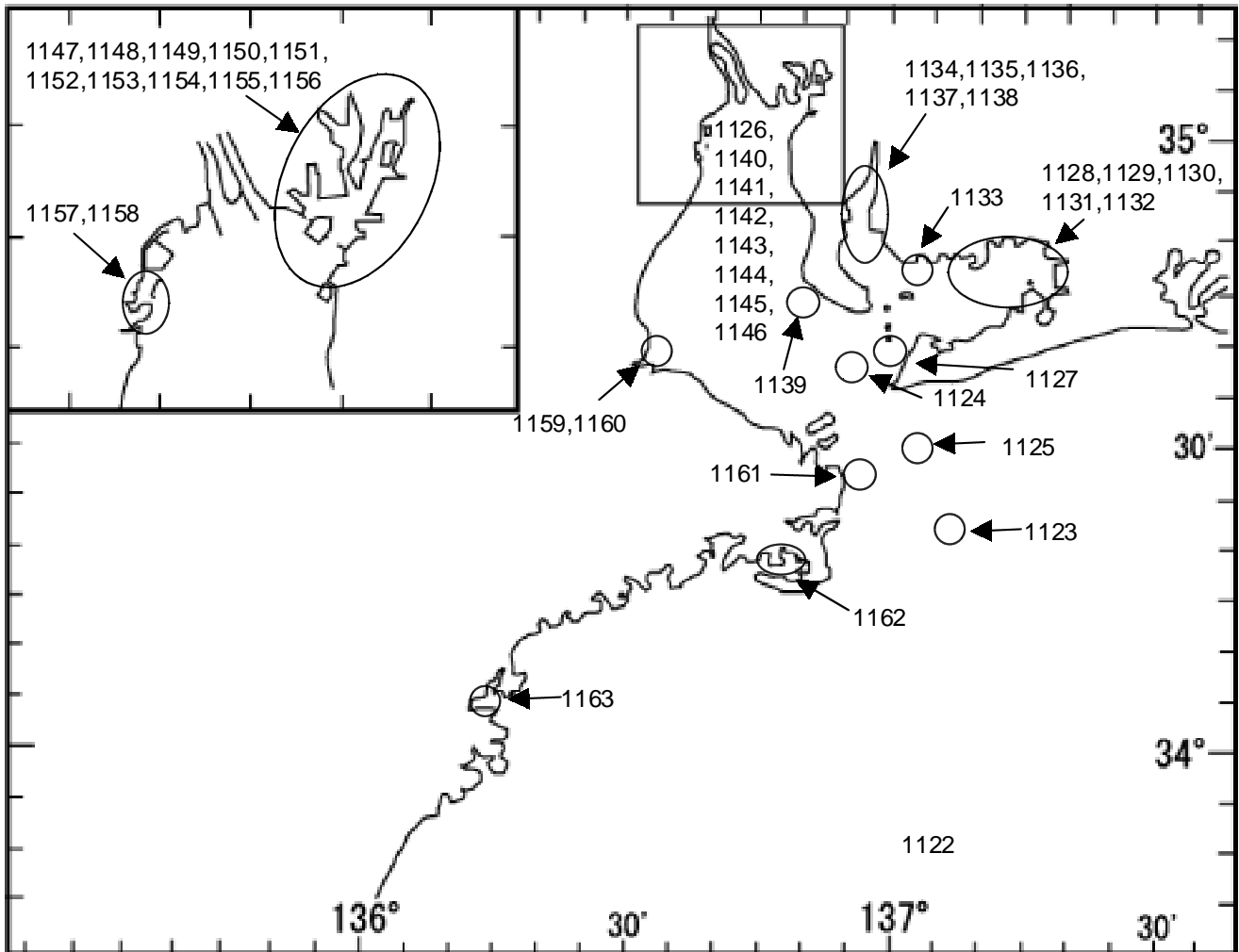
- 第 1 1 2 2 項 北太平洋北西部 . . . . . ロラン局業務休止
- 第 1 1 2 3 項 本州南岸 伊良湖水道付近 . . . . . 沈錘再着底作業
- 第 1 1 2 4 項 本州南岸 伊良湖水道付近 . . . . . 灯浮標現状変更
- 第 1 1 2 5 項 本州南岸 伊良湖水道 . . . . . 灯浮標現状変更
- 第 1 1 2 6 項 伊勢湾及三河湾 . . . . . 灯浮標全交換作業
- 第 1 1 2 7 項 本州南岸 中山水道 . . . . . 灯浮標現状変更
- 第 1 1 2 8 項 本州南岸 三河港及付近 . . . . . 測量作業
- 第 1 1 2 9 項 本州南岸 三河港 . . . . . 水質調査等
- 第 1 1 3 0 項 本州南岸 三河港 . . . . . 護岸点検作業
- 第 1 1 3 1 項 本州南岸 三河港北部 . . . . . 潜水作業
- 第 1 1 3 2 項 本州南岸 三河港北部 . . . . . ヨットレース
- 第 1 1 3 3 項 本州南岸 三河湾、吉田港付近 . . . . . 灯浮標現状変更
- 第 1 1 3 4 項 本州南岸 衣浦港 . . . . . 潜水訓練
- 第 1 1 3 5 項 本州南岸 衣浦港 . . . . . 水深減少
- 第 1 1 3 6 項 本州南岸 衣浦港 . . . . . 棧橋補修作業
- 第 1 1 3 7 項 本州南岸 衣浦港 . . . . . 灯台廃止
- 第 1 1 3 8 項 本州南岸 衣浦港 . . . . . 環境調査
- 第 1 1 3 9 項 伊勢湾 内海港 . . . . . 海上行事
- 第 1 1 4 0 項 伊勢湾 . . . . . 潮流観測
- 第 1 1 4 1 項 伊勢湾 . . . . . 環境調査
- 第 1 1 4 2 項 伊勢湾 . . . . . 環境調査
- 第 1 1 4 3 項 伊勢湾 東部 . . . . . 生物調査等
- 第 1 1 4 4 項 伊勢湾 東部 . . . . . 生物調査
- 第 1 1 4 5 項 伊勢湾 東部 . . . . . 環境調査
- 第 1 1 4 6 項 伊勢湾 北部 . . . . . 灯浮標現状変更
- 第 1 1 4 7 項 名古屋港 第 1 区 . . . . . ヨット帆走訓練
- 第 1 1 4 8 項 名古屋港 第 1 区 . . . . . 水難救助訓練
- 第 1 1 4 9 項 名古屋港 第 3 区 . . . . . 起重機船作業
- 第 1 1 5 0 項 名古屋港 第 3 区 . . . . . 防災訓練
- 第 1 1 5 1 項 名古屋港 第 4 区 . . . . . 浅所存在
- 第 1 1 5 2 項 名古屋港 第 4 区 . . . . . 測量作業
- 第 1 1 5 3 項 名古屋港 第 4 区 . . . . . 潜水作業
- 第 1 1 5 4 項 名古屋港 第 5 区 . . . . . 潜水作業
- 第 1 1 5 5 項 名古屋港 第 5 区 . . . . . ボードセーリング大会

第1156項	名古屋港	第5区	小型船舶操縦訓練
第1157項	本州南岸	四日市港、第1区	ヨットレース等
第1158項	本州南岸	四日市港、第2区	環境調査
第1159項	伊勢湾	松阪港北方	地盤改良工事
第1160項	伊勢湾	松阪港	岸壁築造工事
第1161項	本州南岸	ハンス鼻付近	灯浮標現状変更
第1162項	本州南岸	英虞湾	環境調査
第1163項	本州南岸	尾鷲港	小型船舶操縦訓練

=====

お 知 ら せ

各項目中、区域または位置の項目で扱っている経緯度は特にことわり書きをしていないものは「世界測地系WGS - 84」で表示しています。



15年1122項 北太平洋北西部 ロラン局業務休止

下記のロランC局は、整備工事に伴い業務を休止する。

期 間 慶佐次ロランC局

平成15年10月1日（予備日10月2日）の0900～1700

新島ロランC局

平成15年10月15日、16日（荒天順延）の0800～1700

十勝太ロランC局

平成15年10月15日～11月12日（荒天順延）の0800～1730

海 図 W1001 (LCW共) - W1072 (LCW共)

出 所 第四管区海上保安本部

---

15年1123項 本州南岸 - 伊良湖水道付近 沈錘再着底作業

下記位置の起重機船による沈錘の再着底作業が実施される。

期 間 平成15年10月2日～11月29日まで（内1日）の日出～日没

位 置 下記地点

34-22-28N 137-07-29E

海 図 W1051 - W70

出 所 鳥羽海上保安部

---

15年1124項 本州南岸 - 伊良湖水道付近 灯浮標現状変更

伊勢湾沖ノ瀬灯浮標は平成15年10月中旬（予定）から現状変更される。

位 置 34-37-20N 136-56-26E

灯 質 （変更前）群急閃白光 毎15秒に9急閃光（300mm）

（変更後）群急閃白光 毎15秒に9急閃光（LED）

光 度 （変更前）実効光度130カンデラ

（変更後）実効光度100カンデラ

高 さ （変更前）（水面上から灯火まで5.54メートル）

（変更後）（水面上から灯火まで5.64メートル）

海 図 W1053 - W1051 - W70

出 所 第四管区海上保安本部

---

15年1125項 本州南岸 - 伊良湖水道 灯浮標現状変更

伊勢湾第一号灯浮標は平成15年10月下旬（予定）から現状変更される。

位 置 34-31-01N 137-03-38E

光 度 （変更前）2900カンデラ（C-2）

（変更後）2400カンデラ（H-2）

海 図 W1064 - W1053 - W1051 - W70

出 所 第四管区海上保安本部

---

15年1126項 伊勢湾及三河湾 灯浮標全交換作業

下記の灯浮標は、設標船「ほくと」による全交換作業が実施される。

期 間 平成15年10月8日～11月13日まで

名称及び位置 下記19地点及び付近

(1)	伊良湖水道航路第二号灯浮標	34-33-21.8N	137-01-14.7E
(2)	伊良湖水道航路第三号灯浮標	34-34-20.7N	136-58-52.4E
(3)	丸山出シ灯浮標	34-33-46.7N	136-59-34.5E
(4)	伊勢湾第三号灯浮標	34-35-16.7N	136-58-16.4E
(5)	伊勢湾第四号灯浮標	34-41-59.1N	136-47-29.9E
(6)	伊勢湾第六号灯浮標	34-55-41.7N	136-46-01.4E
(7)	名古屋港西航路第八号灯浮標	35-00-57.3N	136-48-25.1E
(8)	名古屋港北航路第七号灯浮標	35-03-49.3N	136-51-44.8E
(9)	四日市港富双第一号灯浮標	34-59-54.3N	136-41-09.2E
(10)	四日市港富双第二号灯浮標	34-59-59.2N	136-41-11.7E
(11)	松阪港第一号灯浮標	34-37-20.4N	136-33-51.1E
(12)	松阪港第二号灯浮標	34-37-22.3N	136-33-46.5E
(13)	木曾川口灯浮標	34-59-25.6N	136-45-29.4E
(14)	四日市港霞ヶ浦第十二号灯浮標	34-59-39.4N	136-40-21.2E
(15)	伊勢湾第七号灯浮標	34-58-19.0N	136-45-45.5E
(16)	四日市港第二航路第三号灯浮標	34-58-02.7N	136-40-11.9E
(17)	三河港蒲郡第八号灯浮標	34-47-42.5N	137-13-13.0E
(18)	三河港蒲郡第七号灯浮標	34-47-43.9N	137-13-03.2E
(19)	三河港豊橋第三号灯浮標	34-44-03.3N	137-15-24.0E

海 図 W 8 8 - W 9 4 - W 1 0 5 5 A - W 1 0 5 7 A - W 1 0 5 7 B - W 1 0 6 4 -  
W 9 5 - W 1 0 5 2 - W 1 0 5 3 - W 1 0 5 1 - W 7 0

出 所 第四管区海上保安本部交通部

15年1127項 本州南岸 - 中山水道 灯浮標現状変更

中山水道第六号灯浮標は平成15年10月中旬（予定）から現状変更される。

位 置 34-38-58N 137-02-41E

灯 質 (変更前)単閃赤光 毎3秒に1閃光(250mm)

(変更後)単閃赤光 毎3秒に1閃光(LED)

光 度 (変更前)実効光度81カンデラ

(変更後)実効光度100カンデラ

高 さ (変更前)(水面上から灯火まで5.37メートル)

(変更後)(水面上から灯火まで5.64メートル)

海 図 W 1 0 5 3 - W 1 0 5 1 - W 7 0

出 所 第四管区海上保安本部

15年1128項 本州南岸 - 三河港及付近 測量作業

下記区域で作業船による水路測量が実施される。

期 間 平成15年10月6日～20日まで（予備日含む）の日出～日没

区 域 下記4地点を結ぶ線及び陸岸により囲まれる区域

(1) 34-46-46N 137-18-30E

(2) 34-46-44N 137-18-21E

(3) 34-47-09N 137-18-12E

(4) 34-47-11N 137-18-21E

下記4地点を結ぶ線及び陸岸により囲まれる区域

(5) 34-47-08N 137-10-25E

(6) 34-47-01N 137-10-22E

(7) 34-47-05N 137-10-06E

(8) 34-47-06N 137-10-06E

標 識 作業船は白紅白の旗を掲げる。

海 図 W1057A - W1435

出 所 三河港長

---

15年1129項 本州南岸 - 三河港 水質調査等

下記区域で、作業船による採水・採泥作業、生物調査作業が実施される。

期 間 平成15年10月10日～19日（予備日含む）の日出～日没

区 域 採水・採泥作業

下記6地点付近

(1) 34-47-55N 137-17-44E

(2) 34-47-42N 137-18-13E

(3) 34-46-38N 137-16-25E

(4) 34-43-47N 137-13-09E

(5) 34-42-23N 137-14-15E

(6) 34-41-35N 137-13-52E

採水作業、生物調査作業

下記6地点付近

(7) 34-47-26N 137-17-44E

(8) 34-46-10N 137-16-11E

(9) 34-45-16N 137-14-43E

(10) 34-44-23N 137-13-19E

(11) 34-44-14N 137-17-52E

(12) 34-43-13N 137-18-20E

備 考 生物調査作業は、作業船1隻の船尾より卵稚仔ネットをえい航しての卵稚仔調査、  
作業船1隻がえびけた網をえい航及び作業船2隻でサヨリ網をえい航しての  
魚介類調査が実施される。

海 図 W1052

出 所 三河港長

15年1130項 本州南岸 - 三河港 護岸点検作業

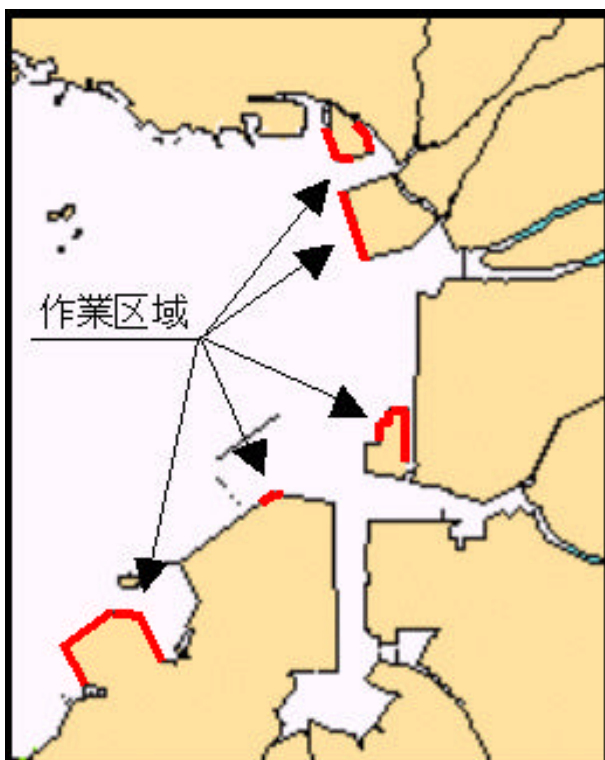
下図に示す区域で作業船による岸壁目視観察及び潜水土による鋼矢板腐蝕調査が実施される。

期 間 平成15年10月14日～30日まで（予備日10月31日～11月10日）の0800～1700

備 考 潜水作業は神野地区のみ実施される。

海 図 W1057A - W1057B - W1052

出 所 三河港長



15年1131項 本州南岸 - 三河港北部 潜水作業

下記区域で潜水土による生物調査が実施される。

期 間 平成15年10月15日～17日まで（予備日10月22日）の日出～日没

区 域 下記6地点付近

(1) 34-45-00N 137-19-10E

(2) 34-45-00N 137-19-08E

(3) 34-45-00N 137-19-04E

(4) 34-45-00N 137-19-00E

(5) 34-48-02N 137-15-13E

(6) 34-48-15N 137-18-15E

標 識 作業船は赤白旗を掲げる。

海 図 W1057A

出 所 三河港長

15年1132項 本州南岸 - 三河港北部 ヨットレース

下記区域でヨットレースが実施される。

期 間 平成15年10月19日の1300～1600  
区 域 下記位置を中心とする半径1.5海里の円内  
34-46.4N 137-16.4E  
備 考 レースに約10～15艇が参加する。  
海 図 W1057A - W1052  
出 所 三河港長

15年1133項 本州南岸 - 三河湾、吉田港付近 灯浮標現状変更

吉田港口灯浮標は平成15年10月下旬(予定)から現状変更される。

位 置 34-46-01N 137-04-43E  
灯 質 (変更前)長閃白光 毎10秒に1長閃光(250mm)  
(変更後)モールス符号白光 毎8秒にA(・-)(LED)  
光 度 (変更前)190カンデラ  
(変更後)実効光度100カンデラ  
光達距離 (変更前)6.0海里  
(変更後)5.0海里  
高 さ (変更前)(水面上から灯火まで4.55メートル)  
(変更後)(水面上から灯火まで4.83メートル)  
海 図 W1052 - W1053 - W1051  
出 所 第四管区海上保安本部

15年1134項 本州南岸 - 衣浦港 潜水訓練

亀崎ふ頭1号岸壁前面海域で潜水救難訓練が実施される。

期 間 平成15年10月8日(予備日10月16日)の0900～1200  
10月22日(予備日10月28日)の0900～1200  
位 置 下記地点付近  
34-54-48N 136-58-14E  
海 図 W1056  
出 所 衣浦港長

15年1135項 本州南岸 - 衣浦港 水深減少

最近の測量によると亀崎ふ頭東側の水深は海図図載水深より最大で1.7m減少している。

区 域 下記5地点を結ぶ線及び陸岸により囲まれる区域  
(1) 34-54-39N 136-58-20E  
(2) 34-54-39N 136-58-25E  
(3) 34-54-26N 136-58-25E  
(4) 34-54-26N 136-58-24E  
(5) 34-54-37N 136-58-20E  
海 図 W1056  
出 所 第四管区海上保安本部海洋情報部

15年1136項 本州南岸 - 衣浦港 棧橋補修作業

下記区域で棧橋補修作業が実施されている。

期間 平成15年11月1日まで（予備日11月2日～24日）の日出～日没

区域 下記地点付近

34-50-39N 136-57-13E

海図 W1056

出所 衣浦港長

15年1137項 本州南岸 - 衣浦港 灯台廃止

衣浦港東防波堤東灯台は平成15年10月14日（予定）に廃止される。

位置 34-49-41N 136-57-29E

海図 W1056 - W1053

出所 第四管区海上保安本部

15年1138項 本州南岸 - 衣浦港 環境調査

下記区域で作業船による採水・採泥作業及び生物調査作業が実施される。

期間 平成15年10月14日、15日（予備日10月16日～18日）の日出～日没

区域 下記6地点付近

(1) 34-50-16.6N 136-55-56.9E

(2) 34-50-30.2N 136-56-55.3E

(3) 34-49-22.7N 136-56-19.3E

(4) 34-49-41.0N 136-55-57.1E

(5) 34-48-15.1N 136-57-00.8E

(6) 34-48-14.5N 136-58-22.2E

備考 生物調査作業は作業船の船尾より網をえい航する。

海図 W1056

出所 衣浦港長

15年1139項 伊勢湾 - 内海港 海上行事

下記区域で、ジェットスキー大会が実施される。

期間 平成15年10月16日～19日までの0800～1800

区域 下記地点付近

34-44.2N 136-52.0E

標識 区域に点滅式黄色灯付浮標及び簡易浮標を設置する。

備考 警戒船を配備する。

海図 W1053

出所 名古屋海上保安部



15年1140項 伊勢湾 潮流観測

伊勢湾で測量船「いせしお」による潮流観測が実施される。

期 間 平成15年10月7日～8日までの日出～日没

位 置 下記2地点を結ぶ線上

(1) 34-53.5N 136-48.5E

(2) 34-53.5N 136-39.5E

下記2地点を結ぶ線上

(3) 34-45.0N 136-50.0E

(4) 34-41.5N 136-34.5E

下記6地点を結ぶ線上

(5) 34-58.5N 136-46.5E

(6) 34-56.5N 136-43.5E

(7) 34-46.5N 136-43.5E

(8) 34-42.5N 136-45.5E

(9) 34-38.5N 136-49.5E

(10) 34-32.5N 137-01.5E

標 識 測量船は白紅白のえん尾旗を掲げる。

海 図 W95 - W1053 - W1051

出 所 第四管区海上保安本部海洋情報部

---

15年1141項 伊勢湾 環境調査

下記位置で生物採取作業及び採水作業が実施される。

期 間 平成15年10月10日（予備日10月11日～17日）の日出～日没

位 置 下記7地点付近

(1) 34-52-58N 136-47-54E

(2) 34-51-10N 136-47-44E

(3) 34-49-41N 136-49-10E

(4) 34-51-36N 136-50-12E

(5) 34-47-00N 136-48-52E

(6) 34-50-21N 136-45-52E

(7) 34-56-02N 136-46-52E

海 図 W1025 - W95

出 所 名古屋海上保安部

---

15年1142項 伊勢湾 - 環境調査

下記区域で作業船による水質・底質調査が実施される。

期 間 平成15年10月21日（予備日10月22日～11月14日）の日出～日没

区 域 下記13地点付近

(1) 34-59-14N 136-40-49E

(2) 34-56-45N 136-39-49E

(3) 34-53-23N 136-39-49E

(4) 34-49-18N 136-39-49E

- (5) 34-46-42N 136-34-36E
- (6) 34-43-21N 136-31-54E
- (7) 34-43-14N 136-39-49E
- (8) 34-40-12N 136-35-51E
- (9) 34-40-12N 136-42-58E
- (10) 34-36-18N 136-39-50E
- (11) 34-33-16N 136-43-49E
- (12) 34-33-16N 136-47-49E
- (13) 34-33-16N 136-54-56E

備考 上記各地点で採水作業、上記(1)(3)地点で採泥作業を行う。

海 図 W 1 0 5 1

出 所 名古屋海上保安部、四日市海上保安部

15年1143項 伊勢湾 - 東部 生物調査等

下記区域で、貝類調査及び水質・底質調査が実施される。

期 間 平成15年10月8日、9日（予備日10月10日～26日）の日出～日没

区 域 下記8地点付近

- (1) 34-55-10N 136-49-10E
- (2) 34-55-50N 136-48-20E
- (3) 34-53-40N 136-48-40E
- (4) 34-52-10N 136-50-50E
- (5) 34-51-20N 136-51-20E
- (6) 34-50-20N 136-51-50E
- (7) 34-49-50N 136-51-30E
- (8) 34-48-30N 136-51-20E

備考 作業船は貝桁網をえい航する。

潜水作業を伴う。

潜水作業時は、警戒船を配備する。

海 図 W 1 0 2 5 - W 9 5

出 所 名古屋海上保安部

15年1144項 伊勢湾 - 東部 生物調査

下記区域で、潜水土による貝類稚仔調査が実施される。

期 間 平成15年10月19日～23日まで（内1日）

区 域 下記3地点付近

- (1) 34-53.9N 136-49.3E
- (2) 34-51.2N 136-51.3E
- (3) 34-49.5N 136-51.8E

海 図 W 1 0 5 5 B - W 1 0 2 5 - W 9 5

出 所 名古屋海上保安部

15年1145項 伊勢湾 - 東部 環境調査

下記区域で作業船による水質調査及び漁獲状況調査が実施される。

期 間 平成15年10月20日、21日（予備日10月22日～31日）

区 域 下記8地点付近

- (1) 34-55-10N 136-49-10E
- (2) 34-55-50N 136-48-20E
- (3) 34-53-40N 136-48-40E
- (4) 34-52-10N 136-50-50E
- (5) 34-51-20N 136-51-20E
- (6) 34-50-20N 136-51-50E
- (7) 34-49-50N 136-51-30E
- (8) 34-48-30N 136-51-20E

備 考 水質調査は、作業船上から水質・塩分計及び溶存酸素計を垂下して行う。  
漁獲状況調査は、長さ約100mの小型底引き網をえい航して行う。

海 図 W1055B - W1025 - W95

出 所 名古屋海上保安部

---

15年1146項 伊勢湾北部 - 灯浮標現状変更

トーガ瀬北灯浮標は平成15年10月中旬（予定）から現状変更される。

灯 質 （変更前）モールス符号赤光 毎8秒にD（・・・）（250mm）

（変更後）モールス符号赤光 毎8秒にD（・・・）（LED）

光 度 （変更前）実効光度81カンデラ

（変更後）実効光度100カンデラ

高 さ （変更前）（水面上から灯火まで5.54メートル）

（変更後）（水面上から灯火まで5.64メートル）

海 図 W1055B - W95

出 所 第四管区海上保安本部

---

15年1147項 名古屋港 - 第1区 ヨット帆走訓練

ガーデンふ頭南側でヨット帆走訓練が実施される。

期 間 平成15年10月4日、5日、18日、19日の1000～1630

区 域 下記4地点を結ぶ線及び陸岸により囲まれる区域

- (1) 35-05-13N 136-52-59E
- (2) 35-04-51N 136-52-43E
- (3) 35-04-58N 136-52-27E
- (4) 35-05-15N 136-52-44E

標 識 訓練区域に黄色ブイを設置する。

備 考 警戒船を配備する。

海 図 W1055A

出 所 名古屋港長

---

15年1148項 名古屋港 - 第1区 水難救助訓練

金城ふ頭(13号地)水上消防基地前面の棧橋付近において、  
潜水基本訓練、検索訓練が実施される。

期 間 平成15年10月15日の0930～1130

区 域 下記地点付近  
35-03-18N 136-51-07E

備 考 警戒船を配備する。

海 図 W1055A

出 所 名古屋港長

---

15年1149項 名古屋港 - 第3区 起重機船作業

下記区域で起重機船による水切り作業が実施される。

期 間 平成15年10月2日(予備日10月3日～5日)の0800～日没

区 域 下記地点付近  
35-02-32N 136-52-43E

標 識 アンカー投入位置に橙色玉ブイを設置する。

備 考 警戒船を配備する。

海 図 W1055A

出 所 名古屋港長

---

15年1150項 名古屋港 - 第3区 防災訓練

新宝ふ頭(南1区)I3岸壁で船舶及び航空機による防災訓練が実施される。

期 間 平成15年10月14日の1400～1600

区 域 下記地点付近  
35-02-47N 136-52-48E

備 考 オイルフェンス展張訓練を伴う。

海 図 W1055A

出 所 名古屋港長

---

15年1151項 名古屋港 - 第4区 浅所存在

名古屋港第4区、飛島ふ頭東側の水深は最浅部で8.4mの浅所が存在する。

区 域 下記地点付近  
35-02-50N 136-49-55E

海 図 W1055A

出 所 第四管区海上保安本部海洋情報部

---

15年1152項 名古屋港 - 第4区 測量作業

下図に示す区域で作業船による水路測量が実施される。

期 間 平成15年10月7日～11日まで（予備日10月12日～24日）の日出～日没

標 識 作業船は赤白旗を掲げる。

海 図 W1055A

出 所 名古屋港長



---

15年1153項 名古屋港 - 第4区 潜水作業

木場金岡ふ頭（西2区）P1岸壁で、潜水土による電気防食工事が実施される。

期 間 平成15年10月17日、18日、25日、11月2日、9日、16日（予備日11月23日、30日）の日出～日没

区 域 下記2地点を結ぶ線上付近

(1) 35-03-07N 136-49-49E

(2) 35-03-15N 136-49-49E

海 図 W1055A

出 所 名古屋港長

---

15年1154項 名古屋港 - 第5区 潜水作業

下記区域で潜水土による電気防蝕工事が実施される。

期 間 平成15年10月9日（予備日10月10日～31日）の0800～1700

区 域 下記地点付近

34-58-14N 136-49-27E

海 図 W1055B

出 所 名古屋港長

---

15年1155項 名古屋港 - 第5区 ボードセーリング大会

下記区域でボードセーリング大会が実施される。

期 間 平成15年10月11日の1030～1600  
10月12日の1000～1600

区 域 下記4地点により囲まれる区域  
(1) 34-56-50.0N 136-49-19.6E  
(2) 34-56-32.5N 136-49-05.4E  
(3) 34-56-44.7N 136-48-28.1E  
(4) 34-57-14.3N 136-48-30.0E

備 考 警戒船を配備する。  
レースには約90艇が参加する。  
コースにマークブイを3基設置する。

海 図 W1055B

出 所 名古屋港長

---

15年1156項 名古屋港 - 第5区 小型船舶操縦訓練

下記区域で小型船舶操縦訓練が実施される。

期 間 平成15年10月21日、22日(予備日10月23日)の0900～1630

区 域 下記4地点により囲まれる区域  
(1) 34-56-31.3N 136-48-46.1E  
(2) 34-56-28.2N 136-48-45.1E  
(3) 34-56-30.6N 136-48-33.6E  
(4) 34-56-33.7N 136-48-34.6E

標 識 訓練区域内に3基の赤色玉ブイを設置する。

海 図 W1055B

出 所 名古屋港長

---

15年1157項 本州南岸 - 四日市港、第1区 ヨットレース等

下記区域でカッター漕艇練習及びカッターレースが実施される。

期 間 (カッター漕艇練習) 平成15年10月3日の0930～1200  
(カッターレース) 平成15年10月3日の1300～1500

区 域 下記2地点を結ぶ線及び陸岸により囲まれる区域  
(1) 34-57-04N 136-38-29E  
(2) 34-57-00N 136-38-28E

備 考 警戒船を配備する。

海 図 W94

出 所 四日市港長

---

15年1158項 本州南岸 - 四日市港、第2区 環境調査

下記区域で作業船による採水・採泥作業が実施される。

期間 平成15年10月10日(予備日10月11日~30日)の0700~1700

区域 下記3地点付近

(1) 34-54-15.2N 136-38-45.5E

(2) 34-54-15.2N 136-39-05.5E

(3) 34-54-15.2N 136-39-25.5E

海図 W94

出所 四日市港長

15年1159項 伊勢湾 - 松阪港北方 地盤改良工事

下記区域で地盤改良工事が実施されている。

期間 平成15年12月19日までの0800~1800

区域 下記2地点を結ぶ線上付近

(1) 34-37-26N 136-32-41E

(2) 34-37-31N 136-32-43E

海図 W88

出所 鳥羽海上保安部

15年1160項 伊勢湾 - 松阪港 岸壁築造工事

下記区域で作業船及び潜水士による岸壁築造工事が実施されている。

期間 平成16年2月28日までの0700~1800

区域 下記3地点を結ぶ線及び陸岸により囲まれる区域

(1) 34-36-53.3N 136-33-19.9E

(2) 34-36-51.7N 136-33-29.4E

(3) 34-36-47.0N 136-33-41.9E

標識 作業区域に黄灯付浮標を設置する。

アンカー投入位置にブイを設置する。

備考 警戒船を配備する。

海図 W88

出所 鳥羽海上保安部

15年1161項 本州南岸 - ハンス鼻付近 灯浮標現状変更

タナバン灯浮標は平成15年10月下旬(予定)から現状変更される。

位置 34-26-48N 136-55-49E

灯質 (変更前) モールス符号赤光 毎8秒にA(・・)(250mm)

(変更後) モールス符号赤光 毎8秒にA(・・)(LED)

光度 (変更前) 実効光度80カンデラ

(変更後) 実効光度100カンデラ

高 さ (変更前)(水面上から灯火まで5.54メートル)  
(変更後)(水面上から灯火まで5.64メートル)  
海 図 W73 - W1053 - W1051 - W70  
出 所 第四管区海上保安本部

---

15年1162項 本州南岸 - 英虞湾 環境調査  
下記区域で作業船による海藻草類調査、底質調査、底生生物調査、卵稚仔調査、  
プランクトン調査が実施される。  
期 間 平成15年10月16日、17日(予備日10月18日~31日)の0700~日没  
区 域 下記2地点を結ぶ線及び陸岸により囲まれる区域  
(1) 34-15-49N 136-49-45E  
(2) 34-15-49N 136-49-50E  
下記2地点を結ぶ線及び陸岸により囲まれる区域  
(3) 34-15-45N 136-50-08E  
(4) 34-15-42N 136-50-13E  
備 考 (1)潜水作業を伴う。  
(2)作業船は船尾よりネットをえい航する。  
海 図 W78  
出 所 鳥羽海上保安部

---

15年1163項 本州南岸 - 尾鷲港 小型船舶操縦訓練  
下記区域で小型船舶操縦訓練が実施される。  
期 間 平成15年10月10日~26日までの0830~1700  
区 域 下記2地点を結ぶ線上付近  
(1) 34-04-02N 136-12-37E  
(2) 34-03-59N 136-12-39E  
標 識 訓練区域にはブイが3基設置される。  
海 図 W1059  
出 所 尾鷲海上保安部

---

「四管区水路通報」に関する問合わせ先

第四管区海上保安本部 海洋情報部 監理課 情報係  
〒455-8528 名古屋市港区入船2-3-12 名古屋港湾合同庁舎(6階)  
TEL 052-661-1611(内線315) FAX 052-654-2536(FAXサービス兼用)  
E-mail zushi4@jodc.go.jp

第四管区海上保安本部海洋情報部インターネットアドレス

<http://www1.kaiho.mlit.go.jp/KAN4/index.htm>

海上保安庁海洋情報部インターネットアドレス

<http://www1.kaiho.mlit.go.jp/>

また、FAXによるポーリングサービスも行っています。

FAX番号は『052-654-2536』です。なお、Fコードやパスワードは設定していません。  
(ポーリング受信のモードで、上記番号にアクセスします。機種によってはパスワードの入力を求められますが、その際は適当な4桁の数を入力します。)