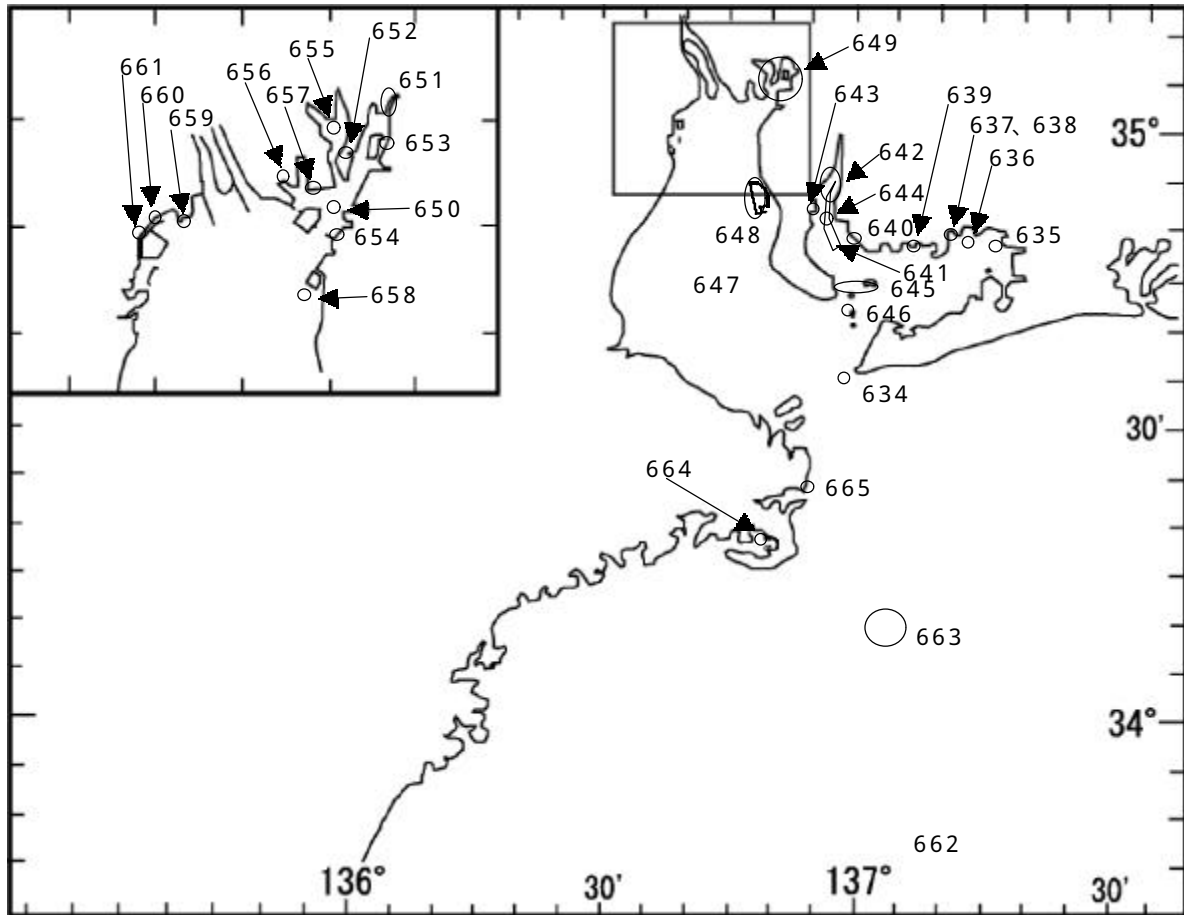


四管区水路通報第 29 号

平成 17 年 7 月 27 日

第四管区海上保安本部

第 6 3 4 項	本州南岸	伊良湖水道付近	灯浮標光達距離一時変更
第 6 3 5 項	本州南岸	三河港北部	環境調査
第 6 3 6 項	本州南岸	三河港北部	ヨットレース
第 6 3 7 項	本州南岸	三河港北部	航泊禁止
第 6 3 8 項	本州南岸	三河港北部	航泊禁止
第 6 3 9 項	本州南岸	三河湾、東幡豆港	海上行事
第 6 4 0 項	本州南岸	三河湾、一色港	採泥作業
第 6 4 1 項	本州南岸	衣浦港 至 師崎港南方	海上行事
第 6 4 2 項	本州南岸	衣浦港	水路測量
第 6 4 3 項	本州南岸	衣浦港	小型船舶操縦訓練
第 6 4 4 項	本州南岸	衣浦港	簡易灯付浮標交換作業
第 6 4 5 項	本州南岸	師崎港～日間賀島～佐久島	海底送水管調査作業
第 6 4 6 項	本州南岸	師崎水道、篠島港及付近	深淺測量等
第 6 4 7 項	伊勢湾		潮流観測
第 6 4 8 項	本州南岸	常滑港付近	環境調査
第 6 4 9 項	名古屋港		環境調査
第 6 5 0 項	名古屋港	東航路	環境調査
第 6 5 1 項	名古屋港	第 1 区	海上行事
第 6 5 2 項	名古屋港	第 1 区	潜水訓練
第 6 5 3 項	名古屋港	第 2 区	棧橋補強工事
第 6 5 4 項	名古屋港	第 3 区	重量物荷役作業
第 6 5 5 項	名古屋港	第 4 区	水質調査
第 6 5 6 項	名古屋港	第 4 区	航泊禁止
第 6 5 7 項	名古屋港	第 4 区	岸壁築造工事
第 6 5 8 項	名古屋港	第 5 区	海上行事
第 6 5 9 項	本州南岸	四日市港、第 3 区	棧橋点検作業
第 6 6 0 項	本州南岸	四日市港、第 3 区	ボーリング作業
第 6 6 1 項	本州南岸	四日市港、第 3 区	海上行事
第 6 6 2 項	本州南岸	熊野灘	地質調査
第 6 6 3 項	本州南岸	大王埼南東方	射撃訓練
第 6 6 4 項	本州南岸	英虞湾	掘下げ作業
第 6 6 5 項	本州南岸	的矢港付近	浅所存在



17年634項 本州南岸 - 伊良湖水道付近 灯浮標光達距離一時変更
朝日礁灯浮標は、下記のように一時変更された。

位置 下記地点

34-34-05N 137-00-21E

光達距離 (変更前) 5.5海里

(変更後) 3.5海里

備考 平成17年7月29日に復旧予定。

海図 W1064 - W1053 - W1051 - W70

出所 鳥羽海上保安部

17年635項 本州南岸 - 三河港北部 環境調査

下記区域で、作業船による採水・採泥作業、生物調査作業が実施される。

期間 平成17年8月5日(予備日8月6日~8日、20日~23日)の日出~日没

区域 下記3地点付近

(1) 34-47-12N 137-17-49E

(2) 34-47-10N 137-18-20E

(3) 34-46-12N 137-18-19E

海 図 W 1 0 5 7 A
出 所 三河港長

1 7 年 6 3 6 項 本州南岸 - 三河港北部 ヨットレース

下記区域で、ヨットレースが実施される。

期 間 平成17年8月5日～7日、13日、14日、21日、26日～28日の0800～1700

区 域 下記地点を中心とする半径1000メートルの円内
34-47-33N 137-15-20E

備 考 警戒船を配備する。

海 図 W 1 0 5 7 A - W 1 0 5 2

出 所 三河港長

1 7 年 6 3 7 項 本州南岸 - 三河港北部 航泊禁止

下記区域で、「蒲郡港ポート天国」に伴い一般船舶の航泊が禁止される。

日 時 平成17年7月31日の0930～1500

区 域 下記4地点を結ぶ線及び陸岸により囲まれる区域

(1) 34-49-05.3N 137-13-27.3E

(2) 34-49-04.0N 137-13-19.1E

(3) 34-49-17.8N 137-12-59.8E

(4) 34-49-23.6N 137-12-59.5E

標 識 区域に黄色塗簡易浮標を設置する。

備 考 警戒船を配備する。

海 図 W 1 0 5 7 A

出 所 三河港長公示第17 - 2号

1 7 年 6 3 8 項 本州南岸 - 三河港北部 航泊禁止

下記区域で、花火大会の実施に伴い一般船舶の航泊が禁止される。

期 間 平成17年7月31日（予備日8月1日）の1900～2100

区 域 下記3地点を結ぶ線と竹島橋及び港橋並びに陸岸により囲まれる区域

(1) 34-48-35.9N 137-13-52.8E

(2) 34-48-25.7N 137-13-46.8E

(3) 34-48-30.1N 137-12-55.9E

標 識 区域に点滅式黄色灯付浮標を設置する。

備 考 警戒船を配備する。

海 図 W 1 0 5 7 A

出 所 三河港長公示第17 - 2号

17年639項 本州南岸 - 三河湾、東幡豆港 海上行事

付図に示す区域で、筏レースが実施される。

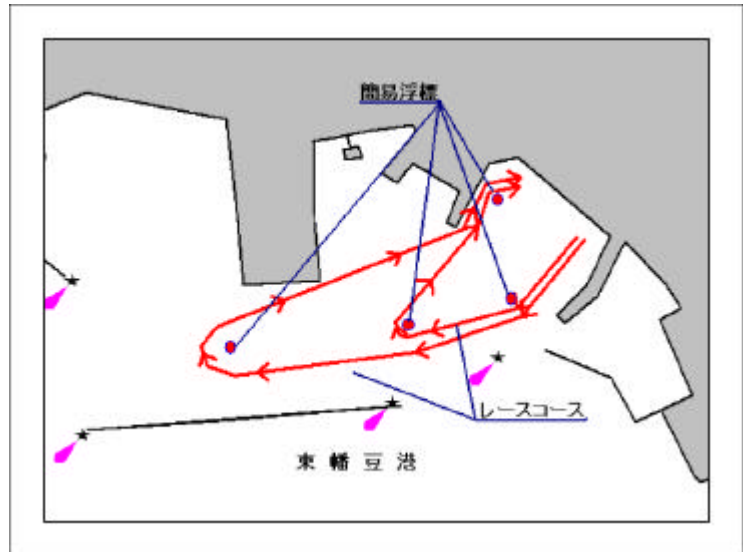
期 間 平成17年7月31日（予備日8月7日）の0900～1400

標 識 区域に簡易浮標を設置する。

備 考 警戒船を配備する。

海 図 W1435

出 所 蒲郡海上保安署



17年640項 本州南岸 - 三河湾、一色港 採泥作業

下記区域で、作業船による採泥作業が実施される。

期 間 平成17年8月8日（予備日8月9日～12日）の日出～日没

区 域 下記地点付近

34-47-25N 137-00-54E

海 図 W1052

出 所 名古屋海上保安部

17年641項 本州南岸 - 衣浦港至師崎港北方 海上行事

付図に示す区域で、ヨット体験乗船が実施される。

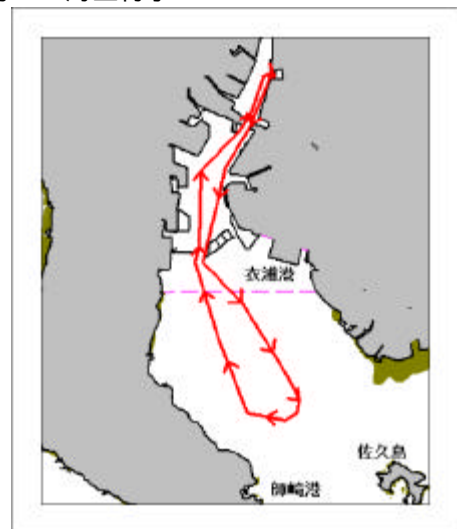
期 間 平成17年8月7日の0800～1200

備 考 警戒船を配備する。

約15隻が参加する。

海 図 W1056 - W1053

出 所 衣浦港長



17年642項 本州南岸 - 衣浦港 水路測量

(四管区水路通報 17年 28号 610項 削除)

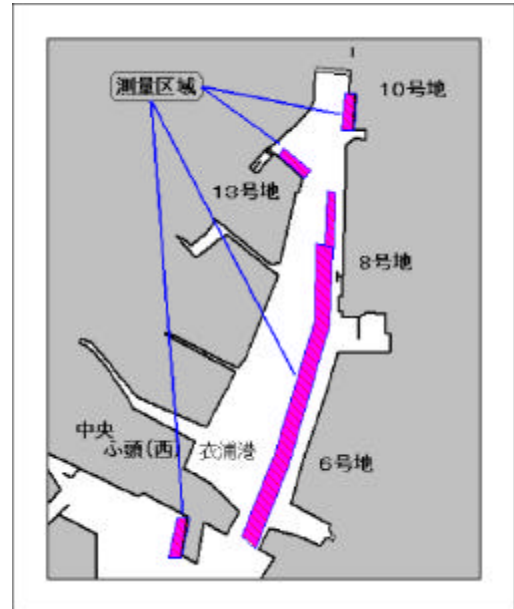
付図に示す区域で、作業船による水路測量が実施されている。

期 間 平成17年7月28日まで(予備日7月29日~8月10日)の日出~日没

標 識 作業船は白紅白のえん尾旗を掲げる。

海 図 W1056

出 所 第四管区海上保安本部



17年643項 本州南岸 - 衣浦港 小型船舶操縦訓練

9号地東方で、小型船舶操縦訓練が実施される。

期 間 平成17年8月6日、7日、15日、20日、21日、27日、28日の0800~1700

区 域 下記2地点を結ぶ線上付近

(1) 34-52-07N 136-56-50E

(2) 34-51-39N 136-56-28E

標 識 区域に橙色簡易浮標を設置する。

備 考 警戒船を配備する。

海 図 W1056

出 所 衣浦港長

17年644項 本州南岸 - 衣浦港 簡易灯付浮標交換作業

4号地西方で、作業船による簡易灯付浮標の交換作業が実施される。

期 間 平成17年7月28日(予備日7月29日~8月15日)の日出~日没

区 域 下記地点付近

34-51-34N 136-57-08E

標 識 区域に赤白旗付竹竿を設置する。

海 図 W1056

出 所 衣浦港長

17年645項 本州南岸 - 師崎港～日間賀島～佐久島 海底送水管調査作業
(四管区水路通報 17年 26号 555項 削除)

下記区域で、潜水士及びROV(水中カメラ)による海底送水管の現状調査作業が実施されている。

期間 平成17年8月25日まで(予備日8月26日～31日)の日出～日没

区域 下記3海底送水管

(1) 師崎港～日間賀島(34-42-28N 136-59-00E概位)

(2) 師崎港～日間賀島(34-42-26N 136-59-00E概位)

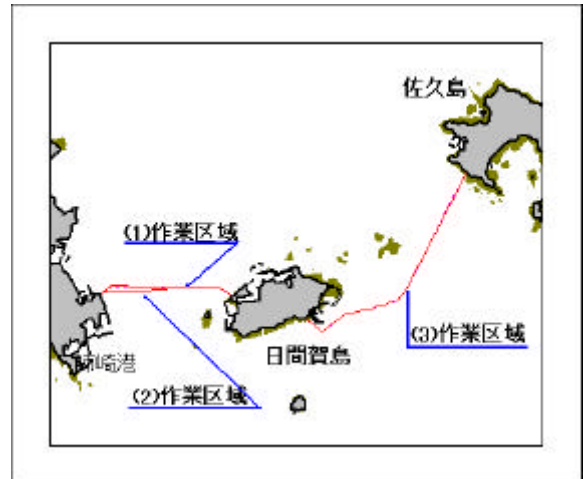
(3) 日間賀島～佐久島(34-42-19N 137-01-21E概位)

標識 潜水作業中は、区域に簡易浮標を設置する。

備考 潜水作業中は、警戒船を配備する。

海図 W1054 - W1053

出所 衣浦海上保安署



17年646項 本州南岸 - 師崎水道、篠島港及付近 深浅測量等

本島西部で、作業船及び潜水士による深浅測量及び採泥・採水作業等が実施される。

期間 平成17年7月29日～8月14日までの日出～日没

区域 (深浅測量及び採泥・採水作業等)

下記6地点を結ぶ線及び陸岸により囲まれる区域

(1) 34-40-45N 136-59-55E

(2) 34-40-40N 136-59-55E

(3) 34-40-40N 136-59-48E

(4) 34-40-56N 136-59-48E

(5) 34-40-56N 136-59-56E

(6) 34-40-52N 136-59-56E

(採泥・採水作業等)

下記地点付近

(7) 34-40-03N 136-59-42E

海図 W1054

出所 衣浦海上保安署

17年647項 伊勢湾 潮流観測

伊勢湾で、測量船「いせしお」(30トン)による潮流観測が実施される。

期 間 平成17年8月8日、9日の日出～日没

区 域 下記2地点を結ぶ線上付近

(1) 34-53.5N 136-48.5E

(2) 34-53.5N 136-39.5E

下記2地点を結ぶ線上付近

(3) 34-45.0N 136-50.0E

(4) 34-41.5N 136-34.5E

下記6地点を結ぶ線上付近

(5) 34-58.2N 136-46.3E

(6) 34-56.5N 136-43.5E

(7) 34-46.5N 136-43.5E

(8) 34-42.5N 136-45.5E

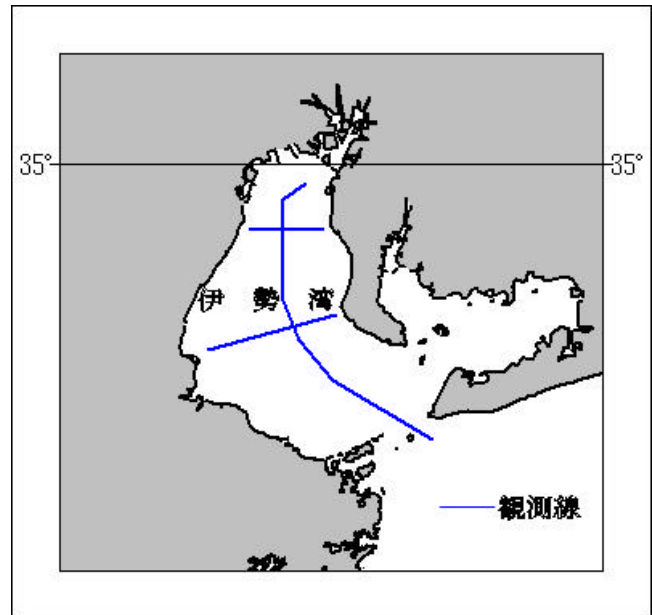
(9) 34-38.5N 136-49.5E

(10) 34-32.5N 137-01.5E

標 識 測量船は白紅白のえん尾旗を掲げる。

海 図 W95 - W1053 - W1051

出 所 第四管区海上保安本部



17年648項 本州南岸 - 常滑港付近 環境調査

下記区域で、刺網・かに籠の設置及び潜水土による生物調査が実施される。

期 間 平成17年8月4日～6日まで(予備日8月7日～13日)

区 域 下記3地点付近

(1) 34-52-40N 136-48-08E

(2) 34-51-24N 136-48-13E

(3) 34-50-24N 136-48-49E

標 識 刺網・かに籠の設置位置に点滅式黄色灯及び旗付浮標を設置する。

海 図 W1025

出 所 名古屋海上保安部

17年649項 名古屋港 - 環境調査

下記区域で、作業船による採泥・採水作業が実施される。

期 間 平成17年8月11日(予備日8月12日)の日出～日没

区 域 下記3地点付近

(1) 35-04-33N 136-52-31E

(2) 35-03-30N 136-50-20E

(3) 34-59-36N 136-49-48E

海 図 W1055A - W1055B

出 所 名古屋港長

17年650項 名古屋港 - 東航路 環境調査
下記区域で、作業船による採泥・採水作業が実施される。
期 間 平成17年7月28日（予備日7月29日～8月31日）の0800～1700
区 域 下記地点付近
35-01-26N 136-50-49E
海 図 W1055A
出 所 名古屋港長

17年651項 名古屋港 - 第1区 海上行事
下記区域で、堀川まつりに伴う海上パレードが実施される。
期 間 平成17年7月30日の1300～2110
区 域 下記2地点間付近
(1) 35-07-06N 136-54-22E
(2) 35-05-16N 136-53-13E
備 考 警戒船を配備する。
海 図 W1055A
出 所 名古屋港長

17年652項 名古屋港 - 第1区 潜水訓練
金城ふ頭（13号地）水上消防基地前面で、潜水訓練が実施される。
期 間 平成17年8月6日、7日、13日、14日、20日、21日、27日、28日の昼夜間
区 域 下記地点付近
35-03-18N 136-51-07E
備 考 警戒船を配備する。
海 図 W1055A
出 所 名古屋港長

17年653項 名古屋港 - 第2区 棧橋補強工事
新宝ふ頭（南1区）C1棧橋前面で、作業船による棧橋補強工事が実施される。
期 間 平成17年8月1日～9月19日まで（予備日9月20日～30日）の0800～日没
区 域 下記4地点により囲まれる区域
(1) 35-03-51N 136-53-09E
(2) 35-03-53N 136-53-01E
(3) 35-03-47N 136-52-59E
(4) 35-03-45N 136-53-06E
標 識 作業船のアンカー投入位置に簡易浮標を設置する。
備 考 警戒船を配備する。
潜水作業を伴う。
海 図 W1055A
出 所 名古屋港長

17年654項 名古屋港 - 第3区 重量物荷役作業

(四管区水路通報 17年 26号 564項 削除)

北浜ふ頭(南3区)中部電力知多火力発電所前面で、作業船によるローディングアームの積込作業が実施される。

期間 平成17年8月4日(予備日8月5日~20日)の日出~日没

区域 下記地点付近

34-59-26N 136-50-21E

標識 作業船のアンカー投入位置に橙色簡易浮標を設置する。

備考 警戒船を配備する。

海図 W1055A - W1055B

出所 名古屋港長

17年655項 名古屋港 - 第4区 水質調査

日光川、新川河口付近で、作業船による水質調査が実施される。

期間 平成17年8月3日、12日、18日、26日

(予備日8月4日、5日、13日、14日、19日、20日、27日、28日)

区域 下記12地点付近

(1) 35-04.8N 136-49.9E

(2) 35-04.7N 136-50.1E

(3) 35-04.8N 136-50.3E

(4) 35-04.7N 136-49.5E

(5) 35-04.6N 136-50.3E

(6) 35-04.5N 136-49.6E

(7) 35-04.4N 136-49.9E

(8) 35-04.4N 136-50.2E

(9) 35-04.4N 136-50.3E

(10) 35-04.1N 136-49.9E

(11) 35-03.9N 136-50.3E

(12) 35-03.6N 136-50.2E

海図 W1055A

出所 名古屋港長

17年656項 名古屋港 - 第4区 航泊禁止

(四管区水路通報 17年 7号 150項 削除)

第2貯木場西側海域で、揚土作業の実施に伴い一般船舶の航泊が禁止される。

期間 平成17年7月28日~11月10日まで

区域 下記4地点を結ぶ線及び陸岸により囲まれる区域

(1) 35-02-32N 136-48-35E

(2) 35-02-32N 136-48-30E

(3) 35-02-41N 136-48-30E

(4) 35-02-41N 136-48-35E

標 識 上記(1)～(4)至近に点滅式黄色灯付浮標を設置する。
海 図 W 1 0 5 5 A
出 所 名古屋港長公示第 1 7 - 1 8 号、1 7 - 1 9 号

1 7 年 6 5 7 項 名古屋港 - 第 4 区 岸壁築造工事
飛島ふ頭(西 4 区)南側で、作業船による地盤改良工事等が実施されている。
期 間 平成 18 年 1 月 19 日まで(予備日 1 月 20 日～31 日)の日出～日没
区 域 下記 4 地点を結ぶ線及び陸岸により囲まれる区域
(1) 35-01-39N 136-49-17E
(2) 35-01-29N 136-49-20E
(3) 35-01-26N 136-49-03E
(4) 35-01-36N 136-49-00E
標 識 区域に点滅式黄色灯付浮標を設置する。
備 考 警戒船を配備する。
潜水作業を伴う。
海 図 W 1 0 5 5 A
出 所 名古屋港長

1 7 年 6 5 8 項 名古屋港 - 第 5 区 海上行事
南 5 区 南方で、ボードセーリング大会が実施される。
期 間 平成 17 年 8 月 6 日の 1100～1700
平成 17 年 8 月 7 日の 1000～1600
区 域 下記地点を中心とする半径 8 0 0 メートルの円内
34-56-30N 136-48-38E
標 識 区域に簡易浮標を設置する。
備 考 220 艇が参加する。
警戒船を配備する。
海 図 W 1 0 5 5 B
出 所 名古屋港長

1 7 年 6 5 9 項 本州南岸 - 四日市港、第 3 区 棧橋点検作業
L N G 受入棧橋及び 1 号荷役棧橋で、作業船による点検作業が実施される。
期 間 平成 17 年 8 月 2 日～4 日まで(予備日 8 月 5 日～20 日)の日出～日没
区 域 下記 2 地点付近
(1) 34-59-59N 136-41-50E
(2) 35-00-16N 136-41-29E
標 識 作業船のアンカー投入位置に簡易浮標を設置する。
備 考 警戒船を配備する。
海 図 W 9 4
出 所 四日市港長

17年660項 本州南岸 - 四日市港、第3区 ボーリング作業
霞ヶ浦北ふ頭北方で、やぐらを設置してのボーリング作業が実施される。
期 間 平成17年8月5日～31日まで(予備日9月1日～15日)の日出～日没
区 域 下記3地点付近
 (1) 35-00-09N 136-40-15E
 (2) 35-00-11N 136-40-14E
 (3) 35-00-14N 136-40-14E
標 識 やぐらの四隅に点滅式黄色灯を、頂部に赤旗を設置する。
備 考 警戒船を配備する。
海 図 W94
出 所 四日市港長

17年661項 本州南岸 - 四日市港、第3区 海上行事
霞ヶ浦南ふ頭前面海域で、カッターレースが実施される。
期 間 平成17年8月7日の0830～1610
区 域 下記5地点を順に結ぶ線及び陸岸により囲まれる区域
 (1) 34-59-33N 136-39-16E
 (2) 34-59-35N 136-39-14E
 (3) 34-59-38N 136-39-14E
 (4) 34-59-44N 136-39-21E
 (5) 34-59-40N 136-39-25E
標 識 区域に簡易浮標を設置する。
備 考 警戒船を配備する。
海 図 W94
出 所 四日市港長

17年662項 本州南岸 - 熊野灘 地質調査
下記区域で、研究船「淡青丸」(480トン)による地質調査が実施される。
期 間 平成17年8月8日～14日まで
区 域 下記7地点により囲まれる区域
 (1) 34-12N 137-30E
 (2) 33-30N 137-30E
 (3) 33-00N 137-00E
 (4) 33-00N 135-55E
 (5) 33-25N 135-55E
 (6) 33-46N 136-12E
 (7) 34-12N 136-55E
海 図 W93 - W61B
出 所 海洋研究開発機構

17年663項 本州南岸 - 大王埼南東方 射撃訓練

下記区域で、巡視船による射撃訓練が実施される。

期 間 平成17年7月28日の1000～1600

区 域 下記地点を中心とする半径5海里の円内

34-05.4N 137-06.0E

備 考 警戒船を配備する。

海 図 W70 - W61B

出 所 第四管区海上保安本部

17年664項 本州南岸 - 英虞湾 掘下げ作業

大明神鼻南西方で、作業船による汚泥撤去のための掘下げ作業が実施されている。

期 間 平成17年11月30日までの日出～日没

区 域 下記地点付近

34-17.4N 136-50.9E

標 識 区域に簡易灯付浮標を設置する

アンカー投入位置に簡易浮標を設置する。

備 考 警戒船を配備する。

潜水作業を伴う。

汚濁防止膜を設置する。

海 図 W78

出 所 鳥羽海上保安部

17年665項 本州南岸 - 的矢港付近 浅所存在

菅埼北方の下記位置に浅所が存在する。

位 置 下記3地点

(1) 34-23-11.1N 136-55-04.6E 水深約4m

(2) 34-23-13.5N 136-55-02.1E 水深約2m

(3) 34-23-07.1N 136-54-42.6E 水深約2m

海 図 W73

出 所 第四管区海上保安本部

「四管区水路通報」に関する問い合わせ先

第四管区海上保安本部 海洋情報部 監理課 情報係

〒455-8528 名古屋市港区入船2-3-12 名古屋港湾合同庁舎(6階)

TEL 052-661-1611(内線2515)

FAX 052-654-2536(FAXサービス兼用)

E-mail zushi4@jodc.go.jp

第四管区海上保安本部海洋情報部インターネットアドレス <http://www1.kaiho.mlit.go.jp/KAN4/index.htm>

海上保安庁海洋情報部インターネットアドレス <http://www1.kaiho.mlit.go.jp/>

また、FAXによるポーリングサービスも行っています。

FAX番号は『052-654-2536』です。なお、Fコードやパスワードは設定していません。

(ポーリング受信のモードで、上記番号にアクセスします。機種によってはパスワードの入力を求められますが、その際は適当な4桁の数を入力します。)