

# 五管区水路通報第 8 号

(128項 - 140項)

平成18年 2月24日

第五管区海上保安本部

- =====  
第 128項 本州南岸 新宮港・・・水路測量  
第 129項 大阪港・・・曳航作業  
第 130項 大阪港 大阪区・・・水門閉鎖  
第 131項 大阪港 大阪区、第2区・・・防潮堤改修工事  
第 132項 尼崎西宮芦屋港及び神戸港・・・飛行艇着水について  
第 133項 淡路島 交流の翼港北東方・・・潜水調査作業  
第 134項 東播磨港南東方・・・潜水調査作業  
第 135項 淡路島 都志港・・・水路測量  
第 136項 鳴門海峡 撫養港北方・・・潜堤等存在  
第 137項 徳島小松島港・・・展示訓練  
第 138項 四国南岸 足摺岬東方・・・灯浮標一時撤去  
第 139項 北太平洋北西部・・・ロケット打ち上げ終了  
第 140項 船舶気象通報業務一時休止  
お知らせ いかなご(新子)漁について  
=====

本通報に使用している経度・緯度は世界測地系(WGS-84)に基づいています

海図の改補(小改正)のお知らせ (海上保安庁水路通報第7号 (2月17日発行)掲載分)

海 域	改正内容	該当海図	項
足摺岬北東方	灯浮標について	W108	194

詳細については、海上保安庁水路通報の各項をご覧ください。  
また、インターネットでも提供しています。

インターネットアドレス(URL) <http://www1.kaiho.mlit.go.jp/>

=====  
五管区水路通報及び水路図誌に関する問い合わせ先

第五管区海上保安本部 海洋情報部 監理課 情報係

〒650-8551 神戸市中央区波止場町1番1号 TEL (078)391-6651(内線 2515、2516)

神戸第2地方合同庁舎(9階) FAX (078)332-6307(自動受信)

F A Xによる五管区水路通報提供サービス

(078)332-6307 ……最新号〔ポーリング受信式〕

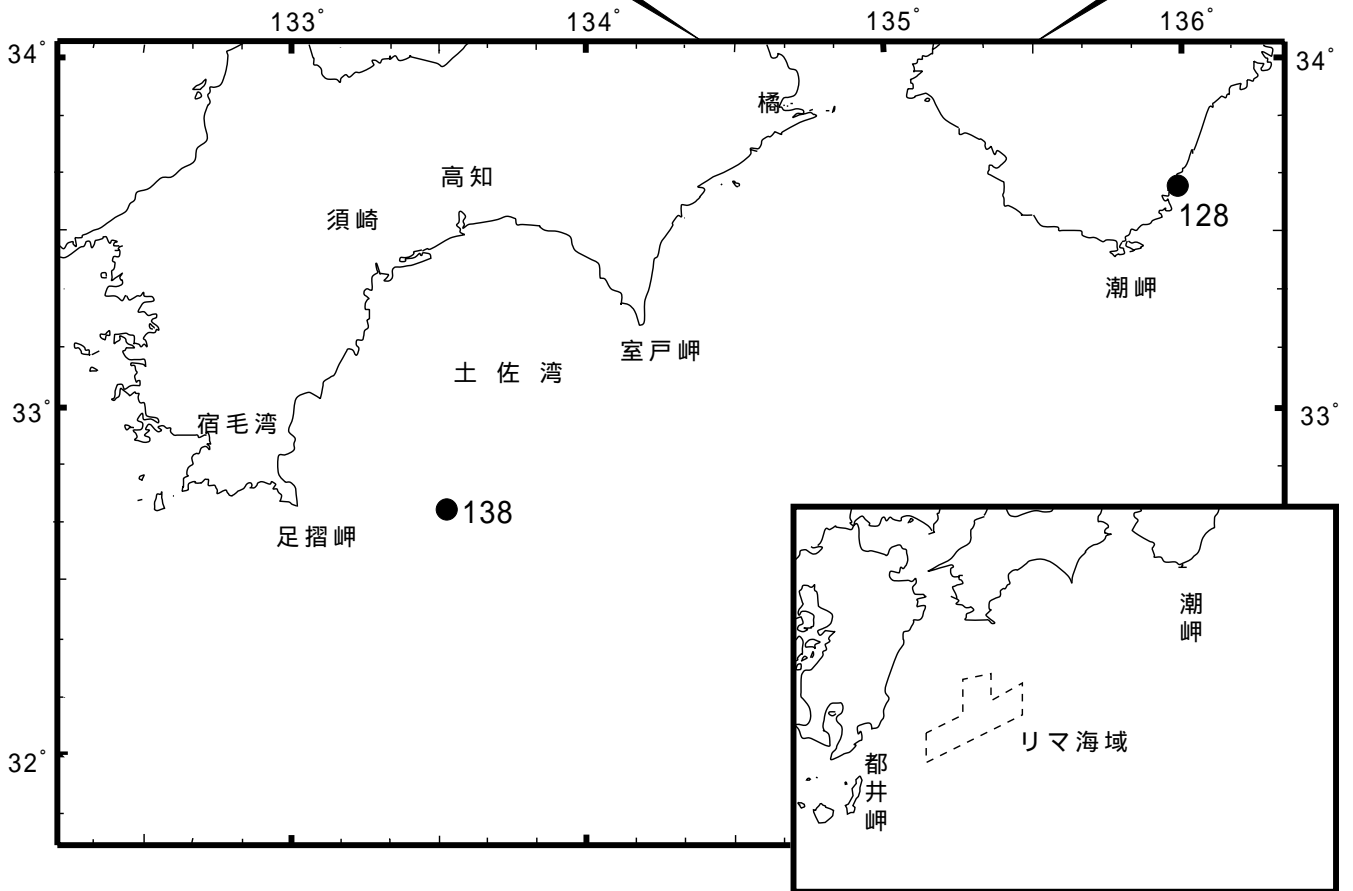
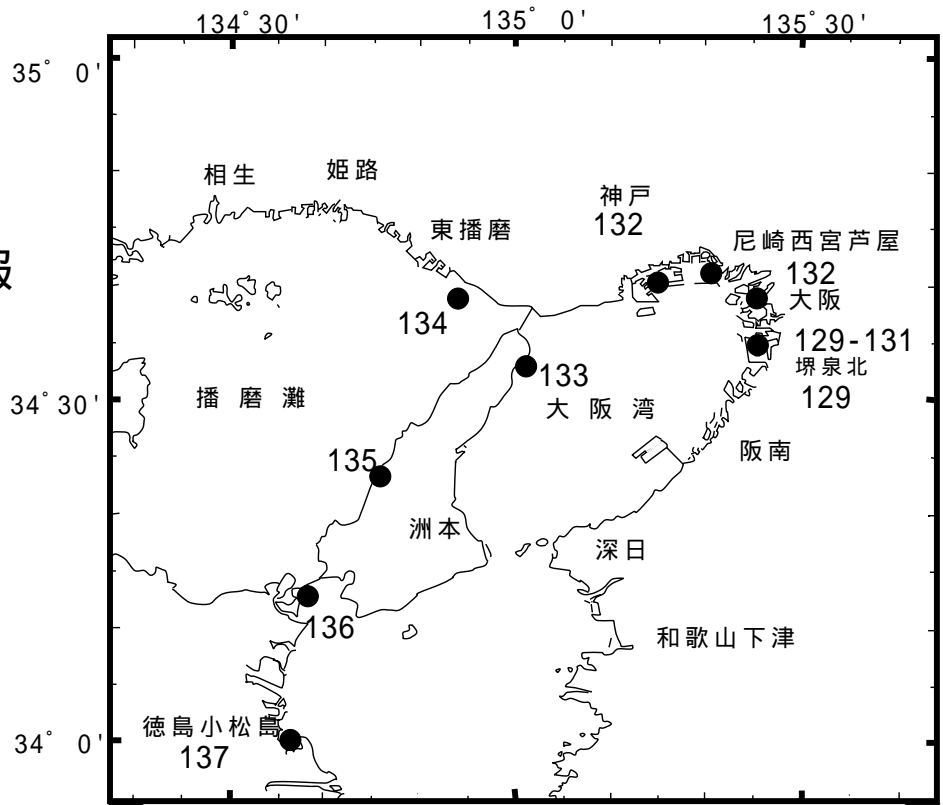
(078)391-1310(手動受信)・・・最新号、バックナンバー(過去1か年分)〔情報番号;0#〕

インターネットアドレス(URL) <http://www1.kaiho.mlit.go.jp/KAN5/tuho/tuho2.htm>  
=====

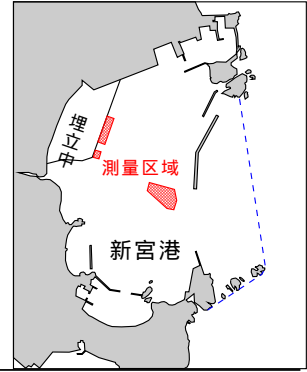
五管区水路通報

第8号

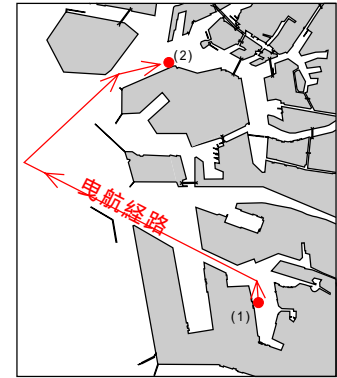
索引図



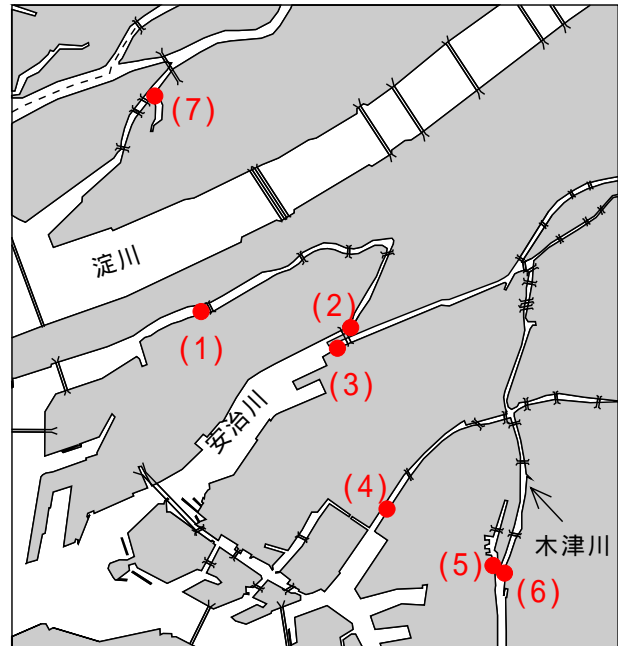
18年128項 本州南岸 - 新宮港 水路測量  
埋立地前面及び北防波堤南西方において、水路測量が実施される。  
期間 平成18年2月26日～3月24日の内3日間  
区域 下記各位置付近(付函参照)  
(1) 33-40-11N 135-58-58E  
(2) 33-40-25N 135-58-35E  
(3) 33-40-35N 135-58-40E  
海図 W46(分図「新宮港及付近」)  
出所 五本部海洋情報部



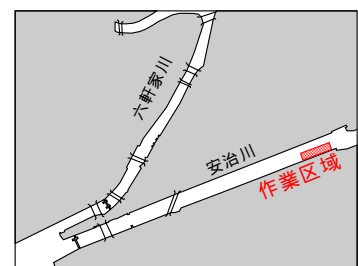
18年129項 大阪港 曳航作業  
五管区水路通報18年6号93項関連  
海底トンネル沈埋函の曳航作業(曳航長230m～290m)が実施される。  
期間 平成18年3月19日(予備26日、4月2日)の0700～1500  
区域 (1)から(2)に至る経路付近(付函参照)  
(1) 34-34.5N 135-26.7E(堺泉北区第2区南泊地)  
(2) 34-38.7N 135-24.7E(沈埋函仮置場)  
備考 曳航作業翌日の日出～日没に、(2)付近において  
沈埋函の仮置き作業が実施される  
海図 W123(JP共) - W1146(JP共)  
出所 大阪港長



18年130項 大阪港 - 大阪区 水門閉鎖  
防潮水門の定期試運転に伴い、各水門が閉鎖される。  
(1)正蓮寺川水門(第1区)  
期間 平成18年3月6日の1330～1630  
位置 34-40.8N 135-26.3E(概位)  
(2)六軒家川水門(第2区)  
期間 平成18年3月15日の1330～1630  
位置 34-40.6N 135-27.5E(概位)  
(3)安治川水門(第2区)  
期間 平成18年3月16日の1330～1630  
位置 34-40.5N 135-27.4E(概位)  
(4)尻無川水門(第3区)  
期間 平成18年3月22日の1330～1630  
位置 34-39.5N 135-27.8E(概位)  
(5)三軒家水門(第3区)  
期間 平成18年3月10日の1330～1630  
位置 34-39.1N 135-28.7E(概位)  
(6)木津川水門(第3区)  
期間 平成18年3月27日の1330～1630  
位置 34-39.1N 135-28.7E(概位)  
(7)出来島水門(第6区)  
期間 平成18年3月15日の1330～1630  
位置 34-42.2N 135-25.9E(概位)  
海図 W1148 - W123(JP共) - W1103(JP共)  
出所 大阪港長

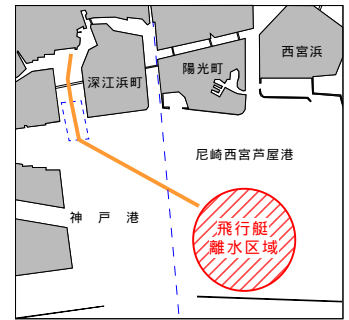


18年131項 大阪港 - 大阪区、第2区 防潮堤改修工事  
安治川において、潜水作業を伴う防潮堤改修工事が実施される。  
期間 平成18年3月9日～9月15日(予備16日～29日)の日出～日没  
区域 34-40-48N 135-28-14E付近(付函参照)  
海図 W123(JP共)  
出所 大阪港長



18年132項 尼崎西宮芦屋港及び神戸港 飛行艇離水について  
六甲アイランド東方において、水陸両用救難飛行艇(長さ33m、幅33m)が離水する。

期 間 平成18年2月27日(予備28日)の0900～日没  
区 域 34-41-12N 135-19-14Eを中心とする半径750mの円内  
備 考 ・飛行艇は、離水前に東神戸航路経由で上記区域と新明和工業(34-43.0N 135-17.4E概位)との間を航行する  
海 図 W1107(JP共) - W101A(JP共)  
出 所 尼崎西宮芦屋港長



18年133項 淡路島 - 交流の翼港北東方 潜水調査作業  
潜水士による環境調査作業が実施される。

期 間 平成18年3月6日、7日(予備8日～26日)の日出～日没  
区 域 34-33.8N 135-01.0E付近  
海 図 W131(JP共)  
出 所 神戸海上保安部

18年134項 東播磨港南東方 潜水調査作業  
潜水士による、「江井ヶ島港沖海象観測灯浮標(灯台表第一巻3829.7)(34-39.9N 134-54.6E)」の点検作業が実施される。

期 間 平成18年3月6日(予備7日～31日)の日出～日没  
海 図 W131(JP共)  
出 所 神戸海上保安部

18年135項 淡路島 - 都志港 水路測量  
住吉川河口付近において、水路測量が実施される。

期 間 平成18年3月1日～15日の内1日間  
区 域 34-24.9N 134-46.9E付近  
備 考 作業船は「白紅白」の燕尾旗を掲揚  
海 図 W150B  
出 所 五本部海洋情報部

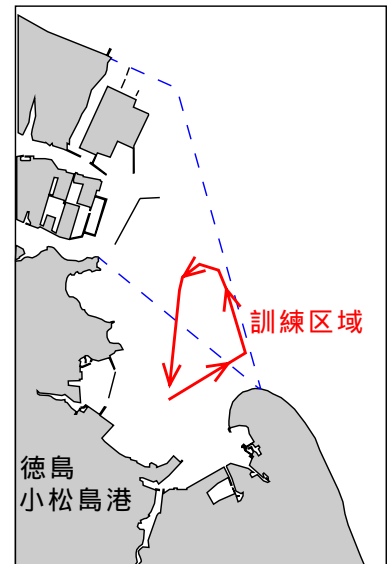
18年136項 鳴門海峡 - 撫養港北方 潜堤等存在  
網干島南南西方において、潜堤及び潜堤明示用の黄色灯が存在する。

区域等 1、潜堤 (1)(2)、(3)(4)を結ぶ線及び既設潜堤に囲まれる区域  
(1) 34-13-09.6N 134-38-03.6E  
(2) 34-13-05.3N 134-38-00.8E  
(3) 34-13-11.2N 134-38-01.6E  
(4) 34-13-06.2N 134-37-58.2E  
2、灯 下記各位置  
(1) 34-13-12.8N 134-38-08.4E  
(2) 34-13-11.4N 134-38-07.3E  
(3) 34-13-10.0N 134-38-06.2E  
(4) 34-13-08.7N 134-38-05.2E  
(5) 34-13-07.3N 134-38-04.1E  
(6) 34-13-06.0N 134-38-03.0E  
(7) 34-13-04.6N 134-38-01.9E  
(8) 34-13-03.2N 134-38-00.9E  
(9) 34-13-01.9N 134-37-59.8E  
(10) 34-13-00.5N 134-37-58.7E

海 図 W112(JP共)  
出 所 五本部海洋情報部、小松島海上保安部

18年137項 徳島小松島港 展示訓練  
和田ノ鼻北西方において、巡視船艇及び航空機による展示訓練が実施される。

期 間 平成18年3月5日の1520～1620  
区 域 34-02.0N 134-37.5E付近(付図参照)  
備 考 参加船艇は「UY」旗を掲揚  
海 図 W1126  
出 所 小松島海上保安部



18年138項 四国南岸 - 足摺岬東方 灯浮標一時撤去  
足摺沖黒潮牧場A灯浮標(灯台表第1巻3102.4)(32-44.2N 133-30.9E)が一時撤去された。

復旧予定日 平成18年2月24日(変更の場合あり)  
備 考 復旧時に灯質を以下のとおり変更予定  
旧) モールス符号黄光 毎8秒にD(-...)  
新) モールス符号白光 毎8秒にU(...)

海 図 W108  
出 所 高知海上保安部

18年139項 北太平洋北西部 ロケット打ち上げ終了  
五管区水路通報18年6号105項削除  
宇宙航空研究開発機構種子島宇宙センター(30-24-04N 130-58-39E)における、H-Aロケット9号機の打上げは終了した。

海 図 W825  
出 所 宇宙航空研究開発機構

18年140項 船舶気象通報業務一時休止  
下記提供方法により提供されている船舶気象通報のうち、足摺岬灯台における気象状況の提供が一時休止される。

期 間 平成18年3月2日(予備3日)の0915～1500  
提供方法  
・室戸岬ディファレンシャルGPS局(灯台表第1巻9418)  
・室戸岬無線方位信号所(灯台表第1巻9059)(中波:295kHz)  
・足摺岬無線方位信号所(灯台表第1巻9060.01)(中短波:1,670.5kHz)  
・高知海上保安部  
インターネットホームページ(<http://www.kaiho.mlit.go.jp/05kanku/kochi/>)  
電話(088-837-8177)

出 所 五本部交通部

# いかなご(新子)漁について

大阪湾・播磨灘では、毎年2月から4月頃にかけて「いかなご漁船曳網漁」が盛んになります。今年は3月1日に解禁になります。

いかなごは潮目に集まるため、明石海峡が好漁場になりますが、多いときには約120統(1統3隻)もの船曳網漁船が狭い海峡に集まり漁をしています。周辺海域でも操業しており、合わせると200統以上の漁船が従事しています。

そのため、一般船舶が正規の航路を航行出来ず漁船を避けながら航路外を航行したり、可航域が無くなり立ち往生することがあります。

海上保安庁の巡視船が警戒に当たっていますが、船曳漁船の操業形態に留意して安全な航行に努めてください。

「大阪湾海上交通センター」では、ファックス、ラジオ放送及びインターネットや携帯電話のホームページなどで30分毎に操業状況をお知らせしています。

また、航行中に危険を感じたり、情報を得たいときなどは、大阪湾海上交通センターまで無線または電話にてお問い合わせください。

明石海峡航路を通航する船舶は、VHF 16ch の常時聴取をお願いします。

## 大阪湾海上交通センター(大阪マーチス)

ファックス情報	0799-82-3046	情報番号33
ラジオ放送(中短波)	1,651kHz 日本語(毎時 15~30分、45~00分)	
	2,019kHz 英語(毎時 00~15分、30~45分)	
ホームページアドレス	<a href="http://www6.kaiho.mlit.go.jp/osakawan/">http://www6.kaiho.mlit.go.jp/osakawan/</a>	
i-mode	<a href="http://www6.kaiho.mlit.go.jp/osakawan/imode/">http://www6.kaiho.mlit.go.jp/osakawan/imode/</a>	
vodafone	<a href="http://www6.kaiho.mlit.go.jp/osakawan/jsky/">http://www6.kaiho.mlit.go.jp/osakawan/jsky/</a>	
ezWeb	<a href="http://www6.kaiho.mlit.go.jp/osakawan/ezweb/">http://www6.kaiho.mlit.go.jp/osakawan/ezweb/</a>	
電話 管制課	0799-82-3031、3032	
情報課	0799-82-3048	

## 船曳漁船 1統 3隻

