



# 五管区水路通報第7号

173項 - 196項

平成24年2月17日

本通報に使用している経度、緯度は世界測地系(WGS-84)に基づいています。

第 173項	四国南岸	土佐湾	射撃訓練
第 174項	四国南岸	足摺岬南方	照明弾投下訓練
第 175項	紀伊水道南方		救難訓練
第 176項	本州南岸	日高港	水路測量
第 177項	和歌山下津港付近		曳航訓練等
第 178項	阪神港	堺泉北区、第6区	採泥作業
第 179項	阪神港	神戸区、第1区	潜水作業
第 180項	阪神港	神戸区、第1区	新造船進水
第 181項	阪神港	神戸区、第2区	灯台について
第 182項	阪神港	神戸区、第2区	潜水作業
第 183項	阪神港	神戸区、第2区	潜水作業
第 184項	阪神港	神戸区、第5区	灯台光達距離等変更(予告)
第 185項	阪神港	神戸区、第5区	潜水作業
第 186項	淡路島	岩屋港付近	魚礁設置
第 187項	淡路島	津名港	水路測量
第 188項	淡路島	津名港	棧橋撤去工事
第 189項	姫路港	飾磨区、第1区	重量物荷役作業
第 190項	相生港		重量物荷役作業
第 191項	家島諸島	太島東方	魚礁設置
第 192項	紀伊水道	今切港	磁気探査作業
第 193項	四国南岸	室戸岬東方	浮魚礁施設灯一時撤去
第 194項	四国南岸	高知港東方	水路測量
第 195項	四国南岸	高知港及び付近	船舶通航信号所一時業務休止
第 196項			気象情報の提供一時休止
お知らせ			名古屋港の海図(英語版)の印刷ミス

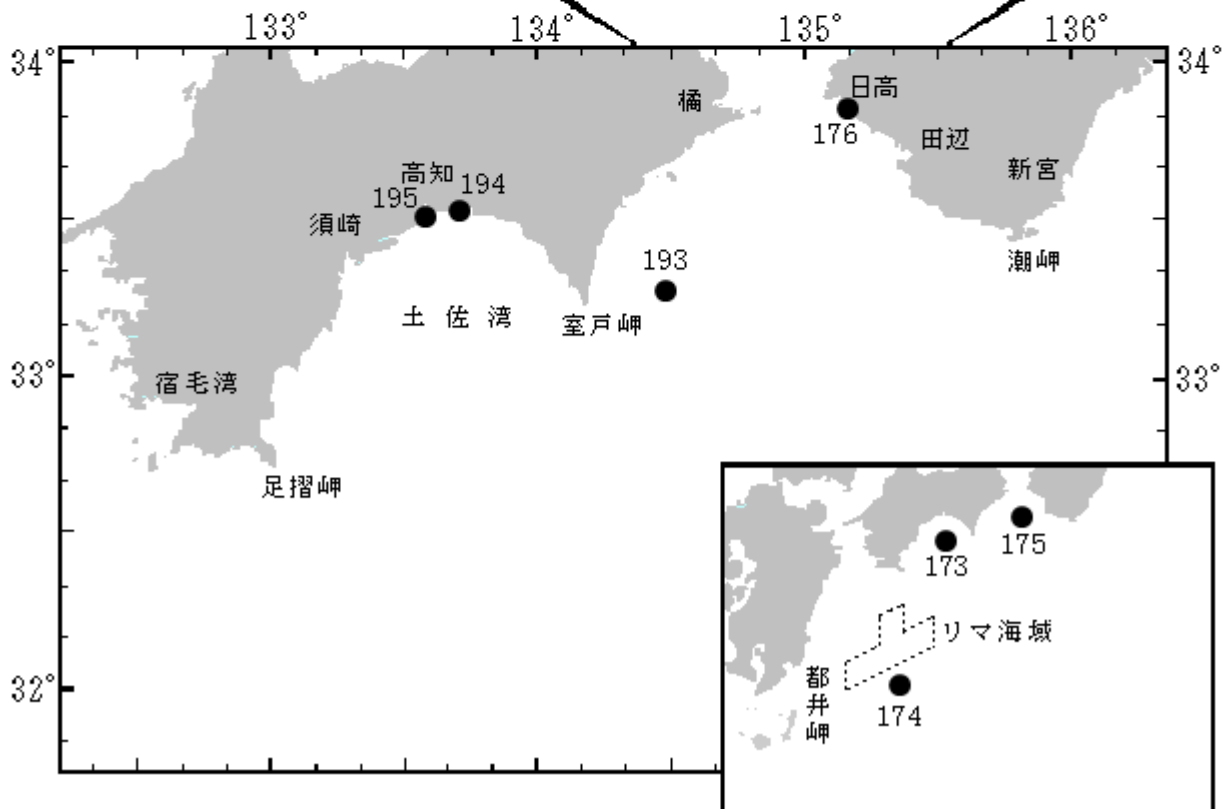
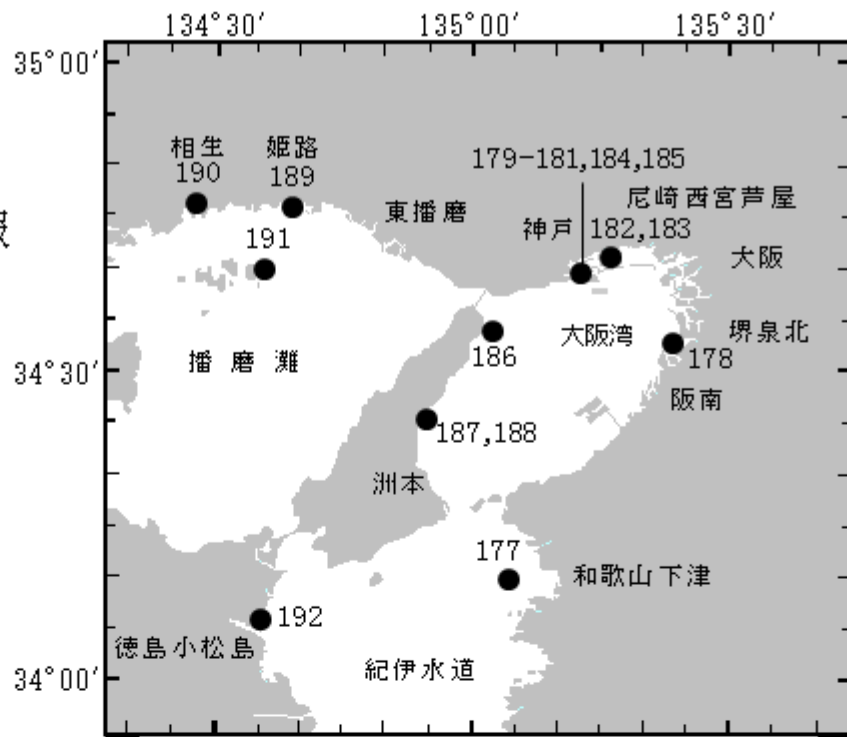
## 海図の改補(小改正)のお知らせ(海上保安庁水路通報第6号(平成24年2月10日発行)掲載分)

海 域	改正内容	該当海図	項 数	五管区水路通報の 項数
串本港	灯台光達距離変更	W99(分図「串本港」)	129	23年47号1100項
橘港	航泊禁止区域につ いて	W1142	130	24年1号24、25項

# 五管区水路通報

## 第7号

### 索引図



※項数は、太平洋で実施される訓練から先に付与します。

五管区水路通報に関するお問合せはこちらまで  
〒650-8551 神戸市中央区波止場町1-1  
第五管区海上保安本部海洋情報部監理課情報係  
TEL:078-391-6651(内線2515、2516)  
FAX:078-332-6307(自動受信)

五管区水路通報提供サービス  
FAX: 078-332-6307……最新号(ポーリング受信方式)  
インターネット: URL <http://www1.kaiho.mlit.go.jp/KAN5/tuho/tuho2.htm>

## 24年173項 四国南岸 - 土佐湾 射撃訓練

土佐湾において、巡視船による射撃訓練が実施される。

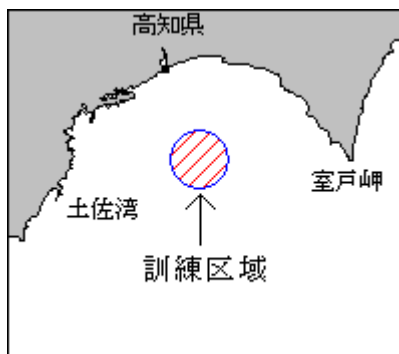
期間 平成24年2月24日（予備日25日）0800～1830

区域 33-14.8N 133-40.8Eを中心とする半径5海里の円内海域

備考 巡視船は「UY」及び「NE4」旗を掲揚、紅色閃光灯を点灯

海図 W108（JP共）

出所 高知海上保安部



## 24年174項 四国南岸 - 足摺岬南方 照明弾投下訓練

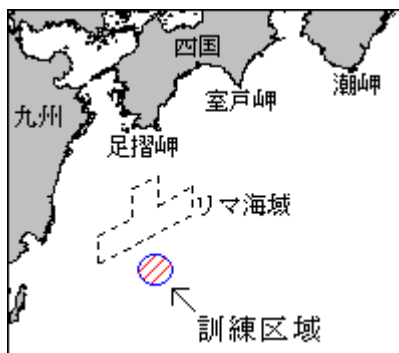
足摺岬南方において、自衛隊航空機による照明弾投下訓練が実施される。

期間 平成24年2月28日 1700～2100

区域 31-00N 133-00Eを中心とする半径10海里の円内海域

海図 W157

出所 海上自衛隊第31航空群



## 24年175項 紀伊水道南方 救難訓練

紀伊水道南方において、巡視船及び航空機による救難訓練が実施される。

期間 平成24年2月27日 1725～1905

区域 下記経緯度線により囲まれる区域

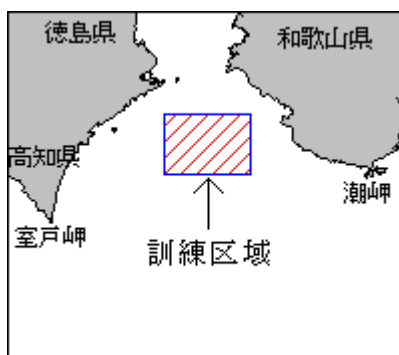
(1) 33-27N (2) 33-42N

(3) 134-45E (4) 135-11E

備考 照明弾及びフロートライトが投下される

海図 W77（JP共）

出所 関西空港海上保安航空基地



## 24年176項 本州南岸 - 日高港 水路測量

関西電力御坊発電所北方において、水路測量が実施される。

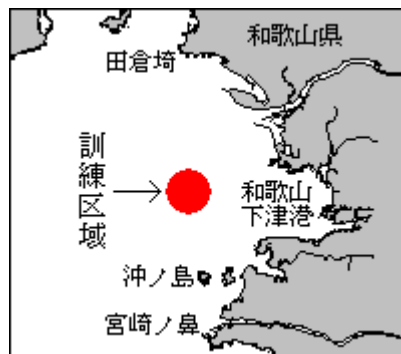
期間 平成24年2月22日～3月9日のうち2日間  
区域 33-52-00N 135-09-02E 付近  
備考 測量船は白紅白の燕尾旗を掲揚  
海図 W77(分図「日高港」、JP共)  
出所 五本部海洋情報部



## 24年177項 和歌山下津港付近 曳航訓練等

和歌浦湾西方において、巡視船による曳航訓練及び救難訓練が実施される。

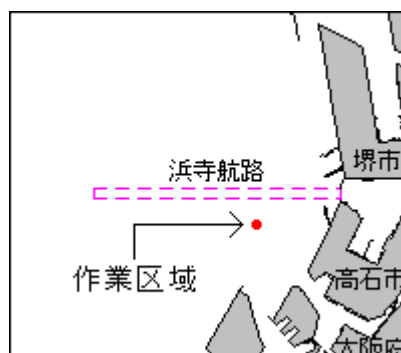
期間 平成24年2月28日 0930～1200  
区域 34-10.0N 135-04.2Eを中心とする半径1海里の円内海域  
備考 巡視船は「UY」旗を掲揚  
海図 W1143  
出所 和歌山海上保安部



## 24年178項 阪神港 - 堺泉北区、第6区 採泥作業

浜寺航路南方において、採泥作業が実施される。

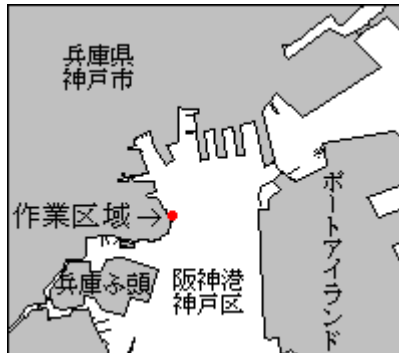
期間 平成24年2月28日(予備日29日～3月8日) 日出～日没  
区域 34-33-00N 135-22-59E 付近  
備考 作業中は警戒船が配備される  
海図 W1110(JP共)  
出所 阪神港長



## 24年179項 阪神港 - 神戸区、第1区 潜水作業

川崎重工業東側において、潜士によるドルフィンの補修作業が実施される。

期間 平成24年2月20日～22日（予備日27日～3月2日）日出～日没  
区域 34-40-23N 135-11-20E 付近  
備考 作業中は警戒船が配備される  
海図 W101A(JP共) - W101B(JP共)  
出所 阪神港長



## 24年180項 阪神港 - 神戸区、第1区 新造船進水

川崎重工業前面海域において、新造船(総トン数約33,500トン、長さ約200m)が進水する。

日時 平成24年3月5日（予備日6日）1115  
区域 34-40.4N 135-11.5E 付近  
備考 1045～1230の間、上記区域を示す赤旗が4本設置される  
作業中は警戒船が配備される  
海図 W101A(JP共) - W101B(JP共)  
出所 阪神港長



## 24年181項 阪神港 - 神戸区、第2区 灯台について

神戸第6防波堤灯台(灯台表第1巻3645)(34-40.2N 134-14.7E)は、夜間視認状況調査に伴い、灯質が不規則に見えることがある。

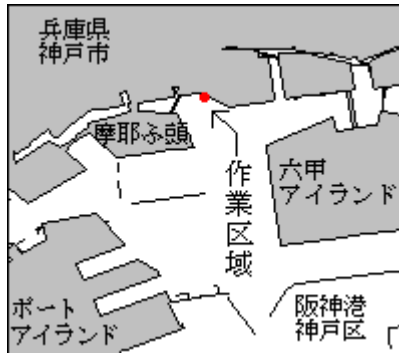
期間 平成24年2月21日（予備日22日）1730～1930  
海図 W101A(JP共)  
出所 五本部交通部



## 24年182項 阪神港 - 神戸区、第2区 潜水作業

神戸製鋼所KS-2岸壁前面において、潜士による取水器の整備作業が実施される。

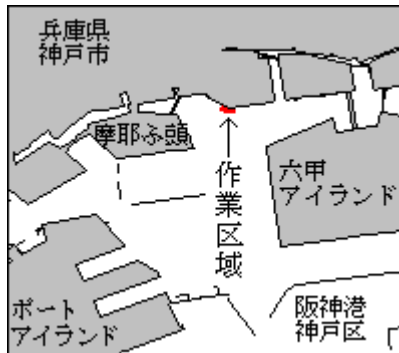
期間 平成24年2月22日～24日（予備日25日～29日）日出～日没  
区域 34-42-04N 135-14-24E 付近  
備考 作業中は警戒船が配備される  
海図 W101A(JP共)  
出所 阪神港長



## 24年183項 阪神港 - 神戸区、第2区 潜水作業

神戸製鋼所KS-3、KS-4岸壁前面において、潜士による放水口補修作業が実施される。

期間 平成24年3月5日～10日（予備日11日～17日）日出～日没  
区域 34-41-57N 135-14-42E 付近  
備考 作業中は警戒船が配備される  
海図 W101A(JP共)  
出所 阪神港長



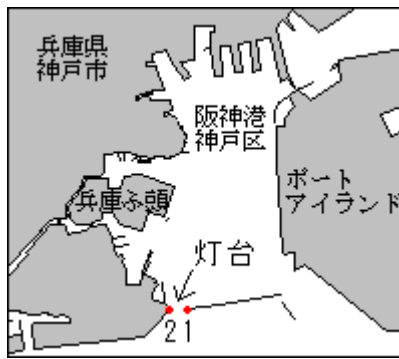
## 24年184項 阪神港 - 神戸区、第5区 灯台光達距離等変更（予告）

下記灯台の灯質及び光達距離が変更される。

予定日 平成24年2月24日

- 名称 神戸第1防波堤西灯台（灯台表第1巻3667）（34-39.2N 135-11.4E）  
灯質 新）達成不動単閃赤光 毎3秒1閃光  
旧）等明暗赤光 明3秒暗3秒  
光達距離 新）閃光 7.5海里 不動光 4.0海里  
旧）11.0海里
- 名称 神戸和田岬防波堤灯台（灯台表第1巻3668）（34-39.2N 135-11.3E）  
灯質 新）達成不動単閃緑光 毎3秒1閃光  
旧）等明暗緑光 明3秒暗3秒  
光達距離 新）閃光 7.5海里 不動光 4.0海里  
旧）11.0海里

海図 W101A(JP共) - W101B(JP共)  
出所 五本部交通部



24年185項 阪神港 - 神戸区、第5区 潜水作業

神戸空港西側護岸部及び第1南防波堤東方において、潜士による海中生物調査が実施される。

期間 平成24年3月1日（予備日2日～16日）日出～日没

区域 下記3地点付近

(1) 34-39-18N 135-12-33E

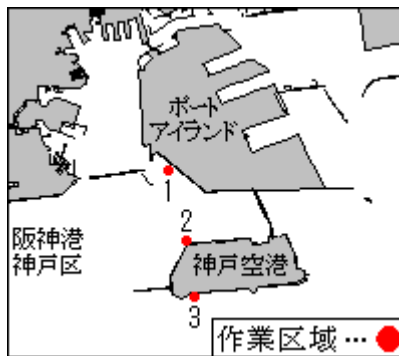
(2) 34-38-25N 135-12-47E

(3) 34-37-50N 135-12-54E

備考 作業中は警戒船が配備される

海図 W101A(JP共) - W101B(JP共)

出所 阪神港長



24年186項 淡路島 - 岩屋港付近 魚礁設置

鵜崎北方において、魚礁が設置された。

位置 34-35-07.0N 135-01-38.6E

備考 コンクリート魚礁（海底からの魚礁の高さは約8m）

海図 W131(JP共)

出所 五本部海洋情報部



24年187項 淡路島 - 津名港 水路測量

生穂漁港において、水路測量が実施される。

期間 平成24年3月1日～16日のうち2日間 日出～日没

区域 下記2地点付近

(1) 34-26-53N 134-55-17E

(2) 34-26-46N 134-55-19E

備考 測量船は白紅白の燕尾旗を掲揚

海図 W69

出所 五本部海洋情報部



## 24年188項 淡路島 - 津名港 棧橋撤去工事

宇部三菱セメント前面において、潜水士・起重機船による棧橋撤去工事が実施される。

期間 平成24年2月20日～3月30日 日出～日没

区域 34-25-50N 134-54-37E 付近

備考 上記区域内に汚濁防止膜が設置される  
作業中は警戒船が配備される

海図 W69

出所 神戸海上保安部



## 24年189項 姫路港 - 飾磨区、第1区 重量物荷役作業

夢前川岸壁及びその北方において、起重機船による重量物荷役作業が実施される。

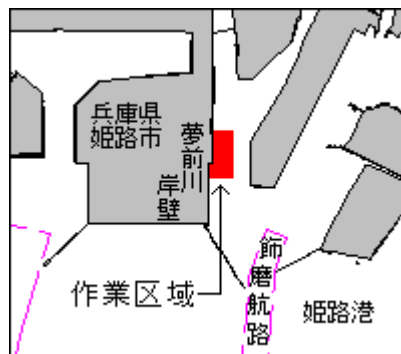
期間 平成24年3月5日～31日（予備日4月1日～7日）日出～日没

区域 34-46.4N 134-38.8E 付近

備考 起重機船のアンカー位置を示す黄色灯付浮標が設置される  
作業中は警戒船が配備される

海図 W134B(JP共)

出所 姫路港長



## 24年190項 相生港 重量物荷役作業

IHI 相生工場前面において、起重機船による重量物荷役作業が実施される。

期間 平成24年2月22日、23日（予備日24日）日出～日没

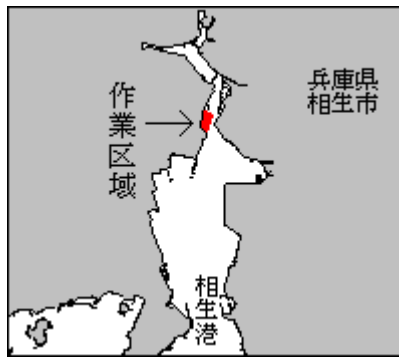
区域 34-47.6N 134-28.0E 付近

備考 起重機船のアンカーワイヤーの海面下5mの位置を示す橙色球形浮標が設置される  
作業中は警戒船が配備される

海図 W111(相生港)

出所 姫路海上保安部





## 24年191項 家島諸島 - 太島東方 魚礁設置

太島東方において、魚礁が設置された。

位置 34-40-41.9N 134-36-50.0E

備考 鋼製魚礁及びコンクリート魚礁（海底からの魚礁の高さは最大6.5m）

海図 W1113

出所 五本部海洋情報部



## 24年192項 紀伊水道 - 今切港 磁気探査作業

今切川河口において、潜水土及び作業船による磁気探査作業が実施される。

期間 平成24年2月20日～3月12日（予備日3月13日～15日）日出～日没

区域 34-06.2N 134-36.4E 付近

備考 作業中は警戒船が配備される

海図 W1214

出所 徳島海上保安部



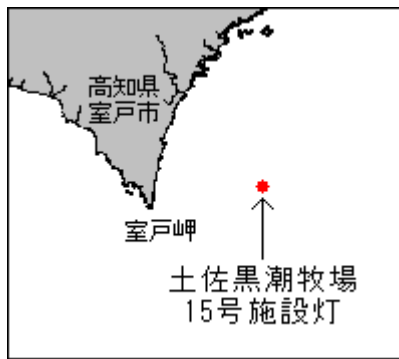
## 24年193項 四国南岸 - 室戸岬東方 浮魚礁施設灯一時撤去

土佐黒潮牧場15号施設灯(灯台表第1巻3026.1)(33-17.2N 134-29.2E)は一時撤去される。

期間 平成24年2月25日～3月5日

海図 W77(JP共) - W108(JP共)

出所 五本部交通部



## 24年194項 四国南岸 - 高知港東方 水路測量

物部川河口及び付近において、水路測量が実施される。

期間 平成24年2月27日～3月15日のうち10日間

区域 33-32.0N 133-41.4E 付近

備考 測量船は白紅白の燕尾旗を掲揚

海図 W108(JP共)

出所 五本部海洋情報部



## 24年195項 四国南岸 - 高知港及び付近 船舶通航信号所一時業務休止

高知船舶通航信号所(灯台表第1巻8107.35)(33-32.4N 133-33.2E)は、施設改修工事に伴い一時休止される。

期間 平成24年2月23日 0100～0300のうち30分間

出所 五本部交通部

## 24年196項 気象情報の提供一時休止

施設整備工事に伴い、下記提供手段による江崎船舶通航信号所(大阪湾海上交通センター、灯台表第1巻8109.7)及び地藏崎灯台(灯台表第1巻3950)(34-24.9N 134-14.1E)で観測している気象情報の提供が一時休止される。

期間 平成24年2月21日 1300～1700

- 1 江崎船舶通航信号所が行うAIS、無線電話(ラジオ放送)、テレフォンサービス、ファクシミリ及びインターネットホームページによる提供
- 2 江崎ディファレンシャルGPS局(メッセージタイプ16)による提供
- 3 大阪海上保安監部、神戸海上保安部、姫路海上保安部が行うテレフォンサービス及びインターネットホームページによる提供

出所 五本部交通部

## お知らせ

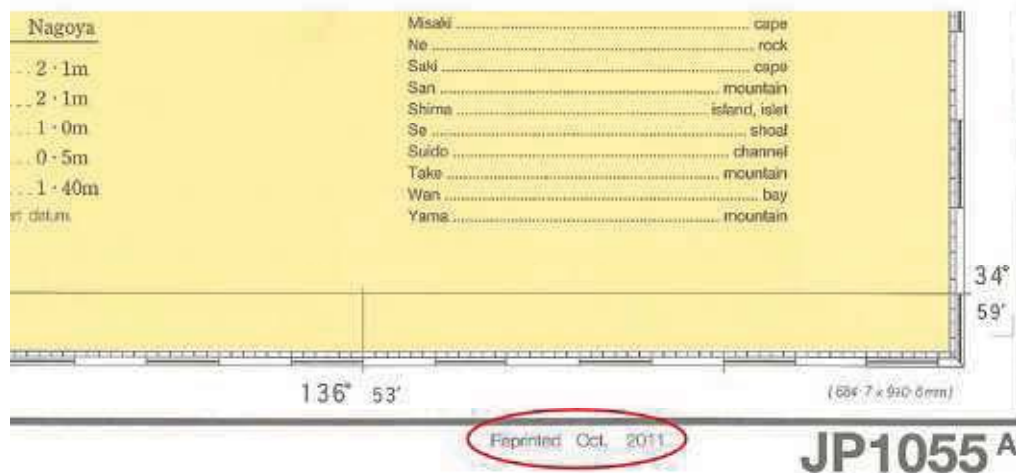
### 名古屋港の海図(英語版)の印刷ミス

航海用海図 J P 1 0 5 5 A 「NORTHERN PART OF NAGOYA KO」(名古屋港北部)(平成23年10月補刷版)について、航路やコンパスなどを表示するマゼンタ色(紫色)の位置が東に約1cmずれて印刷されていたことが判明しました。

当該海図については、無償で正しい海図と交換しますので、お手数ですが、交換の手続きをお願いします。

#### 1 対象海図

J P 1 0 5 5 A 「NORTHERN PART OF NAGOYA KO」(名古屋港北部)(平成23年6月刊行)図の右下に「Reprinted Oct. 2011」と記載のある海図が対象となります。



#### 2 無償交換の手続き

該当する海図をお持ちの方は、無償で正常な海図と交換しますので、最寄りの海図販売店又は下記の日本水路協会までお問い合わせください。。

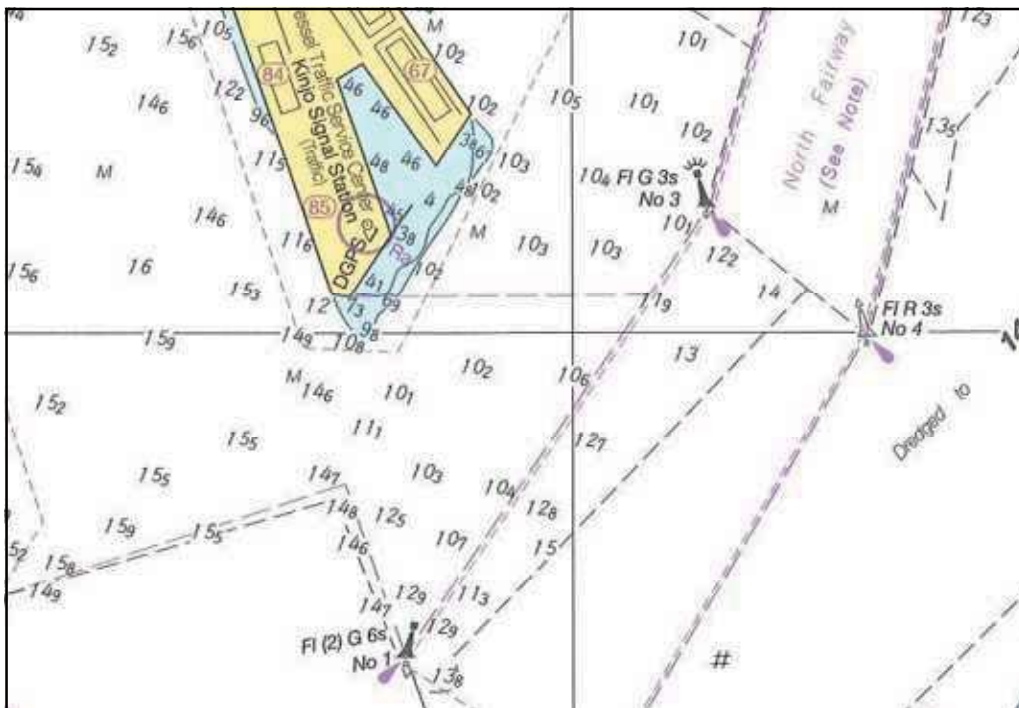
#### 【連絡先】

一般財団法人日本水路協会水路図誌事業本部

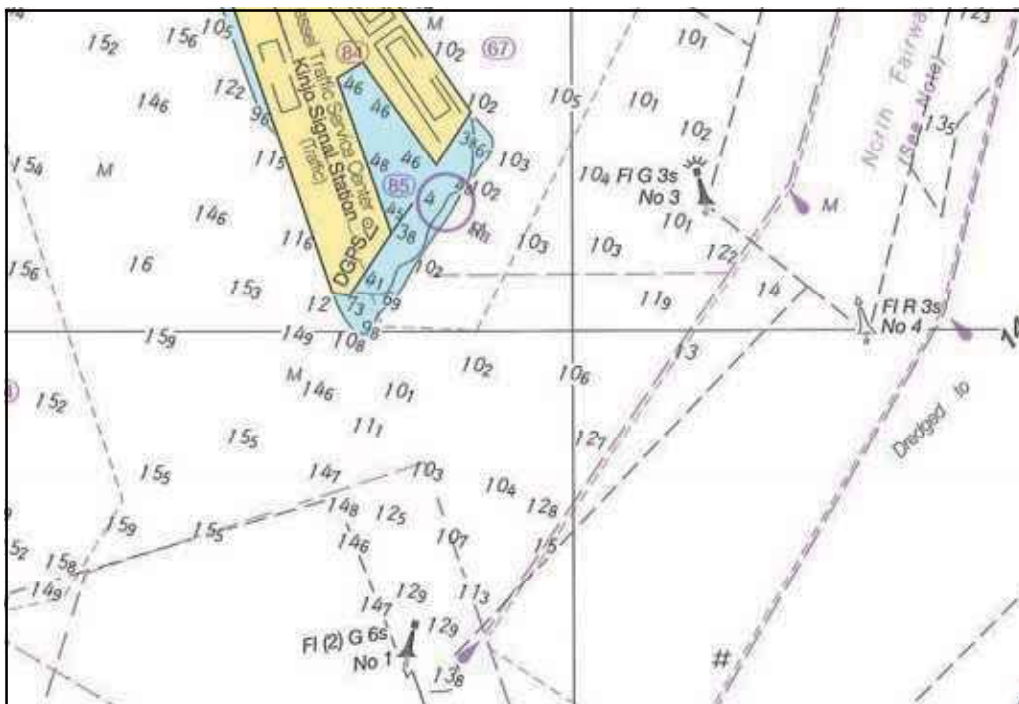
電話：03-5708-7084 Eメール：hashimoto-ro2@jha.jp

〒144-0041 東京都大田区羽田空港1-6-6 第一綜合ビル6階

【正常な海図】



【印刷ミスのある海図】



(マゼンタ色で表示する航路、航路標識記号の一部などがずれて印刷されている)