

【目次】

第263項	瀬戸内海	播磨灘、鶴海港付近	・	深淺測量
第264項	瀬戸内海	播磨灘西部、牛窓港及び付近	・	ヨットレース
第265項	瀬戸内海	岡山水道、米埜付近	・	深淺測量
第266項	瀬戸内海	尾道糸崎港、第1区	・	橋梁補修作業
第267項	瀬戸内海	呉港付近、音戸ノ瀬戸	・	潜水作業
第268項	瀬戸内海	広島港、第3区	・	ヨットレース
第269項	瀬戸内海	江田島湾	・	ボーリング作業
第270項	瀬戸内海	岩国港、第2区	・	浮棧橋存在
第271項	瀬戸内海	広島湾、能美島西方	・	灯浮標交換作業
第272項	瀬戸内海	広島湾、柱島北西方	・	海上訓練
第273項	瀬戸内海	広島湾、柱島南方	・	水路測量
第274項	瀬戸内海	大島瀬戸	・	橋梁補修作業完了

◎この通報の位置情報は「世界測地系WGS-84」です。

◎この通報はインターネット、電子メール（インターネットで登録）で配信しています。

また、航行警報もインターネットで入手できます。

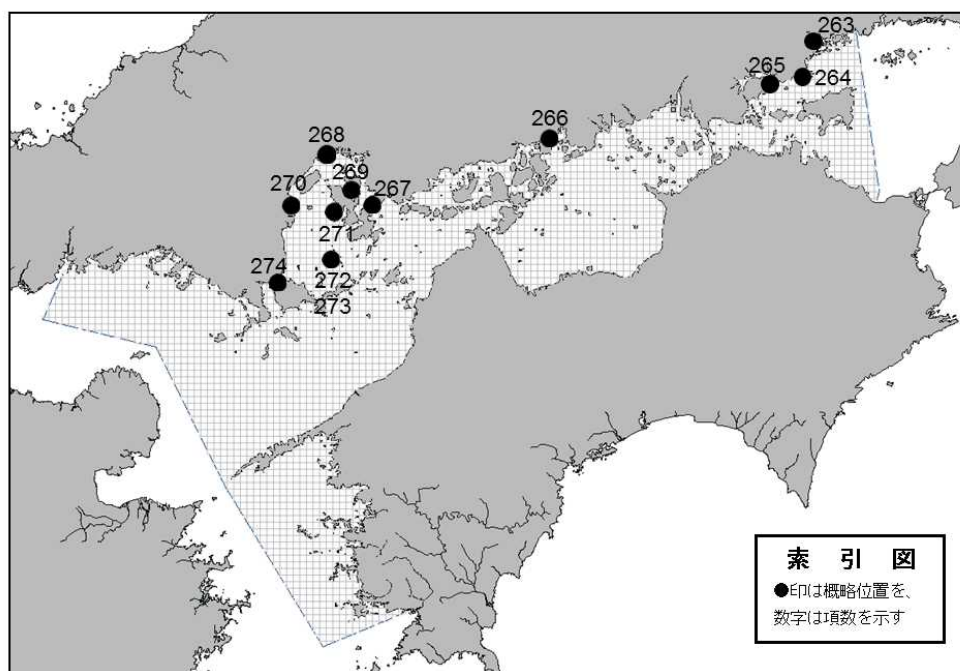
インターネットアドレス <https://www1.kaiho.mlit.go.jp/KAN6/>

FAXをご希望の場合は、海の相談室[電話(082)251-5111(内線2520)]まで。

◎情報の通知について

航海上重要な事項（航路標識の異変、航路障害物の存在等）及び水路図誌の内容と相違する事柄に気付かれた方は、第六管区海上保安本部又は海上保安部署等に連絡をお願いいたします。

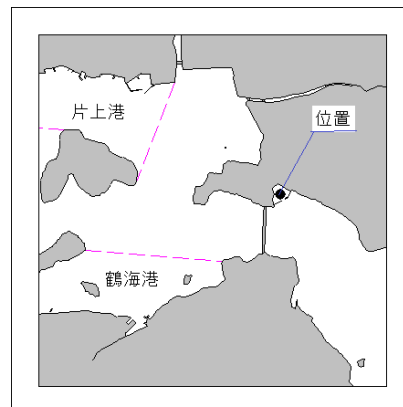
◎水路通報に関するお問い合わせは第六管区海上保安本部[電話(082)251-5111(内線2515)]まで。



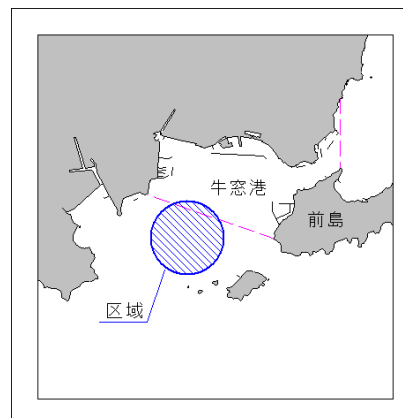
～ 海の事件・事故は 118番へ ～



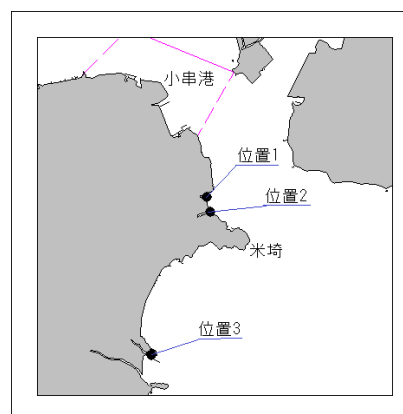
★元年263項 瀬戸内海 — 播磨灘、鶴海港付近 深浅測量
 期間 令和元年7月3日～31日(予備日を含む)の日出～日没
 位置 34-43-13N 134-14-04E
 備考 警戒船を配置
 海図 W1115
 出所 玉野海上保安部



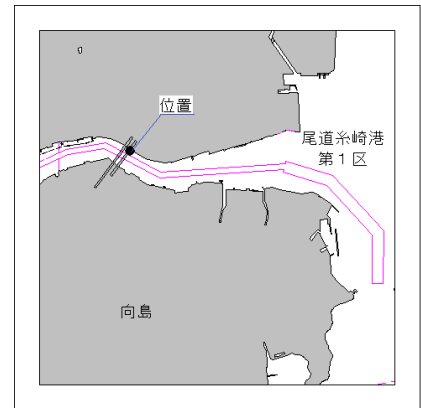
★元年264項 瀬戸内海 — 播磨灘西部、牛窓港及び付近 ヨットレース
 期間 令和元年7月13日～15日の0830～1630
 区域 34-36-16N 134-09-06Eの地点を中心とする
 半径約500mの円内
 備考 (1) 区域内にコースを示す浮標を設置
 (2) 警戒船を配置
 海図 W1114
 出所 玉野海上保安部



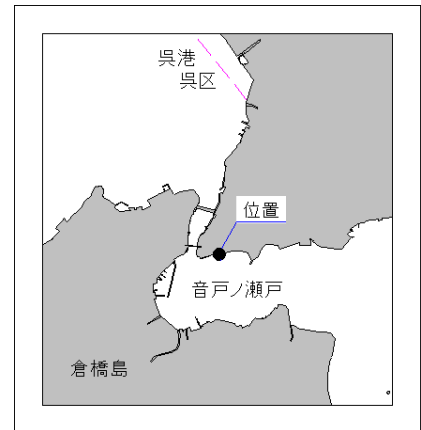
★元年265項 瀬戸内海 — 岡山水道、米崎付近 深浅測量
 期間 令和元年7月1日～20日(予備日を含む)の日出～日没
 位置1 34-34-58N 134-02-25E
 位置2 34-34-51N 134-02-27E
 位置3 34-33-43N 134-01-53E
 海図 W155
 出所 玉野海上保安部



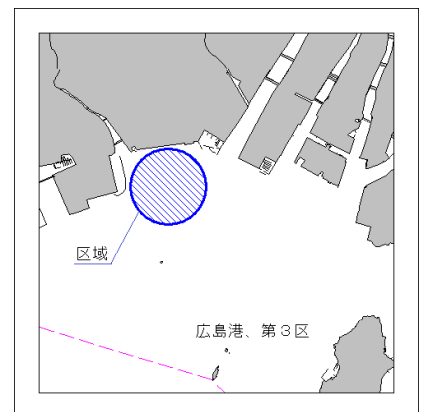
★元年266項 瀬戸内海 - 尾道糸崎港、第1区 橋梁補修作業
 期間 令和元年7月1日～11月29日(予備日を含む)の0800～1700、2200～0500
 位置 34-24-36N 133-13-02E
 備考 (1) 尾道大橋(第2橋脚から向島側へ約50mの区間)の補修作業
 (2) 足場設置のため、可航高が約1m減少する
 海図 W1119-W1114
 出所 尾道糸崎港長



★元年267項 瀬戸内海 - 呉港付近、音戸ノ瀬戸 潜水作業
 六管区水路通報元年21号230項削除
 期間 令和元年7月9日(予備日10日～18日)の0800～1700
 位置 34-11-39N 132-32-25Eの地点を中心とする半径20mの円内
 備考 警戒船を配置
 海図 W1109-JP1109-W1441-JP1441
 出所 第六管区海上保安本部



★元年268項 瀬戸内海 - 広島港、第3区 ヨットレース
 期間 令和元年7月13日、14日の0900～1800
 区域 34-21.2N 132-23.4Eの地点を中心とする半径約900mの円内
 備考 (1) 区域内に浮標を設置
 (2) 警戒船を配置
 海図 W1112A-JP1112A-W1112B-JP1112B
 出所 広島港長



★元年269項 瀬戸内海 - 江田島湾 ボーリング作業

六管区水路通報元年19号205項削除

期間 令和元年7月31日までの日出～日没

区域 4地点を結ぶ線及び陸岸により囲まれる区域

(1) 34-14-33N 132-28-21E(岸線上)

(2) 34-14-30N 132-28-15E

(3) 34-14-40N 132-28-06E

(4) 34-14-43N 132-28-11E(岸線上)

備考 (1) 本作業に併せて潜水による磁気探査作業を実施

(2) 警戒船を配置

海図 W142-JP142

出所 第六管区海上保安本部



★元年270項 瀬戸内海 - 岩国港、第2区 浮棧橋存在

位置 2地点を結ぶ線上

(1) 34-11-17.0N 132-13-56.7E

(2) 34-11-15.6N 132-13-57.6E(岸線上)

海図 W1136-W113-W142-JP142

出所 岩国海上保安署



★元年271項 瀬戸内海 - 広島湾、能美島西方 灯浮標交換作業

期間 令和元年7月3日(予備日4日～6日)の日出～日没

位置 34-11.1N 132-24.6E、見付石灯浮標

備考 (1) 潜水作業を伴う

(2) 作業船のアンカー位置を示す浮標を設置

(3) 警戒船を配置

海図 W1450-W142-JP142-W1108-

JP1108

参照書誌 411 4713番

出所 第六管区海上保安本部



★元年272項 瀬戸内海 — 広島湾、柱島北西方 海上訓練

期間 令和元年7月9日の0930～1700、10日の0700～1500

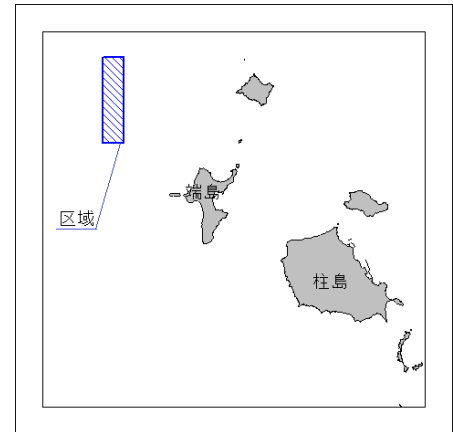
区域 4地点により囲まれる区域

(1) 34-03.8N 132-21.9E
 (2) 34-02.8N 132-21.9E
 (3) 34-02.8N 132-21.6E
 (4) 34-03.8N 132-21.6E

備考 海上自衛隊による水中無人機の運用訓練

海図 W142-JP142-W1108-JP1108

出所 第六管区海上保安本部



★元年273項 瀬戸内海 — 広島湾、柱島南方 水路測量

期間 令和元年7月2日の日出～日没

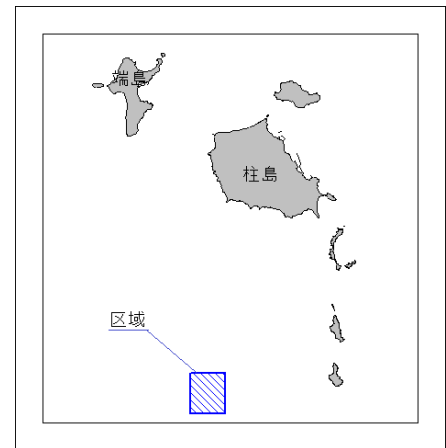
区域 4地点により囲まれる区域

(1) 33-58-57N 132-24-21E
 (2) 33-58-30N 132-24-21E
 (3) 33-58-30N 132-23-52E
 (4) 33-58-57N 132-23-52E

備考 (1) 測量船くるしまによる作業
 (2) 測量船は「白紅白」の燕尾旗を掲揚

海図 W1131-W142-JP142-W1108-JP1108

出所 第六管区海上保安本部



★元年274項 瀬戸内海 — 大島瀬戸 橋梁補修作業完了

六管区水路通報元年20号227項削除

備考 大島大橋第3橋脚から第4橋脚間の補修作業が完了し、同区間の桁下の補修作業用足場は撤去された。

海図 W152-W163-W140-W142-JP142-W1102-JP1102-W1108-JP1108

出所 第六管区海上保安本部