

【目次】

第266項	瀬戸内海	小豆島東方	照明弾等発射訓練
第267項	瀬戸内海	岡山水道、小串港付近	小型船舶操縦訓練
第268項	瀬戸内海	宇野港	救難訓練
第269項	瀬戸内海	宇野港付近	送電線張替作業
第270項	瀬戸内海	高松港	掘下げ作業
第271項	瀬戸内海	多度津港付近	離岸堤存在
第272項	瀬戸内海	阿伏兔瀬戸付近、田島北方	パドルボードレース
第273項	瀬戸内海	備後灘、弓削島東方	救難訓練
第274項	瀬戸内海	安芸灘、下蒲刈島南方	救難訓練
第275項	瀬戸内海	広島湾、江田島湾	カッターレース
第276項	瀬戸内海	広島湾、江田島湾	水泳訓練
第277項	瀬戸内海	広島港、第1区	ドルフィン改良工事

◎この通報の位置情報は「世界測地系WGS-84」です。

◎この通報はインターネット、電子メール（インターネットで登録）で配信しています。

また、航行警報もインターネットで入手できます。

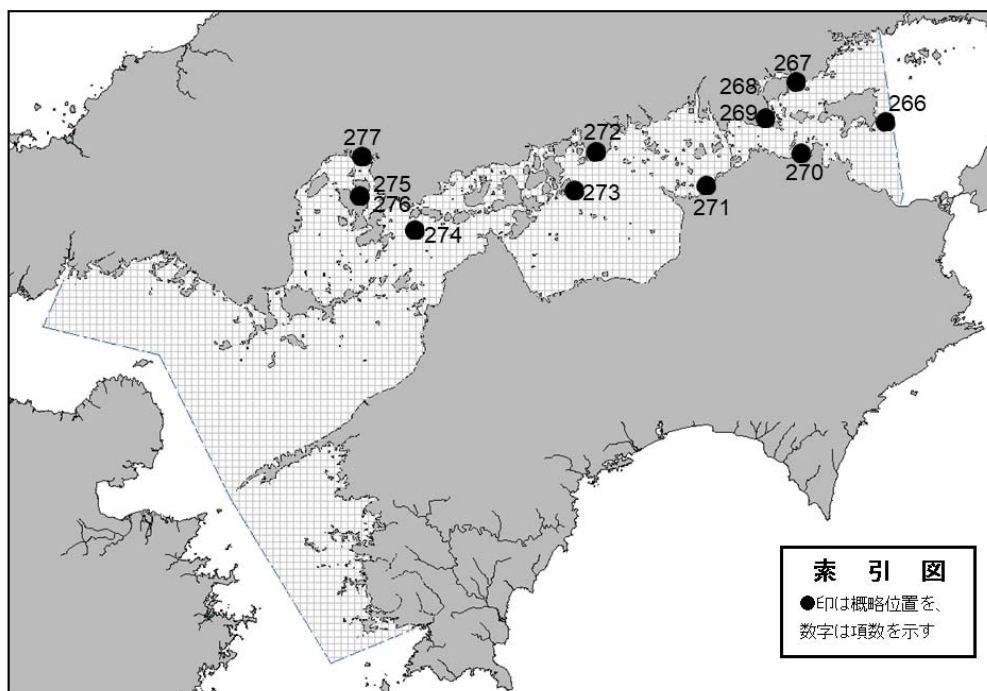
インターネットアドレス <https://www1.kaiho.mlit.go.jp/KAN6/>

FAXをご希望の場合は、海の相談室[電話(082)251-5111(内線2520)]まで。

◎情報の通知について

航海上重要な事項（航路標識の異変、航路障害物の存在等）及び水路図誌の内容と相違する事柄に気付かれた方は、第六管区海上保安本部又は海上保安部署等に連絡をお願いいたします。

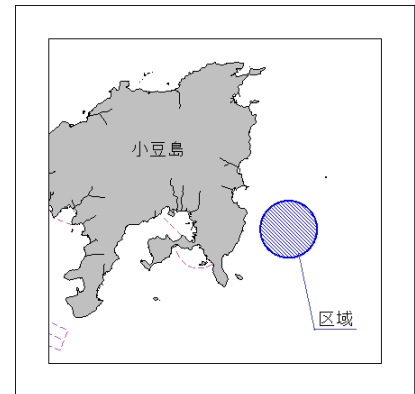
◎水路通報に関するお問い合わせは第六管区海上保安本部[電話(082)251-5111(内線2515)]まで。



～海の事件・事故は 118番へ～



★2年266項 瀬戸内海 — 小豆島東方 照明弾等発射訓練
 期間 令和2年6月27日の0900～1200
 位置 34-28.0N 134-23.0Eの地点を中心とする
 半径1海里の円内
 備考 巡視艇による照明弾及びびもやい銃の発射訓練
 海図 W150B-W106-JP106
 出所 第六管区海上保安本部



★2年267項 瀬戸内海 — 岡山水道、小串港付近 小型船舶操縦訓練
 期間 令和2年7月1日～31日(予備日を含む)までの0800～1750
 区域 4地点により囲まれる区域
 (1) 34-34-59N 134-02-31E
 (2) 34-34-53N 134-02-32E
 (3) 34-34-53N 134-02-29E
 (4) 34-34-59N 134-02-28E
 備考 区域内に浮標を設置
 海図 W155-W1114
 出所 第六管区海上保安本部



★2年268項 瀬戸内海 — 宇野港 救難訓練
 期間 令和2年7月7日、10日、16日、17日(予備日1日～31日)の1300～1600
 区域 4地点及び陸岸により囲まれる区域
 (1) 34-29-15N 133-57-00E(岸線上)
 (2) 34-29-14N 133-57-01E
 (3) 34-29-10N 133-56-58E
 (4) 34-29-11N 133-56-57E(岸線上)
 備考 (1) 救命索の発射訓練を伴う
 (2) 警戒船を配置
 海図 W154
 出所 宇野港長



★2年269項 瀬戸内海 — 宇野港付近 送電線張替作業

期 間 令和2年7月31日までの0800～日没
 区 域 2地点を結ぶ線上
 (1) 34-27-22N 133-56-32E
 (2) 34-27-27N 133-57-27E
 備 考 (1) 作業中の送電線の高さは
 最小で最高水面上50mとなることある
 (2) 警戒船を配置
 海 図 W154-W1122-W137A-JP137A-W137B-JP137B-W153-JP153
 出 所 宇野港長



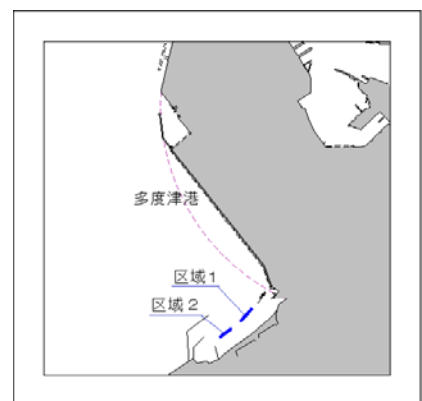
★2年270項 瀬戸内海 — 高松港 掘下げ作業

期 間 令和2年7月1日～26日(予備日27日～31日)の日出～日没
 区 域 4地点により囲まれる区域
 (1) 34-22-07N 134-04-20E
 (2) 34-22-02N 134-04-24E
 (3) 34-21-58N 134-04-16E
 (4) 34-22-02N 134-04-12E
 備 考 (1) 作業区域を示す浮標を設置
 (2) 警戒船を配置
 海 図 W1125-W137A-JP137A
 出 所 高松港長



★2年271項 瀬戸内海 — 多度津港付近 離岸堤存在

区域1 2地点を結ぶ線上
 (1) 34-15-43.5N 133-44-07.5E
 (2) 34-15-46.1N 133-44-10.4E
 区域2 2地点を結ぶ線上
 (1) 34-15-40.3N 133-44-02.5E
 (2) 34-15-42.2N 133-44-05.4E
 海 図 W137B-JP137B-W153-JP153
 出 所 第六管区海上保安本部



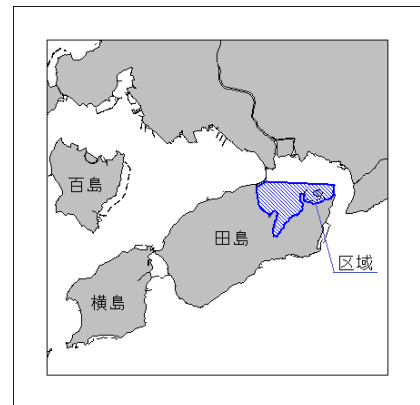
★2年272項 瀬戸内海 — 阿伏兔瀬戸付近、田島北方 パドルボードレース

期間 令和2年7月5日の0700～1730
 区域 (1)～(4)を結ぶ線及び陸岸により囲まれる区域(陸域を除く)

- (1) 34-22-19N 133-19-09E(岸線上)
- (2) 34-22-25N 133-19-19E
- (3) 34-22-22N 133-20-32E
- (4) 34-22-17N 133-20-31E(岸線上)

備考 (1) 区域内に浮標を設置
 (2) 警戒船を配置

海図 W1118
 出所 第六管区海上保安本部



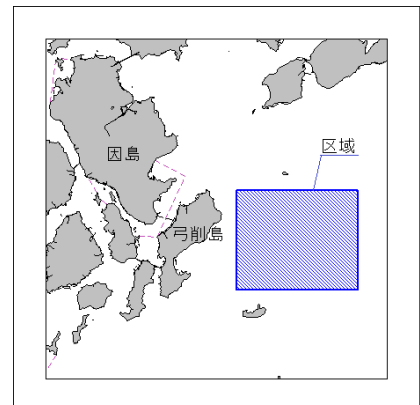
★2年273項 瀬戸内海 — 備後灘、弓削島東方 救難訓練

期間 令和2年7月2日の1300～1500
 区域 4地点により囲まれる区域

- (1) 34-17-31N 133-14-47E
- (2) 34-17-31N 133-19-10E
- (3) 34-14-33N 133-19-10E
- (4) 34-14-33N 133-14-47E

備考 巡視船艇及び航空機による吊上げ・降下訓練

海図 W103-W130-W153-JP153
 出所 第六管区海上保安本部



★2年274項 瀬戸内海 — 安芸灘、下蒲刈島南方 救難訓練

期間 令和2年7月3日の1000～2000、4日の1000～1200
 区域 4地点により囲まれる区域

- (1) 34-08-46N 132-36-42E
- (2) 34-08-46N 132-43-30E
- (3) 34-05-51N 132-43-30E
- (4) 34-05-51N 132-36-42E

備考 巡視船艇及び航空機による吊上げ・降下訓練

海図 W141-JP141-W1108-JP1108
 出所 第六管区海上保安本部



★2年275項 瀬戸内海 — 広島湾、江田島湾 カッターレース

期 間 令和2年6月22日(予備日23日)の0800~1200、26日の1000~1400

区 域 4地点を結ぶ線及び陸岸により囲まれる区域

- (1) 34-14.5N 132-28.4E(岸線上)
- (2) 34-14.2N 132-27.8E
- (3) 34-14.4N 132-27.8E
- (4) 34-14.6N 132-28.3E(岸線上)

備 考 (1) コースを示す浮標を設置
(2) 警戒船を配置

海 図 W142-JP142
出 所 第六管区海上保安本部



★2年276項 瀬戸内海 — 広島湾、江田島湾 水泳訓練

1. 水泳訓練

期 間 令和2年6月29日~7月29日(土日祝日を除く)の1530~1645

区域1 2地点を結ぶ線上付近

- (1) 34-14.4N 132-28.0E
- (2) 34-14.2N 132-28.2E

2. 遠泳訓練

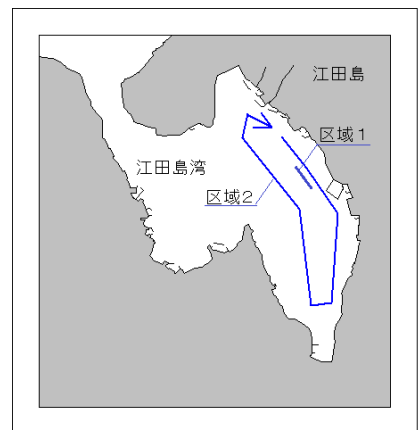
期 間 令和2年7月30日(予備日31日)の0730~1645

区域2 9地点を結ぶ線上付近

- (1) 34-14-43N 132-27-52E
- (2) 34-14-24N 132-28-10E
- (3) 34-13-58N 132-28-32E
- (4) 34-13-05N 132-28-27E
- (5) 34-13-04N 132-28-13E
- (6) 34-14-00N 132-28-04E
- (7) 34-14-42N 132-27-24E
- (8) 34-14-56N 132-27-28E
- (9) 34-14-48N 132-27-47E

備 考 (1) コースを示す浮標を設置
(2) 警戒船を配置

海 図 W142-JP142
出 所 第六管区海上保安本部



★2年277項 瀬戸内海 — 広島港、第1区 ドルフィン改良工事

期 間 令和2年7月1日～令和3年1月14日(予備日15日～28日)の日出～日没

区 域 5地点を結ぶ線及び陸岸により囲まれる区域

- (1) 34-21-08N 132-28-13E(岸線上)
- (2) 34-21-05N 132-28-18E
- (3) 34-20-56N 132-28-12E
- (4) 34-21-00N 132-28-05E
- (5) 34-21-07N 132-28-10E(岸線上)

- 備 考
- (1) 潜水作業を伴う
 - (2) 工事区域を示す黄色灯付浮標を設置
 - (3) 警戒船を配置

海 図 W1112A-JP1112A

出 所 広島港長

