



六管区水路通報第31号

令和6年8月9日

第六管区海上保安本部

【目次】

第321項	瀬戸内海	宇野港付近	送電線の高さについて
第322項	瀬戸内海	笠岡港付近	工事中橋梁存在
第323項	瀬戸内海	呉港、呉区	重量物荷役作業
第324項	瀬戸内海	呉港、呉区付近	救難訓練
第325項	瀬戸内海	呉港、呉区付近	流速計設置
第326項	瀬戸内海	広島港、第3区	岸壁築造工事等
第327項	瀬戸内海	大島瀬戸、柳井港付近	流速計等設置
第328項	瀬戸内海	徳山下松港、第3区	灯浮標一時移設（予告）
第329項	瀬戸内海	長浜港	棧橋撤去
第330項	豊後水道	八幡浜港	花火打ち上げ

◎ 令和6年3月29日から、年間を通して定期的に実施される小型船操縦訓練、ヨット等レース練習区域については、第六管区海上保安本部海洋情報部 HP の下記インターネットアドレスにて掲載しています。

○小型船操縦訓練区域、ヨット等レース及び練習区域

<https://www1.kaiho.mlit.go.jp/KAN6/tuho/teirei/teirei.html>



◎ 水路測量の実施予定については、第六管区海上保安本部海洋情報部 HP の下記インターネットアドレスにて掲載しています。

○水路測量公示

https://www1.kaiho.mlit.go.jp/KAN6/kanri/koji_6kan.html



◎ この通報の位置情報は「世界測地系WGS-84」です。

◎ この通報はインターネット、電子メール（インターネットで登録）で配信しています。

また、航行警報もインターネットで入手できます。

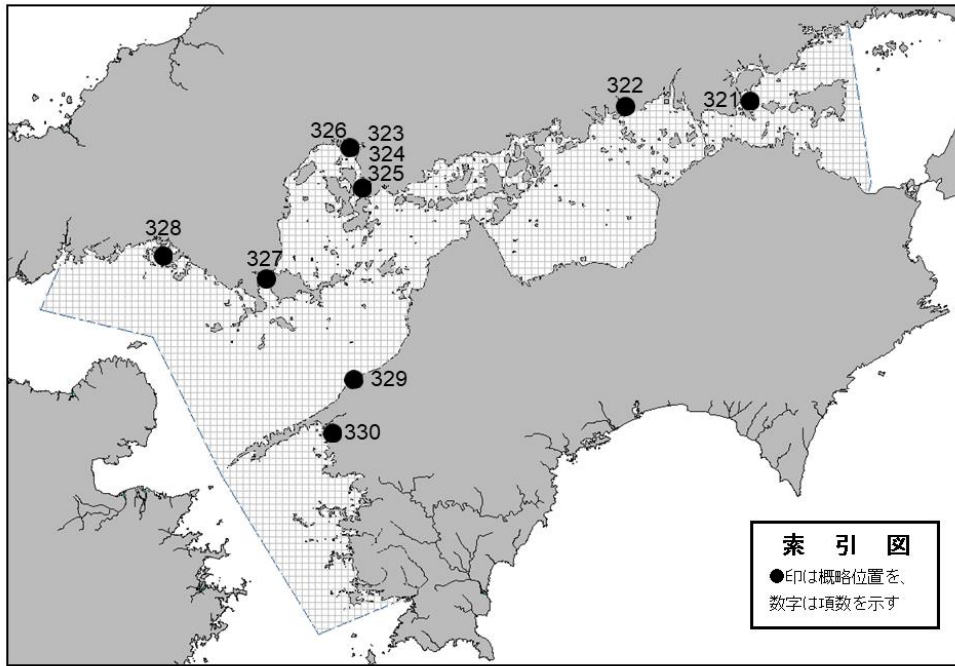
インターネットアドレス <https://www1.kaiho.mlit.go.jp/KAN6/>

◎ 情報の通知について

航海上重要な事項（航路標識の異変、航路障害物の存在等）及び水路図誌の内容と相違する事柄に気付かれた方は、第六管区海上保安本部又は海上保安部署等に連絡をお願いいたします。

◎ 水路通報に関するお問い合わせは第六管区海上保安本部[電話(082)251-5111(内線2515)]まで。

～ 海の事件・事故は 118番へ ～



★6年321項 瀬戸内海 — 宇野港付近、喜兵衛島 至 杵島 送電線の高さについて

区域 2地点を結ぶ線上付近

(1) 34-29-56N 133-58-28E

(2) 34-29-49N 133-58-33E

備考 送電線の垂直間隔は最高水面から約18m

海図 W154-W137A-JP137A

出所 第六管区海上保安本部



★6年322項 瀬戸内海 — 笠岡港付近 工事中橋梁存在

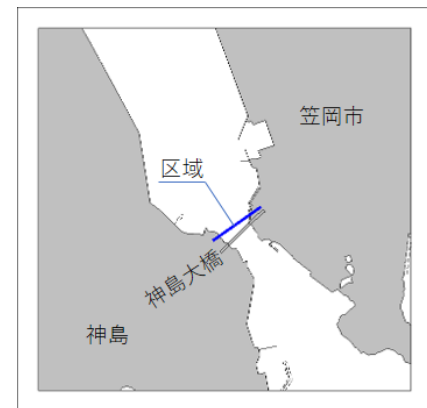
区域 2地点を結ぶ線を中心とする幅約10mの区域

(1) 34-28-42.9N 133-31-00.8E

(2) 34-28-46.8N 133-31-07.5E

海図 W1119

出所 第六管区海上保安本部



★6年323項 瀬戸内海 — 呉港、呉区 重量物荷役作業

期間 令和6年8月26日(予備日27日～9月2日)の日出～日没

区域1 5地点を結ぶ線及び陸岸により囲まれる区域

- (1) 34-13-58N 132-33-07E (岸線角)
- (2) 34-13-52N 132-33-04E
- (3) 34-14-04N 132-32-46E
- (4) 34-14-12N 132-32-59E
- (5) 34-14-03N 132-33-12E (岸線上)

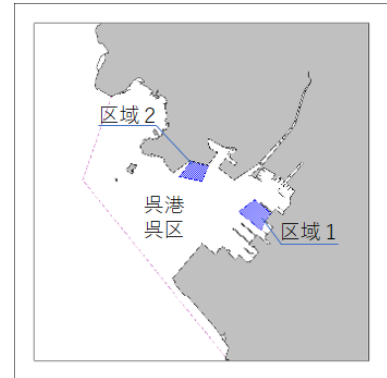
区域2 4地点を結ぶ線及び陸岸により囲まれる区域

- (1) 34-14-34N 132-32-22E (岸線角)
- (2) 34-14-24N 132-32-17E
- (3) 34-14-24N 132-31-59E
- (4) 34-14-37N 132-32-08E (岸線角)

- 備考 (1) 作業船は区域1と区域2の間を吊り運搬する
 (2) 作業船はアンカーワイヤーが水面下5mとなる位置に灯付浮標を設置
 (3) 警戒船を配置

海図 W1109-JP1109

出所 呉海上保安部



★6年324項 瀬戸内海 — 呉港、呉区付近 救難訓練

期間 令和6年8月13日1030～1230

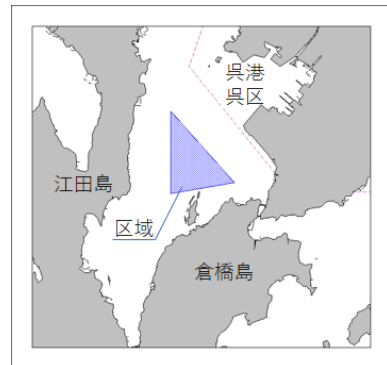
区域 3地点により囲まれる区域

- (1) 34-12.3N 132-31.7E
- (2) 34-12.1N 132-30.3E
- (3) 34-13.6N 132-30.3E

備考 巡視艇及び航空機による吊上げ、降下訓練

海図 W125-W1109-JP1109-W142-JP142-W1108-JP1108

出所 呉海上保安部



★6年325項 瀬戸内海 — 呉港、呉区付近 流速計設置

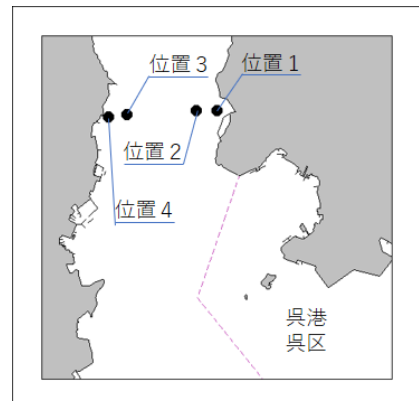
期間 令和6年8月20日～9月5日(予備日6日～30日)

- 位置 (1) 34-15-49N 132-30-53E
 (2) 34-15-49N 132-30-42E
 (3) 34-15-47N 132-30-04E
 (4) 34-15-46N 132-29-54E

- 備考 (1) 設置位置を黄色灯付浮標で明示
 (2) 設置及び撤去時に警戒船を配置

海図 W1109-JP1109-W142-JP142

出所 第六管区海上保安本部



★6年326項 瀬戸内海 — 広島港、第3区 岸壁築造工事等

六管区水路通報6年19号198項削除

期 間 令和6年8月22日まで(予備日を含む)の日出～日没

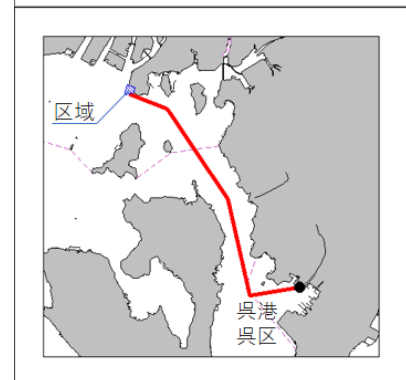
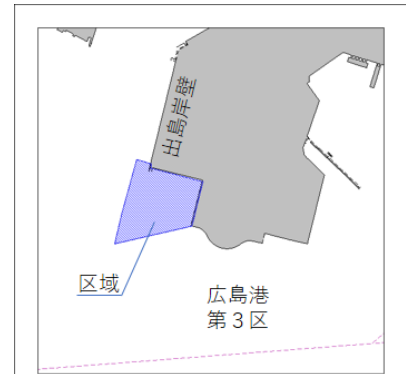
区 域 5地点を結ぶ線及び陸岸により囲まれる区域

- (1) 34-20-31N 132-26-28E (岸線角)
- (2) 34-20-28N 132-26-07E
- (3) 34-20-46N 132-26-13E
- (4) 34-20-45N 132-26-17E (岸線上)
- (5) 34-20-44N 132-26-17E (岸線角)

- 備 考 (1) 作業船は付図の区間を吊り運搬する(えい航長245m)
- (2) 区域を示す黄色灯付浮標を設置
- (3) 潜水作業を伴う
- (4) 警戒船を配置

海 図 W1112A-JP1112A

出 所 広島港長



★ 6年327項 瀬戸内海 — 大島瀬戸、柳井港付近 流速計等設置

1. 水温計設置

期 間 令和7年9月1日(予備日2日～8日)まで

位置 1 33-57-25N 132-09-48E

2. 流速計設置

期 間 令和6年8月16日～9月15日(予備日を含む)、
10月28日～11月27日(予備日を含む)

位置 1 33-57-25N 132-09-48E

位置 2 33-56-56N 132-09-25E

位置 3 33-57-10N 132-09-00E

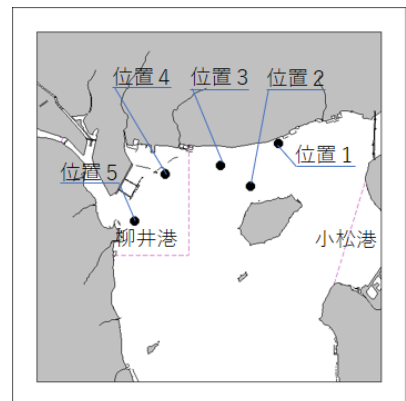
位置 4 33-57-04N 132-08-14E

位置 5 33-56-32N 132-07-49E

- 備 考 (1) 設置位置を黄色灯付浮標で明示
- (2) 設置及び撤去時に警戒船を配置

海 図 W152-W163-W140-W1102-
JP1102-JP1108-W1108

出 所 第六管区海上保安本部



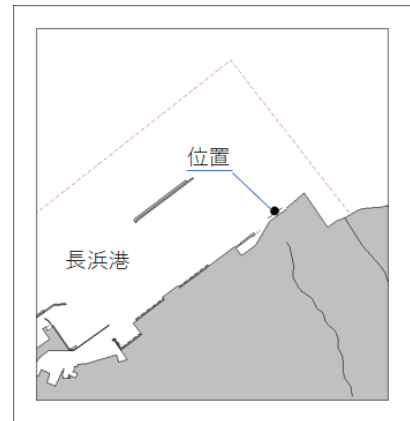
★6年328項 瀬戸内海 — 徳山下松港、第3区 灯浮標一時移設（予告）

期 間 令和6年8月28日～9月下旬
名 称 徳山下松港徳山第3号灯浮標
位 置 34-00-55.7N 131-46-03.4E
(海図図載位置の真方位210度約355m)
海 図 W1106-JP1106-W126-JP126
参照書誌 411 5153.5番
出 所 第六管区海上保安本部



★6年329項 瀬戸内海 — 長浜港 棧橋撤去

位 置 33-37-44N 132-30-19E付近
海 図 W164-W140-W1102-JP1102
出 所 第六管区海上保安本部



★6年330項 豊後水道 — 八幡浜港 花火打ち上げ

期 間 令和6年8月15日（予備日16日）の2000～2100
区域1 33-27-37N 132-25-01Eの地点を中心とする
半径135mの円内
区域2 33-27-16N 132-24-49Eの地点を中心とする
半径210mの円内
備 考 (1) 区域を明示する浮標を設置
(2) 区域内に花火打ち上げ用の台船が設置される
(3) 警戒船を配置
海 図 W156
出 所 宇和島海上保安部

