

問合せ先

第八管区海上保安本部海洋情報部

海洋調査課長 熊川 浩一

TEL 0773-75-7373 (直通)

TEL 0773-76-4100 (内線2530)



第八管区海上保安本部

平成22年4月22日

## 平成22年度の「離岸流」調査について

毎年、海水浴中に「離岸流」によると思われる海浜事故が発生し尊い人命が奪われています。「離岸流」は岸から沖に向かう強い流れのことで、オリンピック選手でも逆らって泳ぐことが困難なほどの強い流れとなることもあり、海岸や海底の地形、強い風や高波など様々な原因により発生します。

第八管区海上保安本部では、本格的なマリレジャーシーズンを前に、下記のとおり管内2ヶ所の海岸において、今年度の流況調査を実施し、離岸流の発生場所や原因を明らかにし、海浜事故防止に役立てる予定です。

### 1. 調査の概要

#### (1) 調査海域 (付図1参照)

イ 鳥取県鳥取市岩戸海岸

ロ 京都府京丹後市網野町八丁浜

#### (2) 調査期日

イ 岩戸海岸 5月26日(水)、27日(木)、6月29日(火)、30日(水)

ロ 八丁浜 6月15日(火)から6月18日(金)まで

#### (3) 調査方法 (付図2参照)

① 潮流計を海岸付近の海底に設置し潮流の方向、強さを測定します。

② シーマーカー<sup>(\*)</sup>を投入し海水の動きを目視で確認します。

③ 漂流ブイ<sup>(\*\*)</sup>により離岸流の場所、方向、強さを測定します。

④ ダミー人形による漂流状況の調査をします。

### 2. その他

今回の調査結果は、7月頃、第八管区海上保安本部ホームページに掲載予定です。

\*1 シーマーカー：一時的に海水を着色させるための水溶性の染料で、海上に散布することにより、海水の動きを目視で調査します。

\*2 漂流ブイ：衛星通信システムを搭載したブイで、GPSから得られた位置、時刻などの情報を通信ネットワーク経由して、電子メールで受信しています。

※ 離岸流に関する情報を、第八管区海上保安本部海洋情報部ホームページに掲載しています。

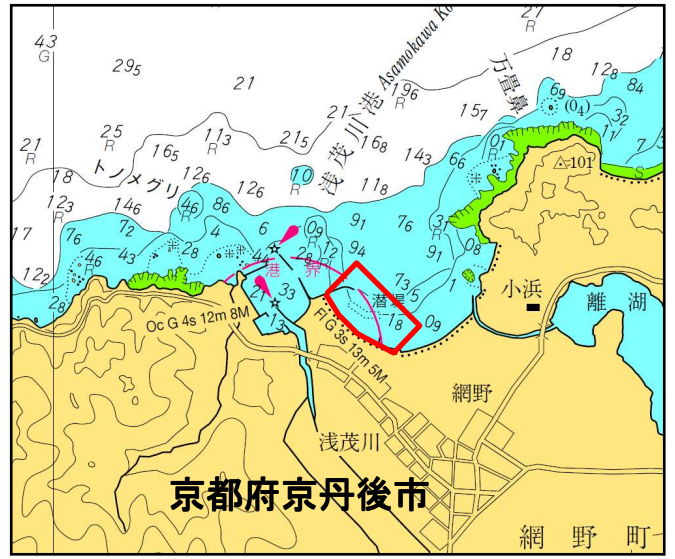
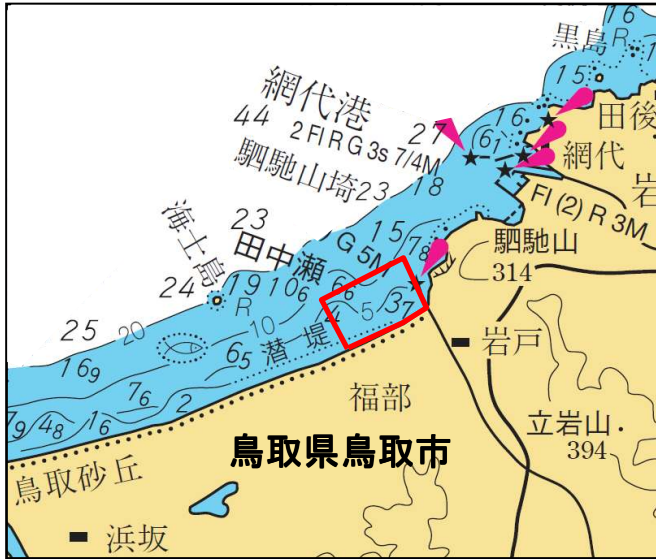
<http://www1.kaiho.mlit.go.jp/KAN8/ripcurrent/ripcurrent.html>

# 調査海域

付図1

岩戸海岸

八丁浜



# 調査の方法

付図2

1 潮流計を海底設置し潮流測定

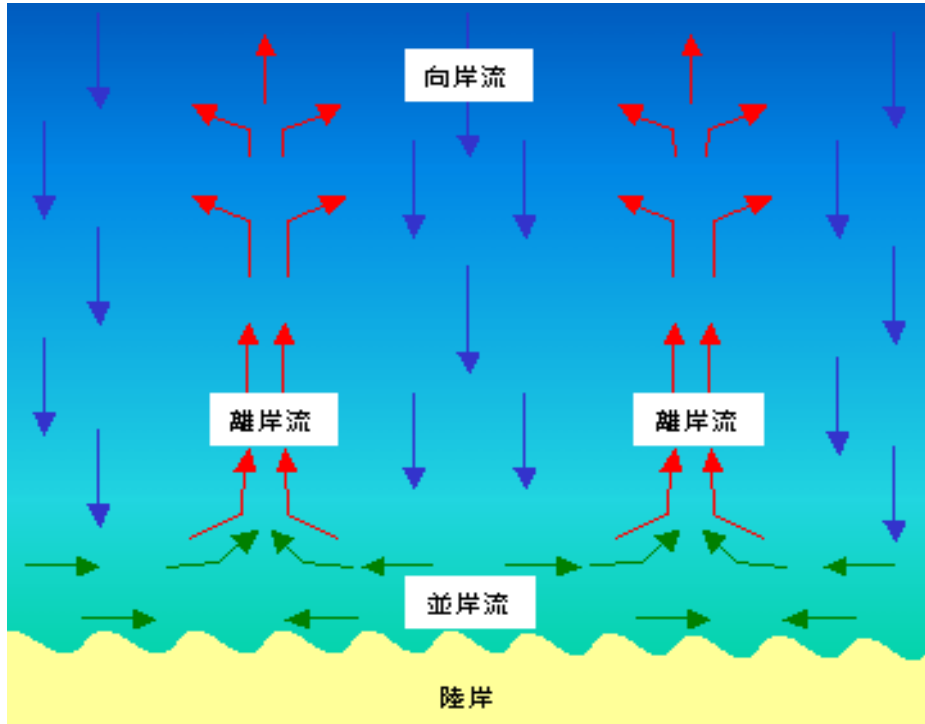
2 シーマーカーを投入し離岸流調査



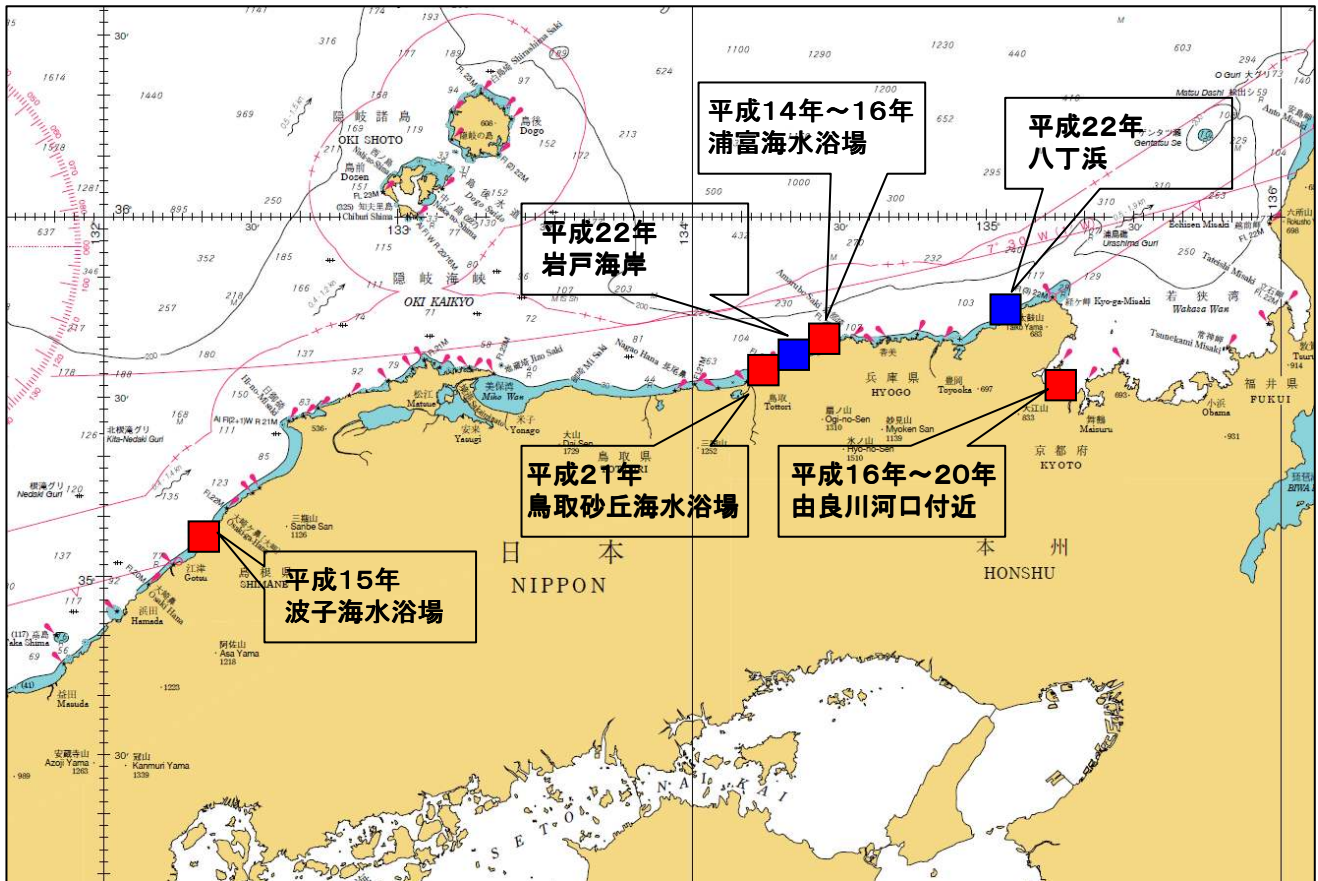
3 漂流ブイやダミー人形を使用した漂流調査



例：海岸付近の海水の動き



八管区内の離岸流調査地点



# 気が付いたら、どんどん海岸から遠ざかっていた。。。 こんな時どうする？

山陰～丹後・若狭湾に至る海岸での注意だよ！



## 沖にながされたときの脱出方法



～疲れている時は無理して泳がないでね。ちょっとした流れでも事故のもと！～

海の事件・事故は  
118番

JCG 第八管区海上保安本部  
インターネットURL: <http://www.kaiho.mlit.go.jp/O8kanku>